



## Sujets d'examens

UM, UFR Sciences Economiques, L1, 2017-2018, Semestre 1

Les sujets sont fournis à titre indicatif et ne sauraient engager l'équipe pédagogique sur un type précis de sujet.

Université de Montpellier

Faculté d'économie

L1  
Sem 1  
25

NOM : ..... Prénom : .....

Né(e) le : .....

Année d'études : L1

Année universitaire : 2017/2018

Épreuve :

Date : \_\_/\_\_/\_\_

Année d'étude : L1  
BONNAURE

Enseignant : Nathalie

Matière : Anglais

Durée : 1 h 00

Semestre : 1

Session : 2

Documents autorisés **non**

Dictionnaires autorisés **oui**, uniquement pour les étudiants étrangers  
(dictionnaire -français-chinois par exemple)

Traducteurs électroniques autorisés : **non**

Calculatrices non programmables autorisées **non**

Il est interdit d'avoir un téléphone portable sur soi, ils doivent être stockés sur la chaire, ou dans les cartables au pied de la chaire.

NE RIEN INSCRIRE DANS CE CADRE

**A)-DEFINITIONS: (6 points)**

1).Tertiary sector:

.....  
.....  
.....  
.....

2).The light industry:

.....  
.....  
.....  
.....

3).A vacancy:

.....  
.....  
.....  
.....

4).salary scale:

.....  
.....  
.....  
.....

5).An application:

.....  
.....  
.....  
.....

NE RIEN INSCRIRE DANS CE CADRE

6). Primary sector :

.....  
.....  
.....  
.....

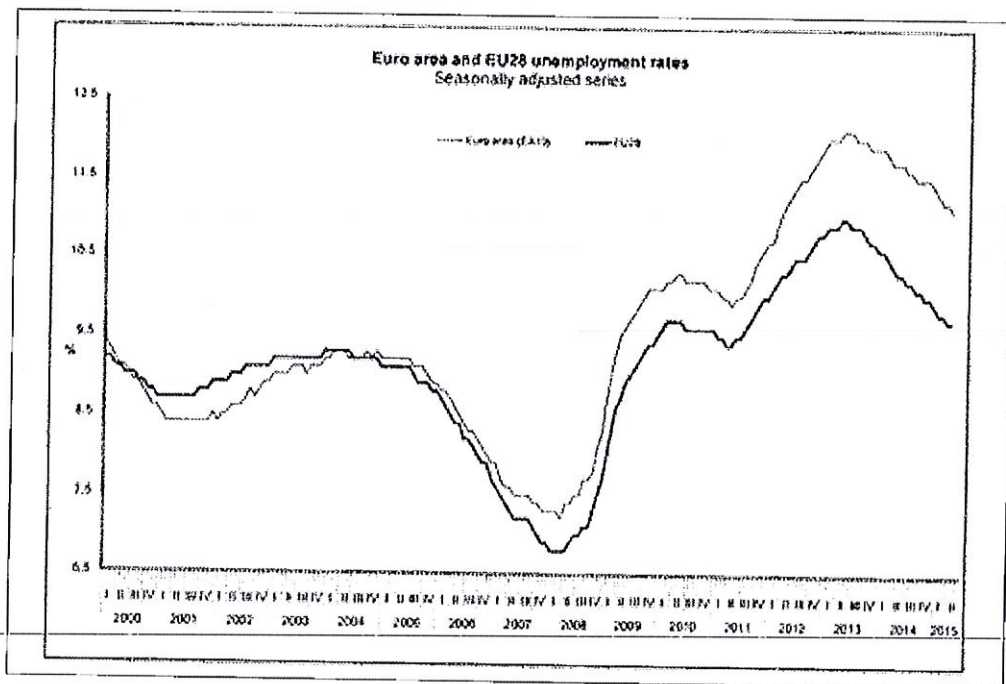
**B)-VOCABULARY: (6 points)**

Lieu de travail		Travail à temps partiel	
Un pic		Un creux	
Entretien d'embauche		Prime de motivation	
Diplôme		Main d'œuvre	
Salon de l'emploi		Fiche de paie	
Surmené		Agence pour l'emploi	
Stagiaire		Référence	
Travail administratif		Licenciement	
Travail en équipe		Candidature spontanée	
Resserrement du crédit		Un découvert	
Vente au détail		Concurrence	
Se mettre en grève		Niveau de vie	

NE RIEN INSCRIRE DANS CE CADRE

**C)-GRAPH DESCRIPTION:** (8 points)

Describe and comment the following graph, using the appropriate vocabulary. Avoid repetitions!



L1  
Sem 1  
25

Université de Montpellier

Faculté d'économie

NOM : ..... Prénom : .....

Né(e) le : .....

Année d'études : L1

Année universitaire : 2017/2018

N. Sebbar

Épreuve : ANGLAIS

Date : \_\_\_/\_\_\_/\_\_\_

Epreuve de : ANGLAIS

A) Answer the following questions :

1 What does a speed networking event consist in? Explain in a few words how it works? (Who are the people involved? how long does it last? Why is important to join in? why is it helpful?.....)

.....  
.....  
.....  
.....  
.....  
.....  
.....  
.....  
.....  
.....  
.....  
.....  
.....  
.....  
.....  
.....  
.....  
.....  
.....  
.....  
.....

2 Fill in the blanks to say in which way speed networking may be helpful. You may use the following toolbox :

**match together -a business card- get opportunities -the skills - connections - students**

It is a chance for ..... to speak about ..... they have.  
They may get ..... or even build .....  
It is a great event where people can ..... They may.....

~~NE RIEN INSCRIRE DANS CE CADRE~~

3 What documents do you need to bring with you for a job interview? Explain the reasons why each document is important.

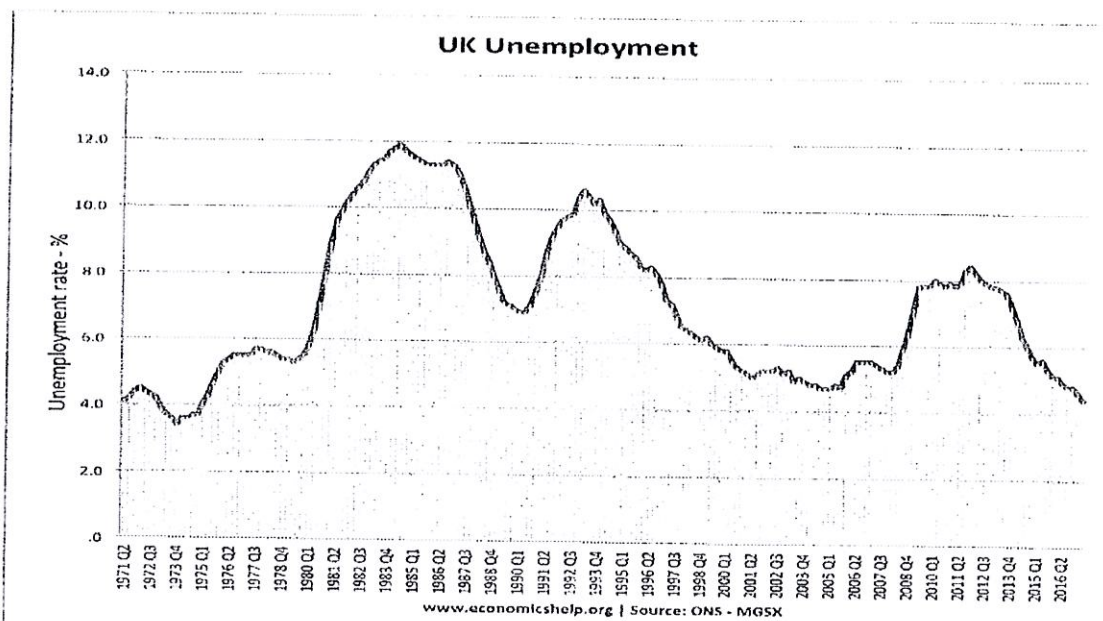
.....  
.....  
.....  
.....  
.....  
.....  
.....  
.....  
.....  
.....  
.....  
.....

4 WHAT IS A GRAPH ?

.....  
.....  
.....  
.....  
.....  
.....  
.....  
.....  
.....  
.....  
.....  
.....

5 DESCRIBE THE FOLLOWING GRAPHS :

NE RIEN INSCRIRE DANS CE CADRE







L1  
Sem 1  
15

UNIVERSITÉ DE MONTPELLIER

FACULTÉ D'ÉCONOMIE

Année universitaire 2017 – EXAMENS

Année d'étude : L1	Enseignant : Mme RUDEL
Matière : <u>Economie d'entreprise</u>	Durée : 1 h
Semestre : 1	Session : 1

Documents autorisés : non

Dictionnaires autorisés pour les étudiants non francophones oui

Calculatrices non programmables autorisées non

L'utilisation du téléphone portable durant les épreuves est formellement interdite.

**Questions sur le cours (chacune des questions est notée sur 5 points) :**

- 1) Citez et expliquez les 5 parties de l'organisation selon Henri MINTZBERG
- 2) La structure matricielle
- 3) Quelles sont les différentes sources du pouvoir dans l'entreprise ?
- 4) Quelles sont les modalités de croissance des entreprises ?



L1  
Sem 1  
25

UNIVERSITÉ DE MONTPELLIER

FACULTÉ D'ÉCONOMIE

Année universitaire 2017 – EXAMENS

Année d'étude : L1	Enseignant : Mme RUDEL
Matière : <u>Economie d'entreprise</u>	Durée : 1 h
Semestre : 1	Session : 2

Documents autorisés : non

Dictionnaires autorisés pour les étudiants non francophones oui

Calculatrices non programmables autorisées non

L'utilisation du téléphone portable durant les épreuves est formellement interdite.

**Questions sur le cours (chacune des questions est notée sur 5 points) :**

- 1) Définition et mesure de la concentration des entreprises
- 2) Quelles sont les modalités de l'internationalisation d'une entreprise ?
- 3) Quel est le profil du créateur d'entreprise ?
- 4) Organisation et efficacité : citez et expliquez les différents termes employés pour désigner le succès d'une entreprise ?

L1  
Sem 1  
25



UNIVERSITÉ DE MONTPELLIER  
FACULTÉ D'ÉCONOMIE  
Année universitaire 2017-2018 - EXAMENS

Année d'étude : TD L1	Enseignant : IGLESIAS Y.
Matière : <u>Espagnol économique</u>	Durée : 1 h
Semestre : 1	Session : 2

Documents autorisés non  
Dictionnaires autorisés pour les étudiants non francophones non  
Calculatrices non programmables autorisées oui

L'utilisation du téléphone portable durant les épreuves est formellement interdite.

I. **MOVILIDAD (10 puntos)**

¿Cuáles son los destinos propuestos en España ? (1)

Estudiar en el extranjero : principales ventajas y desventajas (3).

¿Qué criterios podemos tomar en cuenta a la hora de seleccionar un destino ? (3)

Diga brevemente qué destino elegiría y porqué (principales criterios que cuentan para usted) (3).

II. **TRADUCCIÓN Y VOCABULARIO (5 puntos)**

1. Les deux tiers de la population.
2. Un quart des européens.
3. 473
4. 88531
5. Une augmentation (traduction littérale + un synonyme)
6. Une baisse (traduction littérale + un synonyme)

III. **REPARTO DE LOS GASTOS (5 puntos)**

Principales observaciones sobre la muestra correspondiente a los estudiantes de L1 y comparación con los hogares españoles.

UNIVERSITÉ MONTPELLIER  
FACULTÉ D'ÉCONOMIE  
Année universitaire 2017-2018 - EXAMENS

Année d'étude : L1	Enseignant : H. Rey-Valette
Matière : <u>Histoire économique</u>	Durée : 1,5 h
Semestre : 1	Session : 1°

Documents autorisés Non  
Dictionnaires autorisés pour les étudiants non francophones oui  
Calculatrices non programmables autorisées non

il est interdit d'avoir un téléphone portable sur soi, ils doivent être stockés sur la chaire, ou dans les cartables au pied de la chaire.

Traitez un des deux sujets au choix sous forme de dissertation avec le plan apparent (titres et sous-titres structurant le texte)

**Sujet N° 1 :**

Le rôle des crises dans le processus de croissance

**Sujet N° 2 :**

Comparer les dynamiques des deux révolutions industrielles



L1  
Sem 1  
25

**UNIVERSITÉ MONTPELLIER  
FACULTÉ D'ÉCONOMIE  
Année universitaire 2017-2018 - EXAMENS**

Année d'étude : L1	Enseignant : H. Rey-Valette
Matière : <u>Histoire économique</u>	Durée : 1,5 h
Semestre : 1	Session : 2°

Documents autorisés Non  
Dictionnaires autorisés pour les étudiants non francophones oui  
Calculatrices non programmables autorisées non

il est interdit d'avoir un téléphone portable sur soi, ils doivent être stockés sur la chaire, ou dans les cartables au pied de la chaire.

**Traitez un des deux sujets au choix sous forme de dissertation avec le plan apparent (titres et sous-titres structurant le texte)**

***Sujet N° 1 :***

Le rôle des dimensions sociales sur l'évolution économique

***Sujet N° 2 :***

L'accès au financement comme déterminant de la croissance

UNIVERSITÉ DE MONTPELLIER  
FACULTÉ D'ÉCONOMIE  
Année universitaire 2017-2018 - EXAMENS

Année d'étude :	L1	Enseignant : L. Lambert Garrel
Matière :	<i>Introduction au droit</i>	Durée : 1 h
Semestre : 1		Session : 1

Documents autorisés ~~oui~~ non

Dictionnaires autorisés pour les étudiants non francophones oui ~~non~~

L'utilisation du téléphone portable durant les épreuves est formellement interdite.

**1 - Cas pratique** (rédiger vos réponses)

Monsieur Niels, de nationalité suisse, profite du mauvais temps, pour se rendre dans le sud de la France. Il décide de voler un des bateaux des quais de Port Camargue (région Occitanie) pour se rendre à Saint Tropez (région Provence Alpes Côte d'Azur) où il est attendu par la police Française.

M. Niels ne nie pas le vol mais veut être jugé dans son pays pour se voir appliquer la loi suisse.

Question n° 1 :

Qualifier les faits commis par Monsieur Niels.

Question n°2 :

Chercher la règle juridique qui pourrait le faire juger en France avec la loi française (citez l'article du Code civil, expliquez le principe en cause).

Question n°3 :

D'après la qualification des faits et les lieux des faits, et les règles applicables, pensez-vous que M. Niels, va être jugé selon la loi française ?

**2 - À la lumière de vos connaissances**, 1°) dites quelles sont les conditions à réunir pour qu'une loi nouvelle pénale s'applique à des faits qui se sont déroulés avant sa promulgation ; 2°) expliquez le principe en cause et 3°) énoncez l'argument qui le justifie.

\*\*\*

Bon Travail

L1  
Sem 1  
25

**UNIVERSITÉ DE MONTPELLIER**  
**FACULTÉ D'ÉCONOMIE**  
**Année universitaire 2017-2018 - EXAMENS**

Année d'étude : L1	Enseignant : Mme Lucile LAMBERT GARREL
Matière : <u>Introduction au droit civil</u>	Durée : 1 h
Semestre : 1	Session : 2ème

Documents autorisés **non**  
Dictionnaires autorisés pour les étudiants non francophones **oui**  
Calculatrices non programmables autorisées **non**  
L'utilisation du téléphone portable durant les épreuves est formellement interdite.

**1) Questions de cours**

- a) Quels sont les deux courants qui ont influencé l'esprit du Code civil ? Déterminez-les.
- b) Quel est le contenu du principe du double degré de juridiction ?

**2) QCM (répondre directement sur le sujet d'examen, à remettre dans la copie, sans mention de votre nom)**

**1 - Un projet de loi émane :**

- a) du Parlement
- b) du gouvernement

**2 - Dans la hiérarchie des lois :**

- a) un texte de catégorie inférieure ne peut être contraire à un texte de catégorie supérieure
- b) un texte de catégorie inférieure peut être contraire à un texte de catégorie supérieure

**3 - Le Code civil a été rédigé en :**

- a) 1814    b) 1804    c) 1904

**4 - Une loi pénale peut s'appliquer si :**

- a) la peine n'a pas été irrévocablement prononcée
- b) la peine est plus douce
- c) la peine est plus lourde

**5 - L'article 2 du Code Civil « La loi ne dispose que pour l'avenir ; elle n'a point d'effet rétroactif » pose :**

- a) le principe de non rétroactivité de la loi nouvelle
- b) le principe de l'effet immédiat de la loi nouvelle
- c) les deux principes à la fois

**Bon travail**

UNIVERSITÉ DE MONTPELLIER  
FACULTÉ D'ÉCONOMIE  
Année universitaire 2017-2018 - EXAMENS

Année d'étude : Licence 1	Enseignant : Isoird Gaël
Matière : <u>Mathématiques</u>	Durée : 1h30
Semestre : <u>1</u>	Session : 1

Documents autorisés            ~~oui~~    **non**  
Dictionnaires autorisés pour les étudiants non francophones    **oui**    ~~non~~  
Calculatrices non programmables autorisées            **oui**    ~~non~~

L'utilisation du téléphone portable durant les épreuves est formellement interdite.

---

**Exercice 1 (8 points)**

Soit la fonction  $f$  définie par  $f(x) = x^3 - |x|$

**A) Dérivabilité en un point**

**Question de cours :**

Donner la définition de la dérivabilité en un point.

Lorsqu'une fonction continue en un point est non dérivable en ce point, quels sont les différents types de points possibles et comment les caractériser ?

**Mise en pratique :**

Etudier la dérivabilité en 0 de la fonction  $f$  et caractériser le point d'abscisse 0.

**B) Branches infinies**

**Question de cours :**

Expliquer les différents cas d'études de branches infinies et la méthode pour les déterminer.

**Mise en pratique**

Etudiez les limites de la fonction  $f$  et concluez sur les asymptotes ou branches paraboliques.

---

**Exercice 2 (5 points)**

**Démontrer la propriété suivante :**

« Soit  $f$  une fonction dérivable sur un intervalle  $I$  ouvert, et  $x_0$  un point de  $I$ , si  $x_0$  est un extrémum local, alors  $f'(x_0) = 0$  »



### Exercice 3 (7 points)

Soit  $f(x) = (x^2 + 1)e^x$  et  $Cf$  sa courbe représentative tracée dans un repère  $(O, \vec{i}, \vec{j})$  orthogonal tel que  $\|\vec{i}\| = 5\text{cm}$  et  $\|\vec{j}\| = 1\text{cm}$  (le tracé de la courbe n'est pas demandé)

1. A partir de la formule de la dérivée de  $(u(x).v(x))'$ , retrouver la formule d'intégration par parties.
2. Calculer l'aire A du domaine comprise entre  $Cf$ , l'axe des abscisses et les droites d'équation  $x = 1$  et  $x = 2$ .  
(Pour les calculs, vous pourrez donner une approximation finale en utilisant les approximations suivantes  $e^1 = e \simeq 2,72$  et  $e^2 \simeq 7,39$ )
3. Calculer l'aire B du domaine comprise entre la courbe  $Cf$ , la droite d'équation  $y = x$ , l'axe des abscisses et les droites  $x = 1$  et  $x = 2$ .



L1  
Sem 1  
25

UNIVERSITÉ DE MONTPELLIER  
FACULTÉ D'ÉCONOMIE  
Année universitaire 2017-2018 - EXAMENS

Année d'étude :	Licence 1	Enseignant : Isoird Gaël
Matière :	<u>Mathématiques</u>	Durée : 1 h 30
Semestre :	1	Session : 2

Documents autorisés            oui    non  
Dictionnaires autorisés pour les étudiants non francophones            oui    non  
Calculatrices non programmables autorisées            oui    non

L'utilisation du téléphone portable durant les épreuves est formellement interdite.

**La clarté de la copie, la qualité de la rédaction ainsi que la présentation seront prises en compte dans la notation.**

**Exercice 1 : Compléter les méthodes : (4 points)**

1. Pour montrer qu'une fonction  $f$  est continue en un point d'abscisse  $x_0$ , il faut montrer que ...
2. Pour calculer l'aire entre  $C_f$  (courbe représentative de  $f$ ), l'axe des abscisses, la droite d'équation  $x = a$  et la droite d'équation  $x = b$ , on calcule ...
3. Pour montrer qu'une fonction  $f$  est convexe sur un intervalle  $[a, b] \in Df$ , on montre que .....
4. Pour qu'une fonction  $f$  admette une fonction réciproque, il faut que ...

**Exercice 2 : Démonstration (4 points)**

En utilisant définition du nombre dérivé démontrer le résultat suivant

$$(f^{-1})'(y) = \frac{1}{f'(x)}$$

1/2 17

**Exercice 3 : Formule de Taylor (8 points)**

Soit  $C_f$  la courbe représentative de la fonction  $f$  telle que :

$$f(x) = 1 - \frac{4}{x} + \frac{4}{x^2}$$

Pour éviter de nombreux calculs, on vous donne le tableau suivant.

$x_0$	$f''(x_0)$	$f'''(x_0)$
2	$\frac{1}{2}$	$-\frac{3}{2}$
3	0	$-\frac{8}{81}$

Pour  $x_0 = 2$  et  $x_0 = 3$  faites les calculs nécessaires et trouver le développement de Taylor avec reste de Young de la fonction  $f$  au voisinage de  $x_0$ .

**Commenter chacun des résultats obtenus.**

**Exercice 4 : Logarithme Népérien (4 points)**

1. Résoudre l'équation suivante :  $\ln(x - 2)(x - 1) = \ln(2x + 8)$
2. Calculer  $\lim_{x \rightarrow 1^-} \frac{x}{\ln x}$ ,  $\lim_{x \rightarrow 1^+} \frac{x}{\ln x}$ ,  $\lim_{x \rightarrow +\infty} \frac{x}{\ln x}$  et conclure sur les asymptotes éventuelles

NOM : ..... Prénom : .....

Né(e) le : .....

Année d'études : L1 - L2 - L3 - M1 - M2 Année universitaire : \_\_\_\_/\_\_\_\_

Épreuve : \_\_\_\_\_ Date : \_\_\_\_/\_\_\_\_/\_\_\_\_

Epreuve de : \_\_\_\_\_

Année d'étude : Licence 1

Enseignant : Mme DAVIN

Matière : Principes de l'Economie

Durée : 1 h 30

Semestre : 1

Session : 1

Documents autorisés : non

Dictionnaires autorisés pour les étudiants non francophones : oui

Calculatrices non programmables autorisées : oui

L'utilisation du téléphone portable durant les épreuves est formellement interdite.

**Chaque question a une seule réponse correcte.**

**Chaque bonne réponse rapporte 1/2 point.**

**Veillez répondre uniquement sur la feuille réponse**

NE RIEN INSCRIRE DANS CE CADRE

2A

12 20

NE RIEN INSCRIRE DANS CE CADRE

Questions	a	b	c	d	e
1					
2					
3					
4					
5					
6					
7					
8					
9					
10					
11					
12					
13					
14					
15					
16					
17					
18					
19					
20					

Questions	a	b	c	d	e
21					
22					
23					
24					
25					
26					
27					
28					
29					
30					
31					
32					
33					
34					
35					
36					
37					
38					
39					
40					

NE RIEN INSCRIRE DANS CE CADRE

**1. Parmi ces énoncés, lequel est correcte ? Les modèles en sciences économiques :**

- a. visent à comprendre l'économie en décrivant chaque acte individuel
- b. représente l'économie de la façon la plus réaliste possible pour expliquer un phénomène
- c. incluent uniquement les caractéristiques pertinentes pour la question traitée
- d. doivent représenter l'économie dans son ensemble
- e. sont utilisés pour expliquer des phénomènes économiques mais ne permettent pas de faire de prévisions

**2. Lorsque, toutes choses égales par ailleurs, une économie se caractérise par des rendements marginaux décroissants du capital physique:**

- a. le taux de croissance augmente avec le stock de capital physique par tête
- b. la productivité diminue avec le stock de capital physique par tête
- c. chaque hausse successive du capital physique par tête augmente le taux de croissance mais moins que la hausse précédente
- d. le stock de capital physique par tête diminue au court du temps
- e. aucune de ces réponses

**3. Lorsque la consommation d'un bien entraîne des externalités négatives dans l'économie :**

- a. Les pouvoirs publics sont incités à accroître la consommation de ce bien
- b. L'équilibre de marché maximise le surplus total
- c. Les pouvoirs publics sont incités à réduire la consommation de ce bien et cela entraîne une perte sèche sur le marché
- d. L'équilibre de marché est efficace
- e. La taxation de ce bien n'entraînera pas de perte sèche sur ce marché

**4. En économie, la rareté provient du fait :**

- a. qu'il y a une différence entre les désirs des individus et ce qui peut être produit dans l'économie
- b. que certains biens ne sont pas disponibles dans l'économie
- c. que les individus ne souhaitent pas faire d'arbitrages entre plusieurs biens
- d. que les ressources et les désirs des individus sont illimités
- e. que les individus raisonnent à la marge pour prendre leurs décisions

**5. L'effet de rattrapage désigne le fait que :**

- a. les pays pauvres ont un taux de croissance identique aux pays riches
- b. les pays les plus riches ont un taux de croissance inférieur aux pays les plus pauvres
- c. les dépenses de recherche et développement permettent à l'ensemble des pays d'avoir le même taux de croissance
- d. la loi des rendements marginaux décroissants n'est pas vérifiée

**NE RIEN INSCRIRE DANS CE CADRE**

**6. L'équilibre concurrentiel est efficace, cela signifie :**

- a. que le surplus du consommateur est le plus élevé possible
- b. que la technologie est la meilleure possible
- c. que l'on ne peut pas augmenter simultanément le surplus des consommateurs et le surplus des producteurs
- d. que le surplus est distribué de façon égale entre consommateurs et producteurs
- e. que le bien-être des producteurs est maximal

**7. La rareté des ressources est une problématique économique car :**

- a. elle est associée à des pénuries et donc à des files d'attente
- b. Les besoins des individus sont illimités
- c. elle rend les biens chers
- d. les ressources sont non-renouvelables
- e. elle rend l'économie de marché inefficace

**8. Parmi les propositions suivantes, laquelle est incorrecte ? Un énoncé positif :**

- a. se réfère au travail scientifique de l'économiste
- b. peut être testé par les analyses empiriques
- c. se réfère à une analyse descriptive
- d. comporte un jugement de valeur
- e. vise à expliquer un événement économique

**9. Vous avez dépensé il y a 2 mois 300€ pour passer le prochain jour de l'an à Prague. Entre temps vous apprenez que votre artiste favori passe en concert dans votre ville de résidence à la date de votre voyage. La valeur que vous accordez au voyage est notée A, celle au concert B et le prix du concert est de 100€. D'après le raisonnement à la marge, qu'allez-vous décider ?**

- a. De renoncez au concert si B est inférieur à 400
- b. De renoncez au concert car vous avez déjà payé l'intégralité des frais du voyage
- c. De renoncez au concert si  $A + 300$  est supérieur à  $B + 100$
- d. De renoncez au voyage si  $A + 100$  est inférieur à B
- e. De renoncez au voyage si  $A + 300$  est inférieur à B

**10. La valeur que vous accordez au voyage en termes monétaire est de 1000€. Vous renoncez au voyage dès que la valeur monétaire du concert est :**

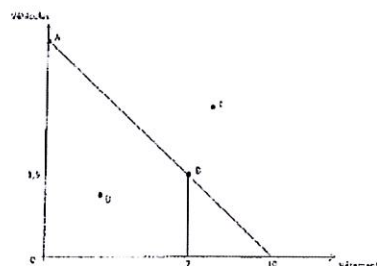
- a. supérieure à 1400€
- b. supérieure à 1000€
- c. supérieure à 1300€
- d. supérieure à 1100€



NE RIEN INSCRIRE DANS CE CADRE

11. En se référant à la frontière des possibilités de production linéaire ci-contre, si l'économie opère au point B, le coût d'opportunité pour produire 3 unités additionnelles de véhicule est de :

- a. 14 Vêtements
- b. 3,5 Vêtements
- c. 3 Vêtements
- d. 6 Vêtements
- e. 10 Vêtements



12. Sachant que le coût d'opportunité est identique en tout point, si l'économie opère au point A, combien de véhicules seront produits ?

- a. 10
- b. 5
- c. 6,5
- d. 3

13. Lorsque l'on se déplace du point D au point B :

- a. Le coût d'opportunité des véhicules en termes de vêtement diminue
- b. Le coût d'opportunité des vêtements en termes de véhicule augmente
- c. L'économie devient plus efficiente
- d. L'économie devient plus équitable
- e. Il y a eu du progrès technique dans l'économie

14. Supposons qu'une campagne de sensibilisation augmente les préférences des consommateurs pour le quinoa. Dans le même temps, l'offre de quinoa augmente. Comment l'équilibre sur le marché va réagir ?

- a. Le prix diminue et le changement de quantité reste ambigu
- b. L'impact sur le prix et la quantité est ambigu
- c. Le prix diminue et la quantité augmente
- d. Le prix augmente et la quantité augmentent
- e. L'impact sur le prix est ambigu et les quantités augmentent

15. Sur le marché d'un bien agricole la demande est inélastique au prix. Un fort ensoleillement pendant la saison améliore la production de ce bien, cela se traduit par :

- a. Une baisse du prix et un changement de quantité ambigu
- b. Une baisse du prix et des quantités d'équilibre
- c. Une hausse du prix et des quantités d'équilibre
- d. Une baisse des recettes pour l'ensemble des agriculteurs
- e. Un prix inchangé et une hausse des recettes pour l'ensemble des agriculteurs

**NE RIEN INSCRIRE DANS CE CADRE**

**16. Les pouvoirs publics décident de mettre en place un contrôle des loyers, ils doivent s'attendre à :**

- a. une meilleure allocation des ressources entre consommateurs
- b. une hausse du bien-être pour tous les consommateurs
- c. une pénurie d'offre d'autant plus grande que la demande et l'offre sont inélastiques
- d. une baisse de la qualité du bien échangé
- e. une pénurie d'offre d'autant plus grande à court terme

**17. A la suite d'une augmentation du nombre de consommateurs sur le marché, le prix d'équilibre du bien ne change pas. Cette situation traduit le fait que :**

- a. la demande est inélastique
- b. l'offre est parfaitement élastique
- c. le bien est un bien inférieur
- d. Le marché est efficace
- e. le marché est inefficace

**18. Une récession économique diminue le revenu des consommateurs. Cela se traduit par**

- a. Une hausse de la demande de biens normaux
- b. Une diminution de l'offre de biens inférieurs
- c. Une diminution de la demande de biens inférieurs
- d. Une hausse de la demande de biens inférieurs
- e. Un déplacement de la droite de demande vers le bas, pour tous types de biens

**19. Une diminution des coûts de production entraîne une baisse du prix d'équilibre d'autant plus importante que :**

- a. le bien est normal
- b. la loi de la demande est satisfaite
- c. la demande est inélastique
- d. les consommateurs sont nombreux
- e. Aucune de ces réponses

**20. On considère le marché des billets pour un match de foot. La disposition à payer de 5 supporters est de 7, 6, 5, 4, et 3€. La disposition à vendre de 5 vendeurs est de 2, 3, 4, 5, et 6€. Le prix de marché s'établit à 4,5€. Combien de billets seront vendus et à combien s'élèvera le surplus total sur ce marché ?**

- a. Trois billets seront vendus et le surplus s'élèvera à 9€
- b. Deux billets seront vendus et le surplus s'élèvera à 4€
- c. Trois billets seront vendus et le surplus s'élèvera à 13,5€
- d. Trois billets seront vendus et le surplus s'élèvera à 8€
- e. Trois billets seront vendus et le surplus s'élèvera à 4,5€

**NE RIEN INSCRIRE DANS CE CADRE**

**21. Un restaurant décide de diminuer le prix de ses salades de 10%. La pizza est un bien substituable à la salade et l'élasticité prix croisée de la demande de pizza est de 0,8 en valeur absolue. La consommation de pizza dans le restaurant va :**

- a. diminuer de 8%
- b. diminuer de 0,8%
- c. diminuer de 12,5%
- d. augmenter de 8%
- e. augmenter de 12,5%

**22. Parmi les énoncés suivants, lequel est correct ? L'incidence fiscale de la taxe :**

- a. dépend du support légal de la taxe
- b. est donnée par le montant de la taxe
- c. permet de connaître la répartition du fardeau fiscal entre acheteurs et vendeurs
- d. ne dépend pas des élasticités prix

**23. La mise en place d'une taxe sur un bien crée une perte sèche car :**

- a. elle modifie le revenu des agents
- b. elle favorise un gaspillage des ressources
- c. elle repose toujours sur le côté du marché le moins élastique
- d. les agents réagissent aux incitations et modifient leurs comportements

**24. Lorsque la demande est élastique et l'offre parfaitement élastique, la charge de la taxe :**

- a. est répartie également entre acheteurs et vendeurs
- b. est supportée intégralement par les acheteurs
- c. est supportée intégralement par les vendeurs
- d. est nulle car le prix d'équilibre reste inchangé
- e. est supportée par les deux côtés du marché mais plus fortement par les acheteurs

**25. Les quantités et le prix d'équilibre sur le marché du lait s'établissent à  $Q=5000$  et  $P=1€$ . Le régulateur décide que les producteurs ne doivent pas vendre le lait moins de 3€, il en résulte sur ce marché :**

- a. une hausse du surplus pour les producteurs et les consommateurs
- b. une hausse du surplus pour certains consommateurs seulement
- c. une baisse du surplus total par rapport à l'équilibre de marché libre
- d. une hausse du surplus total par rapport à l'équilibre de marché libre mais une baisse du surplus consommateur

**26. Le tableau 1 donne la productivité horaire de deux pays dans deux secteurs. Selon ce tableau, le coût d'opportunité d'un bien mobilier dans le pays B est de :**

- a. 1 unité de textile
- b. 2 unités de textile
- c. 3 unités de textile
- d. 1/2 d'unité de textile
- e. 1/3 unité de textile

	Heures de travail nécessaires pour produire	
Tableau 1	1 unité de textile	1 unité de mobilier
Pays A	2	4
Pays B	1	3

**NE RIEN INSCRIRE DANS CE CADRE**

**27. Selon le tableau 1, quelle assertion parmi les suivantes est vraie ?**

- a. Le pays B a un avantage comparatif dans les deux secteurs
- b. Le pays B a un avantage comparatif dans le textile et le pays A dans le mobilier
- c. Le pays A a un avantage comparatif et un avantage absolu dans le mobilier
- d. Le pays A a un avantage comparatif dans les deux secteurs
- e. Aucun pays n'a d'avantage comparatif

**28. Toutes choses égales par ailleurs, dans un pays qui consomme et importe du pétrole en grande quantité, une hausse du prix du pétrole :**

- a. va accroître l'inflation calculée à partir de l'IPC
- b. ne va pas modifier l'IPC
- c. va affecter fortement le déflateur de PIB
- d. va accroître le PIB réel
- e. va affecter relativement plus le déflateur de PIB que l'IPC

**29. Selon l'INSEE le panier d'un consommateur représentatif se compose de 25 unités de pommes et de 15 unités de poires. En se référant au tableau 2, le prix du panier représentatif entre 2012 et 2014:**

Tableau 2.	Prix	
	Pommes	Poires
2012	2	5
2013	4	4
2014	3	6

- a. a augmenté 40€
- b. n'a pas changé puisque le panier de l'INSEE n'a pas été modifié
- c. a augmenté de 1€
- d. a augmenté de 20€
- e. a augmenté de 35€

**30. En se référant au tableau 2, le taux d'inflation entre 2013 et 2014 selon l'IPC, année de base 2012, est de :**

- a. 32%
- b. 3,13%
- c. 4%
- d. 7,12%
- e. 10%

**31. On dispose des données ci-contre sur la production nationale et les prix d'une économie. Le déflateur de PIB en 2016, année de base 2015, est de :**

Tableau 3.	Biens multimédias		Biens alimentaires	
	Quantité	Prix	Quantité	Prix
2015	1000	400	9000	3
2016	2000	300	10000	2

- a. 133,9
- b. 195
- c. 74,7
- d. 50,5

**32. D'après le Tableau 3, le taux d'inflation entre 2015 et 2016 selon le déflateur de PIB est :**

- a. -25,3%
- b. 3,9%
- c. 33,9%
- d. -2,5%

**NE RIEN INSCRIRE DANS CE CADRE**

**33. Le « Halo du chômage » fait référence**

- a. au chômage frictionnel
- b. à la frontière floue entre actifs inoccupés et inactifs**
- c. à la frontière floue entre actifs occupés et inoccupés
- d. à l'existence de situations de sous-emploi
- e. à l'inadéquation entre les qualifications des travailleurs et les besoins des entreprises

**34. En Août 2017, la population en âge de travailler est stable et on observe simultanément une baisse du taux de chômage et une baisse du taux d'emploi. Cela traduit :**

- a. une hausse de la population active
- b. une hausse de la population inactive
- c. une hausse de la population active occupée
- d. une baisse du taux d'activité
- e. un taux d'activité constant

**35. D'après les données ci-contre (en millions de personnes), le nombre d'actifs occupés est de :**

- a. 2,76
- b. 1,66
- c. Aucune de ces réponses
- d. 2,1
- e. 1,8

Pop en âge de travailler	3
Taux d'activité	60%
Inactifs	0,9
Taux de chômage	8%

**36. Un club sportif décide de baisser le prix de ses abonnements de 15%. Cette promotion fait passer le nombre d'abonnés de 200 à 280. En utilisant la méthode du point milieu pour calculer l'élasticité-prix, quelle élasticité (en valeur absolue) parmi les suivantes caractérise la demande d'abonnement sportif ?**

- a. 2,2
- b. 0,45
- c. 2,7
- d. 1,3
- e. 1,5

**37. On dispose des données suivantes pour un pays. La loi des rendements marginaux décroissants du capital est vérifiée. Parmi les propositions suivantes, laquelle peut expliquer les chiffres de 2017 ? Entre 2016 et 2017 :**

- a. la population du pays a augmenté
- b. les IDE ont augmenté
- c. le pays a augmenté les droits de propriété, favorisant ainsi le progrès technique
- d. la stabilité politique du pays s'est dégradée

Années	Capital physique /tête	Taux de croissance PIB/tête
2015	3,3	3%
2016	3,5	2%
2017	3,7	5%

**NE RIEN INSCRIRE DANS CE CADRE**

**38. Parmi ces éléments, lequel n'entre pas dans le calcul du PIB ?**

- a. Dépenses d'investissement en éducation
- b. Dépenses du gouvernement pour la recherche et le développement
- c. Transferts sociaux aux ménages
- d. Consommation de biens domestiques par le reste du monde
- e. Exportations de biens et services

**39. La croissance démographique**

- a. contribue positivement à la productivité
- b. augmente le stock de capital par travailleur
- c. est un facteur essentiel à la croissance économique selon Malthus
- d. dépend du coût d'opportunité de l'éducation

**40. Le salaire d'un ingénieur est de 1800€ en 2000 et de 2500€ en 2016. Le taux d'inflation sur la période a été de 3%. Quelle a été la variation réelle du salaire sur la période ?**

- a. 700€
- b. 160€
- c. 775
- d. 646€
- e. Aucune de ces réponses

NE RIEN INSCRIRE DANS CE CADRE

12A

/12 30

Université de Montpellier

Faculté d'économie

L1  
Sem 1  
25

NOM : ..... Prénom : .....

Né(e) le : .....

Année d'études : L1 - L2 - L3 - M1 - M2 Année universitaire : \_\_\_\_/\_\_\_\_

Épreuve : \_\_\_\_\_ Date : \_\_\_\_/\_\_\_\_/\_\_\_\_

Epreuve de : \_\_\_\_\_

Année d'étude : Licence 1

Enseignant : Mme DAVIN

Matière : Principes de l'Economie

Durée : 1 h 30

Semestre : 1

Session : 2

Documents autorisés : non

Dictionnaires autorisés pour les étudiants non francophones : oui

Calculatrices non programmables autorisées : oui

L'utilisation du téléphone portable durant les épreuves est formellement interdite.

**Chaque question a une seule réponse correcte.**

**Chaque bonne réponse rapporte 1/2 point.**

**Veillez répondre uniquement sur la feuille réponse**



NE RIEN INSCRIRE DANS CE CADRE

2A

11

32

NE RIEN INSCRIRE DANS CE CADRE

Questions	a	b	c	d	e	Questions	a	b	c	d	e
1						21					
2						22					
3						23					
4						24					
5						25					
6						26					
7						27					
8						28					
9						29					
10						30					
11						31					
12						32					
13						33					
14						34					
15						35					
16						36					
17						37					
18						38					
19						39					
20						40					

~~NE RIEN INSCRIRE DANS CE CADRE~~

**1. Lorsque, toutes choses égales par ailleurs, une économie se caractérise par des rendements marginaux décroissants du capital physique, chaque hausse successive du stock de capital par tête :**

- a. diminue la productivité
- b. entraîne une hausse plus forte de la productivité
- c. entraîne une hausse plus faible du taux de croissance
- d. entraîne une diminution du taux de croissance
- e. aucune de ces réponses

**2. En présence d'externalités positives dans l'économie :**

- a. il existe un pouvoir de marché qui justifie l'intervention des autorités publiques
- b. l'équilibre de marché libre maximise le surplus total
- c. l'équilibre de marché libre est efficace
- d. Le niveau de production sur un marché libre est inférieur au niveau socialement optimal.

**3. Selon une étude de Franz H. Messerli dans « The New England Journal of Medicine » plus la population d'un pays mange de chocolat, plus il compte de prix Nobel. En adoptant un analyse économique, quelle assertion parmi les suivantes est la plus pertinente :**

- a. manger plus de chocolat est un moyen d'obtenir un prix Nobel
- b. les prix Nobel ont des préférences plus grandes pour le chocolat
- c. il existe un lien de causalité entre le fait de manger du chocolat et le fait d'obtenir un prix Nobel
- d. il existe certainement d'autres variables expliquant cette relation

**4. Toute chose étant égale par ailleurs, l'effet de rattrapage désigne le fait que :**

- a. les pays qui croissent le plus vite sont ceux qui ont un stock le capital par tête le plus élevé
- b. les pays qui croissent le plus vite sont ceux qui ont la productivité la plus élevée
- c. le progrès technique permet à l'ensemble des pays d'avoir le même taux de croissance
- d. la loi des rendements marginaux décroissants n'est pas vérifiée
- e. toutes les économies devraient finir par converger vers le même niveau de production par tête

**5. L'équilibre est inefficace, cela signifie :**

- a. que le surplus du consommateur est le plus faible possible
- b. que le surplus total peut être augmenté
- c. que l'on ne peut pas augmenter simultanément le surplus des consommateurs et le surplus des producteurs
- d. que le surplus est distribué de façon inégale entre consommateurs et producteurs
- e. que le bien-être des producteurs est maximal

NE RIEN INSCRIRE DANS CE CADRE

6. La rareté des ressources est une problématique économique car :

- a. elle est associée à des pénuries et donc à des files d'attente
- b. les besoins des individus sont limités
- c. elle entraîne une différence entre les désirs des individus et ce qui peut être produit
- d. les ressources sont non-renouvelables
- e. elle rend l'économie de marché inefficace

7. Parmi les propositions suivantes, laquelle est correcte ? Un énoncé normatif :

- a. se réfère au travail scientifique de l'économiste
- b. peut être testé par les analyses empiriques
- c. se réfère à une analyse descriptive
- d. comporte un jugement de valeur
- e. vise à expliquer un événement économique

8. D'après le raisonnement à la marge, l'agent économique:

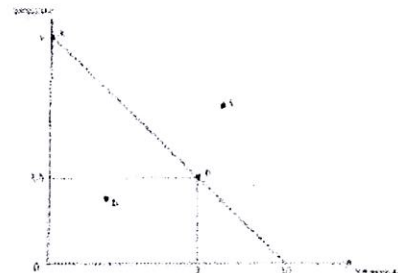
- a. compare le coût marginal et le bénéfice marginal d'une action pour prendre une décision
- b. compare le coût total et le bénéfice total d'une action pour prendre une décision
- c. regarde uniquement le bénéfice marginal d'une action pour prendre une décision
- d. se comporte de façon irrationnelle
- e. réagit aux incitations

9. Un agriculteur vend de la farine de seigle à un boulanger pour 1€/kg. Le boulanger utilise cette farine pour faire du pain qu'il vend 5€/kg. Quelle est la contribution de ces transactions au PIB ?

- a. 4€
- b. 5€
- c. -1€
- d. 6€
- e. 2€

10. En se référant à la frontière des possibilités de production linéaire ci-contre, si l'économie opère au point B, le coût d'opportunité pour produire 3 unités additionnelles de vêtement est de :

- a. 5 véhicules
- b. 1,5 véhicules
- c. 3 véhicules
- d. 3,5 véhicules
- e. 7 véhicules



**NE RIEN INSCRIRE DANS CE CADRE**

**11. Sachant que le coût d'opportunité est identique en tout point, si l'économie veut produire 9 vêtements, elle devra produire au total?**

- a. 0,5 véhicule
- b. 5 véhicules
- c. 1,5 véhicules
- d. 3 véhicules

**12. Lorsque l'économie se déplace du point B au point C :**

- a. le coût d'opportunité des véhicules en termes de vêtement diminue forcément
- b. le coût d'opportunité des vêtements en termes de véhicule augmente
- c. l'économie devient moins efficiente
- d. l'économie devient plus équitable
- e. il y a eu du progrès technique dans l'économie

**13. Vous possédez une machine outils que vous êtes le seul à pouvoir utiliser. Quel est son coût d'opportunité ?**

- a. Le coût d'achat de la machine
- b. Nul
- c. Le revenu de la vente ou de la location de la machine
- d. Son coût comptable

**14. Supposons qu'une campagne de sensibilisation diminue les préférences des consommateurs pour le quinoa. Dans le même temps, l'offre de quinoa augmente. Comment l'équilibre sur le marché va réagir ?**

- a. Le prix diminue et le changement de quantité reste ambigu
- b. L'impact sur le prix et la quantité est ambigu
- c. Le prix diminue et la quantité augmente
- d. Le prix augmente et la quantité augmentent
- e. L'impact sur le prix est ambigu et les quantités augmentent

**15. Sur le marché d'un bien agricole la demande est parfaitement élastique. Un fort ensoleillement pendant la saison améliore la production de ce bien, cela se traduit par :**

- a. Une baisse du prix et un changement de quantité ambigu
- b. Une baisse du prix et des quantités d'équilibre
- c. Une hausse du prix et des quantités d'équilibre
- d. Une baisse des recettes pour l'ensemble des agriculteurs
- e. Un prix inchangé et une hausse des recettes pour l'ensemble des agriculteurs

**16. Le salaire de Justine est passé de 2100 à 2400€ entre 2011 et 2017. D'après une analyse économique, elle conclut que son salaire réel a augmenté de 200€ sur la période. Déduisez le taux d'inflation entre 2011 et 2017 :**

- a. 4,8%
- b. -2%
- c. 9,5%
- d. 2%
- e. 3%

~~NE RIEN INSCRIRE DANS CE CADRE~~

17. En 2010 Matthias a acheté un appartement neuf à 250000€. En 2017, il décide de le revendre à 230000€. Comment cette vente affecte le PIB nominal de 2017?

- a. Elle l'augmente de 230000€
- b. Elle l'augmente de 200000€
- c. Elle le diminue de 20000€
- d. Elle ne le modifie pas
- e. Elle l'augmente de 30000€

18. Parmi les propositions suivantes, laquelle n'est pas pertinente pour accroître la quantité consommée de panneaux solaires :

- a. subventionner les biens complémentaires aux panneaux solaires
- b. faire une campagne de promotion pour les panneaux solaires
- c. taxer les biens substituables aux panneaux solaires
- d. fixer un prix plafond contraignant sur les panneaux solaires

19. Une expansion économique accroît le revenu des consommateurs. Cela se traduit par

- a. Une baisse de la demande de biens normaux
- b. Un déplacement de la droite de demande vers le haut, pour les biens normaux et supérieurs
- c. Un déplacement de la droite de demande vers le bas pour les biens supérieurs
- d. Une hausse de la demande de biens inférieurs
- e. Une diminution de l'offre de biens inférieurs

20. Un consommateur achète du chocolat et du café tous les ans. On a observé le prix ainsi que la consommation de café sur plusieurs années. A l'aide des données, l'élasticité-prix croisée de la demande de café avec la méthode point milieu est de :

- a. -1,3
- b. -3,8
- c. -13
- d. -9,5

Tableau 1		Prix	
Année	Quantité café	café	choco
1	100	5	2000
2	200	4	1900
3	200	3	2000
4	300	3	1800

21. A l'aide du tableau 1, l'élasticité-prix de la demande de café avec la méthode point milieu est de :

- a. -1,3
- b. -3
- c. -0,75
- d. -9,5

22. Sur le marché des tomates trois vendeurs ont respectivement une disposition à vendre de 2, 5 et 6€ le kg. Deux acheteurs ont une disposition à acheter de 6€ et un troisième de 3€ le kg. Si le prix de marché est de 4€ à combien s'élèvera le surplus total en € sur ce marché ?

- a. 6
- b. 7
- c. 5
- d. 4
- e. 8

NE RIEN INSCRIRE DANS CE CADRE

**23. Lorsqu'il y a de la croissance économique, on observe :**

- a. un déplacement de la frontière des possibilités de production vers le bas
- b. un déplacement le long de la frontière des possibilités de production
- c. un déplacement de la frontière des possibilités de production vers le haut
- d. une frontière des possibilités de production inchangée et une hausse du stock capital par travailleur

**24. Quelles assertions parmi les suivantes est vraie à propos des échanges :**

- a. le libre-échange améliore le bien-être de l'ensemble des agents qui y prennent part de façon égale
- b. les pays qui sont plus productifs dans chaque secteur ne retirent aucun gain du libre échange
- c. le libre échange améliore le bien-être global car il permet aux pays de se spécialiser dans les activités pour lesquelles ils ont un avantage absolu
- d. le libre échange permet de réduire le problème de rareté

**25. Une étude vous informe que si vous renoncez à 4h de loisir pour étudier vous obtenez 0,5 points supplémentaires à votre examen. Quel est le coût d'opportunité de 2 points supplémentaires à l'examen (le rendement marginal d'une heure de travail est constant):**

- a.  $\frac{1}{4}$  d'heure de loisir
- b. 4 heures de loisir
- c. 16 heures de loisir
- d. 8 heures de loisir
- e. 2 heures de loisir

**26. Une étude vous informe que l'élasticité prix croisée de la demande entre deux biens est positive. Cela signifie :**

- a. que la loi de la demande n'est pas vérifiée
- b. que les deux biens sont substituables
- c. que la hausse du prix d'un bien entraîne une hausse de la consommation de ce bien
- d. que la hausse du prix d'un bien entraîne une baisse de la consommation de ce bien

**27. Les quantités et le prix d'équilibre sur le marché du lait s'établissent à  $Q=5000$  et  $P=2\text{€}$ . Le régulateur décide que les producteurs doivent fixer un prix plafond de 1,5€, il en résulte sur ce marché :**

- a. une hausse du surplus pour les producteurs et les consommateurs
- b. une hausse du surplus pour certains consommateurs seulement
- c. un excès d'offre
- d. une hausse du surplus total par rapport à l'équilibre de marché libre mais une baisse du surplus producteur

NE RIEN INSCRIRE DANS CE CADRE

28. Le tableau 2 donne la productivité horaire de deux pays dans deux secteurs. Selon ce tableau, le coût d'opportunité d'une unité de textile dans le pays B est de :

- a. 1,2 unités de mobilier
- b. 1/8 d'unité de mobilier
- c. 3 unités de mobilier
- d. 1/2 d'unité de mobilier
- e. 1/3 d'unité de mobilier

Tableau 2	Heures de travail nécessaires pour produire	
	1 unité de textile	1 unité de mobilier
Pays A	2	4
Pays B	1	3

29. Selon le tableau 2, le coût d'opportunité d'une unité de mobilier dans le pays A est de :

- a. 1,2 unités de textile
- b. 2 unités de textile
- c. 1/3 d'unité de textile
- d. 1/2 d'unité de textile
- e. 3 unités de textile

30. Toutes choses égales par ailleurs, dans un pays qui consomme et importe du pétrole en grande quantité, une baisse du prix du pétrole :

- a. va accroître l'inflation calculée à partir de l'IPC
- b. ne va pas modifier l'IPC
- c. va affecter fortement le déflateur de PIB
- d. va accroître le PIB nominal
- e. va diminuer l'IPC

31. Sur un marché où l'élasticité prix de la demande est de zéro :

- a. un prix plancher inférieur au prix de marché diminue les quantités échangées à l'équilibre
- b. un prix plafond supérieur au prix de marché diminue les quantités échangées à l'équilibre
- c. un prix plafond inférieur au prix de marché se traduit par un excès d'offre
- d. un prix plafond inférieur au prix de marché n'est pas contraignant
- e. un prix plancher supérieur au prix de marché se traduit par un excès d'offre

32. On dispose des données ci-contre sur la production nationale et les prix d'une économie. Le PIB nominal en 2017 est de :

- a. 12800
- b. 6000
- c. 8000
- d. 9600

Tableau 3.	Biens alimentaires		Biens multimédias	
	Quantité	Prix	Quantité	Prix
2016	1200	3	200	300
2017	1000	4	100	400



**NE RIEN INSCRIRE DANS CE CADRE**

**33. D'après le Tableau 3, le taux d'inflation entre 2016 et 2017, année de base 2016, selon le déflateur de PIB est :**

- a. 133,3%
- b. -25%
- c. -2,5%
- d. 33,3%

**34. Le « Halo du chômage » fait référence**

- a. au chômage frictionnel
- b. à la frontière floue entre actifs inoccupés et inactifs
- c. à la frontière floue entre actifs occupés et inoccupés
- d. à l'existence de situations de sous-emploi
- e. à l'inadéquation entre les qualifications des travailleurs et les besoins des entreprises

**35. En Août 2017, on observe une baisse du taux de chômage et un nombre d'actif inoccupé constant. On peut conclure à :**

- a. une baisse de la population active
- b. une hausse de la population active occupée
- c. une baisse du taux d'activité
- d. une baisse du taux d'emploi
- e. aucune de ces réponses

**36. D'après les données ci-contre (en millions de personnes), le nombre le taux d'emploi est de :**

- a. 52%
- b. 66%
- c. Aucune de ces réponses
- d. 55,2%
- e. 92%

Pop en âge de travailler	3
Taux d'activité	60%
Inactifs	0,9
Taux de chômage	8%

**37. On dispose des données suivantes pour un pays. Dans quelle situation peut-on conclure que la loi des rendements marginaux décroissants du capital est vérifiée ?**

- a. Si, toutes choses étant égales par ailleurs, le taux de croissance diminue en 2016
- b. Si, toutes choses étant égales par ailleurs, le taux de croissance est entre 3,5 et 3% en 2016
- c. Si, toutes choses étant égales par ailleurs, le taux de croissance augmente en 2016
- d. Si, toutes choses étant égales par ailleurs, le taux de croissance est de 3% en 2016

Années	Capital physique /tête	Taux de croissance PIB/tête
2015	3,3	3%
2016	3,5	-

NE RIEN INSCRIRE DANS CE CADRE

**38. Le PIB nominal a doublé entre 2005 et 2017. Que concluez-vous ?**

- a. La production nationale a augmenté
- b. La production nationale a diminué
- c. La production nationale a moins que doublé sur la période
- d. Il manque des informations pertinentes pour émettre une conclusion
- e. La richesse du pays s'est accrue sur la période

**39. Le PIB par tête de la France mesure :**

- a. le revenu disponible moyen
- b. la production totale de l'économie française
- c. la production totale de l'ensemble des français divisée par le nombre de français
- d. la production totale de l'ensemble de l'économie divisée par la taille de la population vivant dans le pays

**40. La demande de chocolat est de 405 000 tonnes/ an en France. L'élasticité prix de la demande pour ce bien est de -0.8. Si le prix passe de 5000€ la tonne à 6000€ la tonne, la demande (Méthode point milieu) :**

- a. va augmenter de 14,5%
- b. va diminuer de 16%
- c. va diminuer de 14,5%
- d. va diminuer de 20%

UNIVERSITÉ DE MONTPELLIER  
FACULTÉ D'ÉCONOMIE  
Année universitaire 2017-2018 - EXAMENS

Année d'étude : L1	Enseignant : SAVARESE
Matière : <u>Sociologie Politique</u>	Durée : 1 h 30
Semestre : S1	Session : 1

Documents autorisés : non

Dictionnaires autorisés pour les étudiants non francophones : oui

Calculatrices non programmables autorisées : non

L'utilisation du téléphone portable durant les épreuves est formellement interdite.

**Le/la candidat(e) traitera, au choix, trois questions parmi les quatre suivantes :**

**1/ Le modèle du traumatisme historique de Paul Bois**

**2/ Dans quels types d'Etats et de régimes politiques les mouvements sociaux constituent la forme privilégiée d'action protestataire ?**

**3/ Qu'est-ce qu'un « parti attrape tout » ?**

**4/ Les facteurs économiques à l'origine de l'émergence de l'Etat occidental**



L1  
Sem 1  
2S.

UNIVERSITÉ DE MONTPELLIER  
FACULTÉ D'ÉCONOMIE  
Année universitaire 2017-2018 - EXAMENS

Année d'étude : <b>Licence 1</b>	Enseignant : <b>SAVARESE</b>
Matière : <b>Sociologie politique</b>	Durée : <b>1 h</b>
Semestre : <b>1</b>	Session : <b>2</b>

Documents autorisés	<b>non</b>
Dictionnaires autorisés pour les étudiants non francophones	<b>oui</b>
Calculatrices non programmables autorisées	<b>non</b>

L'utilisation du téléphone portable durant les épreuves est formellement interdite.

## SUJET

**Le/la candidat(e) traitera au choix 3 questions parmi les quatre suivantes**

**1/ Commenter la phrase d'André SIEGFRIED :  
« Le granit vote à droite, le calcaire vote à gauche »**

**2/ Qu'est - ce qu'un mouvement social ?**

---

**3/ Les principales caractéristiques de l'Etat occidental**

**4/ Les trois types de légitimité chez Max WEBER**