

Journée de rentrée du 2 septembre 2024

Année Universitaire 2024-2025

Promotion Les démasqués (2022-2025)



Coordinatrices de promotion: C.GUADAGNO V.ISOARD





Mot d'accueil

- ▶ Informations générales.
- ▶ Présentation des membres de l'équipe pédagogique et administrative.
- ▶ Accueil des étudiants intégrant la promotion .
- ▶ Temps forts de l'année :
 - ▶ Accueil des 1ère année/suivi pédagogique collectif.
 - ▶ Salon étudiant.
 - ▶ Travail d'initiation à la recherche.
 - ▶ Forum pluri professionnel.
 - ▶ 3 stages (25 semaines).
 - ▶ Rencontre avec les professionnels du CHU (Journée attractivité) au semestre 6.



Présentation du Bureau de la Vie Etudiante



- ▶ Nicolas VERGNES 04 67 33 88 43 (référent 1^{ère} année)
- ▶ Nathalie PANAGET 04 67 33 88 86 (référente 2^{ème} année)
- ▶ Isabelle LENOIR 04 67 33 88 51 (référente 3^{ème} année)

Ifsi.vieetudiante@chu-montpellier.fr

Distributeur Automatique de Vêtements (DAV)



Pour faciliter l'organisation de vos stages, la lingerie de la Colombière met à votre disposition deux distributeurs de vêtements à partir de septembre 2022

Dès la rentrée 2022, tous les étudiants de l'IFMS disposeront d'une **carte d'accès CHU unique** qui vous permettra d'accéder aux distributeurs tout au long de votre scolarité.

Les droits d'accès seront paramétrés automatiquement chaque année sur votre carte, en lien avec votre Institut de Formation.

Vous pourrez choisir librement vos tenues, selon vos disponibilités et vos besoins. Les DAV proposent des tuniques et pantalons de la taille 00 à la taille 05 et sont accessibles du lundi au vendredi de 7h à 15h30.

Conditions d'utilisation

Chaque étudiant dispose d'un **crédit maximum de 5 tenues** propres à retirer*. Le solde est consultable sur le DAV.

Ce crédit est **renouvelé à chaque fois que vous déposez la tenue sale** dans le collecteur de vêtements prévu à cet effet.

La restitution des cartes et tenues est un préalable à l'obtention du Diplôme d'Etat.

A la fin de votre scolarité, les cartes et tenues manquantes feront l'objet d'une refacturation respectivement de 7,50€ et de 50€ l'unité.

*Ce crédit maximum ne pourra être modifié en cas de dépassement des quantités autorisées, afin de limiter les risques de disparition de tenues.



Contacts :

Lingerie de la Colombière
Du lundi au vendredi de 7h à 15h30
Tél. : 04 67 33 96 23
Accès porte principale – Avenue des Goélands
Pavillon 1 Les Hibiscus

Procédure

Commande de vêtements au DAV

1. Enregistrement :

Placez votre carte sur le lecteur à côté de l'écran tactile.

2. Sélection :

Sélectionnez le type d'article (tunique, pantalon) puis la taille.
Pour un 2^{ème} article, réitérez cette action.

3. Validation :

Validez votre choix, après un bref délai, récupérez vos articles dans la trappe.



Retour de vêtements sales dans le collecteur

1. Identification

Placez votre carte sur le lecteur. La trappe s'ouvre automatiquement.

2. Lecture du vêtement

Positionnez l'article dans le compartiment et assurez-vous que l'écran affiche le numéro 1. Sinon, déplacez l'article à l'intérieur de la cellule jusqu'à confirmation de la lecture.

3. Fermeture

Fermez et remontez la trappe en vous assurant que l'article ne déborde pas sur la trappe de retour.



Questions/réponses

1 Comment faire pour ouvrir mes droits d'accès au DAV ?

Vos droits sont paramétrés automatiquement. Si vous ne disposez pas d'une carte d'accès CHU, rapprochez-vous de la DRH de site de votre IFMS. Pour un problème de paramétrage, contactez la lingerie de la Colombière (voir contacts).

2 Que faire en cas de difficultés ?

Panne du DAV ; Tenue tâchée et / ou trouée ; Oubli de badge ; Objet oublié dans une poche de la tenue ; Rejet de la tenue sale déposée dans la trappe : **Contactez la lingerie de la Colombière.**

3 Que faire en cas de perte de ma carte ?

Rapprochez-vous de la DRH de site de l'IFMS qui vous facturera une nouvelle carte à hauteur de 7,50€.

4 Si je dépose mon linge sale dans un service de soins, mes droits sont-ils recredités ?

Vos droits ne sont pas recredités. Votre linge sale doit **impérativement** être déposé dans le collecteur prévu à cet effet à la lingerie de la Colombière, vos droits seront recredités instantanément, vous permettant de retirer à nouveau des tenues propres.

5 Ma carte me permet-elle d'accéder à d'autres DAV ?

Votre carte ne vous permet d'accéder qu'aux seuls DAV de la Colombière, dédiés aux étudiants.



Elections des représentants de promotion

- Listes des candidats à faire parvenir par mail à Mmes Guadagno et Isoard pour le **3 septembre**.
- le vote sera organisé **EN PRESENTIEL le mercredi 11 septembre à 16h en amphi B.**
- Représentation à la CSIRMT (présentation de la commission par Mme Requena).



Présentation des compétences et des Unités d'Enseignement du Semestre 5

Du 2 septembre 2024 au 31 janvier 2025



Concept phare du semestre 5

La professionnalisation

- Accueil des étudiants de la 1^{ère} année/
Suivi pédagogique collectif
- Forum pluri professionnel
- La recherche
- Unité d'intégration
- La formation clinique (les stages)





Liste des UE de S5 et référents

UE	Référents de l'UE
UE 2.6 Processus psychopathologiques	Carole LAPORTE Laure MAESTRELLO
UE 4.2 Soins relationnels	Catherine GUADAGNO Laure MAESTRELLO
UE 2.11 Pharmacologie	Magali CHATARD Damien RIGOLLET
UE 2.9 Processus tumoraux	Anne JOSUE Marie-Béatrix DEBRU
UE 4.4 Thérapeutiques	Marie-Béatrix DEBRU Damien RIGOLLET
UE 4.7 Soins palliatifs	Anne JOSUE David CHAVES
UE 3.3 Organisation et interprofessionnalité	Damien RIGOLLET Carole LAPORTE
UE 5.5 unité d'intégration	Catherine GUADAGNO Valérie ISOARD
U.E 5.7 Unité optionnelle	Marie-Béatrix DEBRU Magali CHATARD
UE 6.2 Anglais	David CHAVES



UE 2.6

PROCESSUS PSYCHOPATHOLOGIQUES

UE 4.2

SOINS RELATIONNELS

Soigner dans une situation de soin complexe

C. LAPORTE / L. MAESTRELLO / C. GUADAGNO

ADULTE

troubles anxieux
troubles border line
troubles de la personnalité et psychopathies
troubles à expression somatique
Addictions
auteur-victime de violences

L'entretien motivationnel

Les soins à médiation

Contentions (4.4 S4)

Attestation clinique infirmière

Techniques de validation

Réhabilitation réadaptation

Communication non violente

Méditation pleine conscience

Cadre thérapeutique

ENFANT

Troubles envahissants du développement
Troubles du spectre autistique
Refus scolaire anxieux
Troubles de l'attention /hyperactivité

ADO

Les phénomènes de transformation à l'adolescence

Evaluation 2.6/4.2:

Présentation orale de la mise en œuvre d'un projet de soin à médiation en groupe de 4 à 5 ESI devant un binôme CDSF et IDE

**Evaluation écrite de connaissances 2.6:
questions de connaissances**



Cancer du sein :



L'auto palpation un geste qui sauve !

UE 2.9

PROCESSUS TUMORAUX

MB. DEBRU - A. JOSUE

UE 2.9 Processus tumoraux

Santé publique :
Schéma territorial de
santé 2023 - 2028

Les représentations face
à la maladie

Soins palliatifs

Bilan : clinique, sg, rX,
biopsie...

Rémission
guérison

Prendre soin d'une personne
atteinte d'un cancer, d'une
hémopathie.

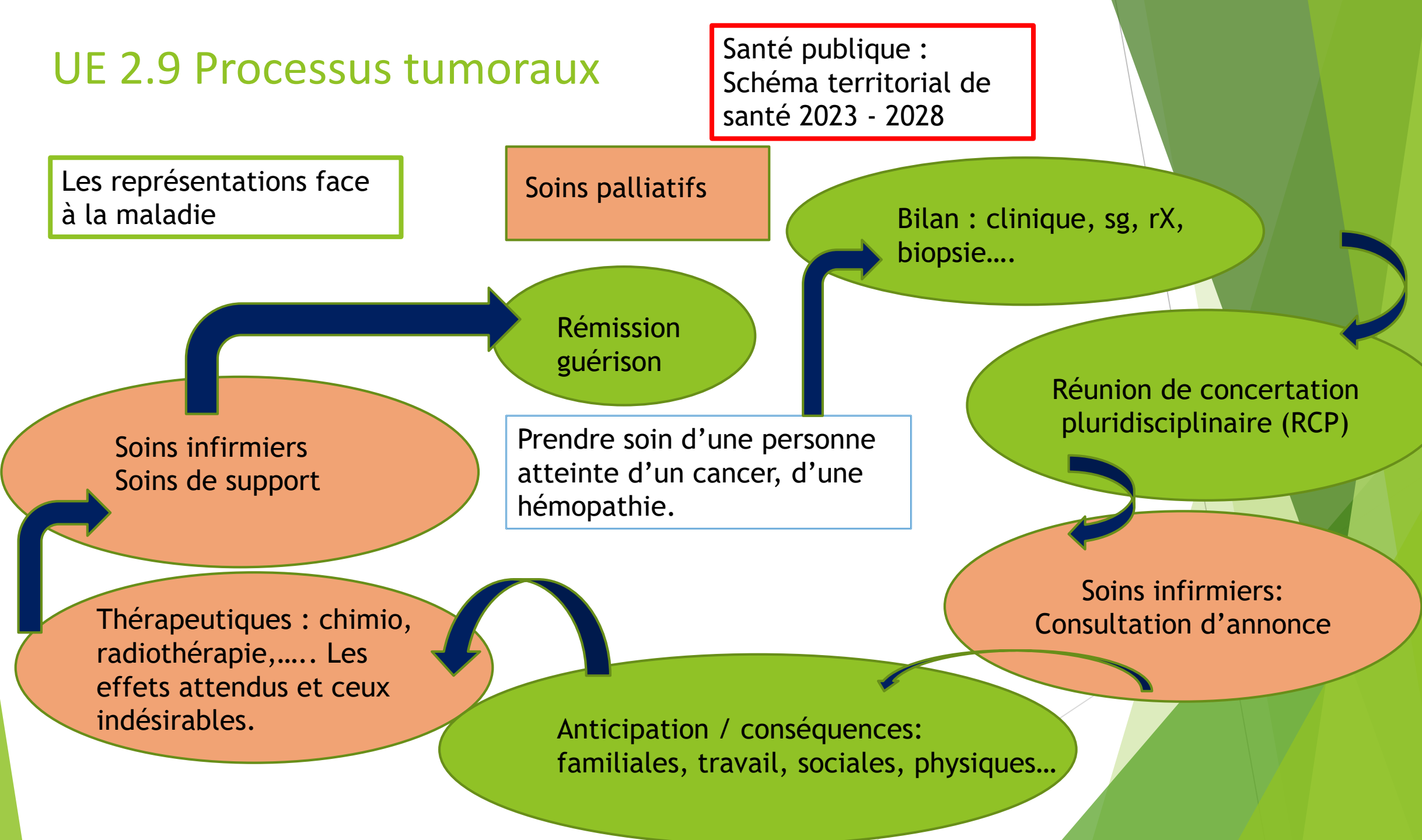
Réunion de concertation
pluridisciplinaire (RCP)

Soins infirmiers
Soins de support

Soins infirmiers:
Consultation d'annonce

Thérapeutiques : chimio,
radiothérapie,..... Les
effets attendus et ceux
indésirables.

Anticipation / conséquences:
familiales, travail, sociales, physiques...



2.9 PROCESSUS TUMORAUX EVALUATION

Evaluation écrite: questions de connaissances



U.E 2.11 PHARMACOLOGIE ET THERAPEUTIQUES

M.CHATARD- D. RIGOLLET



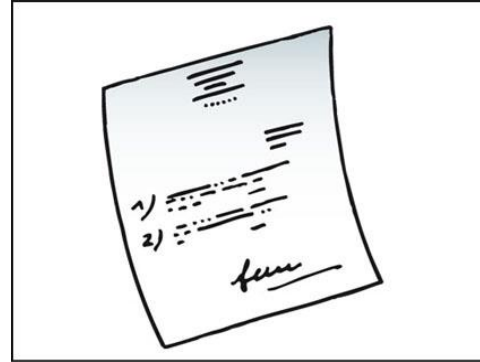
OBJECTIFS

- ▶ Identifier les éléments de la prescription médicale et infirmière et en évaluer les risques
- ▶ Décrire les différentes thérapeutiques non médicamenteuses et leurs modes d'actions
- ▶ Expliquer les règles et les modalités d'administration des médicaments et repérer les risques majeurs (radiothérapie, chimiothérapie, immunosuppresseurs, stupéfiants etc)
- ▶ Argumenter les résultats de calculs de dosages médicamenteux

TD
Analyse des calculs
de doses

Cas cliniques

Circuit du médicament



© SH - Association SPARADRAP

Club calculs
de doses

Interdisciplinarité
face à la
prescription

TRAVAUX
DIRIGES

Responsabilité
et prescription

2.11 EVALUATION

Questions de connaissances.
CDD avec analyse de la PM.



U.E 4.7

SOINS PALLIATIFS ET FIN DE VIE

D. CHAVES - A.JOSUE

THEMATIQUES ABORDEES

Souffrance du malade en fin de vie.

Accompagnement des proches et de la famille.

La sédation profonde et continue.

Les spécificités des soins palliatifs pédiatriques.

Prise en soin palliative et éthique soignante.

Soins de confort, soins de bouche

TD Cadres Formateurs

- ▶ Approche des soins palliatifs.
- ▶ Symptomatologie en soins palliatifs.
- ▶ Cas clinique à partir d'une situation de soin pédiatrique.

Evaluation UE 4.7 à partir d'une situation de soin.



U.E 4.4

**THERAPEUTIQUES ET
CONTRIBUTION AU
DIAGNOSTIC MEDICAL**

MB.DEBRU/D.RIGOLLET



Cours :

- Les brûlures
- Les bonnes pratiques du sondage urinaire
- La chambre implantable
- La nutrition parentérale
- La nutrition entérale
- Drains et sutures
- PCA
- VVC et Picc Line

TP - TD :

- Gaz du sang
- PCA
- Sondage urinaire
- Injection sur chambre implantable



Evaluation :

Injection sur CCI en situation simulée + questions : 30 min



U.E 3.3

RÔLE INFIRMIER

ORGANISATION DU TRAVAIL ET

INTERPROFESSIONNALITE

C. LAPORTE - D. RIGOLLET



UE 3.3 S5

Objectifs:

- **Identifier les différents modes d'exercice du métier.**
- **Décrire les différentes organisations de soins selon le mode d'exercice.**
- **Décrire les conditions de coopération et de collaboration des différents acteurs du soin.**

Contenu:

- **Réflexion et mise en œuvre du projet professionnel de l'ESI.**
- **Préparation à un entretien d'embauche.**
- **Forum : rencontres et échanges sur les différents modes d'exercice de l'infirmier avec les professionnels de terrain.**
- **Perspectives d'évolution du métier.**

UE 3.3 S5

Évaluation orale individuelle de 20 minutes (15 min + 5 min) sous la forme d'un entretien d'embauche



U.E 5.7

**UNITE D'ENSEIGNEMENT
OPTIONNELLE**

M. CHATARD- MB. DEBRU

UE 5.7

Unité optionnelle

Approfondir un domaine d'exercice de la fonction infirmière et mener une réflexion sur un choix possible d'orientation à la sortie de la formation





5.7 S5 Optionnelle

- ▶ CM Travailler la nuit
- ▶ CM prise en charge des patients brûlés
- ▶ TD préparation du concours d'éloquence
- ▶ TD prendre la parole
- ▶ CM règlement du concours d'éloquence

Evaluation en groupe

- ▶ Dépôt sur la plateforme d'un texte en lien avec le concours d'éloquence
- ▶ Présentation orale de votre travail sur le texte



UE 6.2 ANGLAIS

- 5 séances au semestre 5
- Evaluation orale de groupe en présentiel lors de la 5^{ème} séance (thème d'intérêt scientifique)

D CHAVES



5.5 S5 Unité d'intégration

Mise en œuvre des thérapeutiques et coordination des soins



► C.GUADAGNO-V.ISOARD



5.5 Unité d'intégration

TD :

- Situations cliniques en secteur libéral/commun UE 3.3
- Organisation des soins en service
- TD fiche de liaison/synthèse à partir d'une situation complexe pluridisciplinaire.

Recherche :

- ❖ Présentation de l'échéancier TFE par D. Rigollet et M. Ribert (3 ou 4/09)
- ❖ Guidance collective le 18/11/24 (1 journée pendant le stage)
- ❖ Validation de la question profane en lien avec UE 3.4 S4 les 25 et 26/11/24

Préparation au stage/ point étape TFE par groupe de suivi pédagogique



5.5 Unité d'intégration

- ▶ **APP en co-animation.**
- ▶ **Recyclage AFGSU (validité 4 ans) sur le temps de stage S5 ou S6**
 - ❖ 1 journée étudiant 8h -17h à la faculté de Médecine
 - ❖ Animation en binôme Formateur Cadre de santé/ Formateur médical
CESU



5.5 Unité d'intégration

Evaluation:

Individuelle, écrite sur table

A partir d'un dossier clinique élaboration d'une fiche de liaison permettant la continuité des soins en pluridisciplinarité.



Convention de stage

Stages hors CHU: venir signer la convention à 13h au bureau
de Madame Gineste



Merci pour votre attention

Des Questions ?

