

NOM : Prénom :

Né(e) le :

Année d'études : L1 - L2 - L3 - M1 - M2 Année universitaire : ____/____

Épreuve : _____ Date : __/__/__

Ne rien inscrire ici

Epreuve de : _____

[]

Documents autorisés **non**

Dictionnaires autorisés pour les étudiants non francophones oui

Calculatrices non programmables autorisées ou

L'utilisation du téléphone portable durant les épreuves est formellement interdite.

Chaque question a une seule réponse correcte.

Chaque bonne réponse rapporte 1/2 point.

Veillez répondre uniquement sur la feuille réponse

Epreuve de :

Ne rien inscrire ici

Questions	a	b	c	d	e
1					
2					
3					
4					
5					
6					
7					
8					
9					
10					
11					
12					
13					
14					
15					
16					
17					
18					
19					
20					

Questions	a	b	c	d	e
21					
22					
23					
24					
25					
26					
27					
28					
29					
30					
31					
32					
33					
34					
35					
36					
37					
38					
39					
40					

1. Lorsque, toutes choses égales par ailleurs, une économie se caractérise par des rendements marginaux décroissants du capital physique

- a. la production par tête diminue lorsque le capital par tête augmente
- b. la production par tête devient nulle lorsque le capital par tête est suffisamment grand
- c. chaque augmentation successive du stock de capital entraîne une plus faible de la croissance
- d. toutes les économies devraient finir par converger vers une productivité nulle
- e. les pays qui croissent le plus vite sont ceux qui ont un stock le capital par tête le plus faible

2. En présence d'externalités positives dans l'économie :

- a. il existe un pouvoir de marché qui justifie l'intervention des autorités publiques
- b. l'équilibre de marché libre maximise le surplus total
- c. l'équilibre de marché libre est efficace
- d. Le niveau de production sur un marché libre est inférieur au niveau socialement optimal.

3. Il existe une relation positive entre le nombre de publicité rouge des magasins de téléphonie mobile et leur chiffre d'affaire. Que peut-on en conclure en appliquant la « méthode scientifique » de l'analyse économique

- a. les consommateurs sont sensibles à la couleur rouge
- b. lorsque les recettes de ces magasins augmentent les dirigeants augmentent le nombre de publicité rouge
- c. il existe un lien de causalité entre le rouge dans les publicités et le chiffre d'affaire du magasin
- d. il n'est pas possible d'établir un lien de causalité entre ces deux événements sans information supplémentaire

4. Toute chose étant égale par ailleurs, l'effet de rattrapage désigne le fait que :

- a. les pays qui croissent le plus vite sont ceux qui ont un stock le capital par tête le plus élevé
- b. les pays qui croissent le plus vite sont ceux qui ont la productivité la plus élevée
- c. le progrès technique permet à l'ensemble des pays d'avoir le même taux de croissance
- d. la loi des rendements marginaux décroissants n'est pas vérifiée
- e. toutes les économies devraient finir par converger vers le même niveau de production par tête

5. L'équilibre est inefficace, cela signifie :

- a. que le surplus du consommateur est le plus faible possible
- b. que le bien-être social ne peut pas être augmenté
- c. que l'on ne peut pas augmenter simultanément le surplus des consommateurs et le surplus des producteurs
- d. que les forces de marché ne sont pas bienveillantes
- e. que l'équilibre de marché ne maximise pas le bien-être social

6. La rareté des ressources est une problématique économique car :

- a. elle est associée à des pénuries et donc à des files d'attente
- b. les besoins des individus sont limités
- c. elle entraîne une différence entre les désirs des individus et ce qui peut être produit
- d. les ressources sont non-renouvelables
- e. elle rend l'économie de marché inefficace

7. Vous disposez de plusieurs données macroéconomiques sur votre pays, quelles combinaisons de données vous permet de déterminer si l'économie est en croissance entre 2010 et 2020

- a. Le PIB nominal de 2010 et le PIB nominal de 2020
- b. Le PIB nominal de 2010 et le PIB réel de 2020
- b. Le PIB nominal de 2010 et le taux d'inflation entre 2010 et 2020
- c. Le PIB nominal de 2010, le PIB nominal de 2020, les prix des composants du PIB en 2010 et 2020
- d. Le PIB réel de 2010, le PIB nominal de 2020, les prix des composants du PIB en 2020

8. D'après le raisonnement à la marge, l'agent économique:

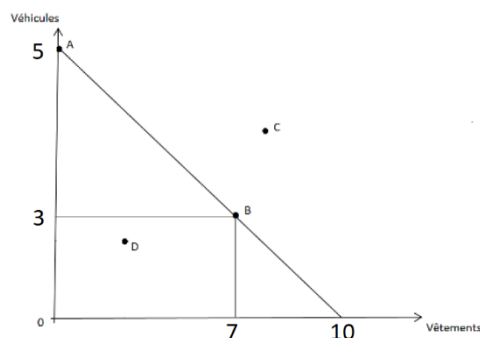
- a. compare le coût marginal et le bénéfice marginal d'une action pour prendre une décision
- b. compare le coût total et le bénéfice total d'une action pour prendre une décision
- c. regarde uniquement le bénéfice marginal d'une action pour prendre une décision
- d. se comporte de façon irrationnelle
- e. réagit aux incitations

9. Un agriculteur vend de la farine de seigle à un boulanger pour 2€/kg. Le boulanger utilise cette farine pour faire du pain qu'il vend 7€/kg. Quelle est la contribution de ces transactions au PIB ?

- a. 4€
- b. 5€
- c. 7€
- d. 6€
- e. 2€

10. En se référant à la frontière des possibilités de production linéaire ci-contre, si l'économie opère au point B, le coût d'opportunité pour produire 2 unités additionnelles de véhicules est de :

- a. 5 vêtements
- b. 2 vêtements
- c. 3 vêtements
- d. 10 vêtements
- e. 7 vêtements



11. Le point D définit une combinaison de biens qui est:

- a. Efficace
- b. Inatteignable
- c. Normative
- d. Equitable
- e. Aucune de ces réponses

12. En 2020 Matthias a acheté un appartement neuf à 250000€. D'après ces estimations, il pourra revendre cet appartement 280000 dans 5 ans. Comment cette vente a affecté le PIB nominal de 2020?

- a. Elle l'a augmenté de 280000€
- b. Elle l'a augmenté de 250000€
- c. Elle l'a diminué de 30000€
- d. Elle ne le modifie pas
- e. Elle l'a augmenté de 30000€

13. Vous possédez une machine outils que vous êtes le seul à pouvoir utiliser. Quel est son coût d'opportunité ?

- a. Le coût d'achat de la machine
- b. Nul
- c. Le revenu de la vente ou de la location de la machine
- d. Son coût comptable

14. Supposons qu'une campagne de sensibilisation diminue les préférences des consommateurs pour le quinoa. Dans le même temps, l'offre de quinoa augmente. Comment l'équilibre sur le marché va réagir ?

- a. Le prix diminue et le changement de quantité reste ambigu
- b. L'impact sur le prix et la quantité est ambigu
- c. Le prix diminue et la quantité augmente
- d. Le prix augmente et la quantité augmentent
- e. L'impact sur le prix est ambigu et les quantités augmentent

15. Sur un marché, l'offre de biens est parfaitement inélastique au prix. Le fardeau fiscal d'une taxe

- a. va se répartir entre acheteurs et vendeurs
- b. va porter uniquement sur les vendeurs
- c. va porter uniquement sur les acheteurs
- d. dépend du support légal de la taxe
- e. va être nul

16. Le salaire réel d'Héloïse a augmenté de 100 euros entre 2010 et 2020. Pourtant sur sa fiche de paye, le montant de son salaire est passé de 2100€ en 2010 à 2500€ en 2020. Comment expliquez-vous cela ?

- a. Le taux d'inflation a été plus faible que le taux de croissance du salaire renseigné sur la fiche de paye entre 2010 et 2020
- b. Le taux d'inflation a été négatif entre 2010 et 2020
- c. Il y a eu de la déflation entre 2010 et 2020
- d. Le taux de croissance du salaire renseigné sur la fiche de paye a été plus faible que le taux de croissance du niveau général des prix.

17. D'après la question 16, quel a été le taux d'inflation entre 2010 et 2020 ?

- a. 14%
- b. 19%
- c. -1.4%
- d. 1.4%
- e. 4.8%

18. Parmi les propositions suivantes, laquelle est pertinente pour accroître la quantité consommée de panneaux solaires :

- a. subventionner les biens complémentaires aux panneaux solaires
- b. subventionner les biens substituables aux panneaux solaires
- c. fixer un prix plancher contraignant sur les panneaux solaires
- d. fixer un prix plafond contraignant sur les panneaux solaires

19. Sur un marché concurrentiel, la mise en place d'une taxe sur les consommateurs

- a. entraîne un excès d'offre
- b. entraîne un excès de demande
- c. réduit les recettes fiscales si la demande est relativement plus élastique que l'offre
- d. réduit les recettes fiscales si la demande est relativement moins élastique que l'offre
- e. n'entraîne pas de pénurie

20. Un consommateur achète du café tous les ans. On a observé le prix, la consommation de café et le revenu du consommateur sur plusieurs années. A l'aide des données, l'élasticité-prix de la demande de café en valeur absolue avec la méthode d'arc est:

- a. 1,3
- b. 3
- c. 13
- d. 2

Année	Quantité café	Prix café	revenu
1	100	5	2000
2	200	4	1900
3	200	3	2000
4	300	3	1800

21. A l'aide du tableau 1, l'élasticité-revenu de la demande de café avec la méthode point milieu est de :

- a. -13
- b. -3.8
- c. 13
- d. 3.8
- e. 2

22. D'après le tableau 1, pour ce consommateur le café est un bien

- a. de Giffen
- b. de luxe
- c. inférieur
- d. normal
- e. dont la demande est inélastique

23. Le concept de PIB parité de pouvoir d'achat

- a. fait référence à la comparaison du PIB dans le temps
- b. fait référence à la nécessité de considérer l'inflation pour analyser le PIB d'un pays
- c. fait référence au "PIB constant"
- d. consiste à utiliser le taux de change nominal pour comparer le PIB de différents pays
- e. permet d'avoir deux paniers de biens exprimés dans une même devise au même coût.

24. Quelles assertions parmi les suivantes est vrai à propos des échanges :

- a. le libre-échange améliore le bien-être de l'ensemble des agents qui y prennent part de façon égale
- b. les pays qui sont plus productifs dans chaque secteur ne retirent aucun gain du libre échange
- c. le libre échange améliore le bien-être global car il permet aux pays de se spécialiser dans les activités pour lesquelles ils ont un avantage absolu
- d. le libre échange permet de réduire le problème de rareté

25. Une étude vous informe que si vous renoncez à 4h de loisir pour étudier vous obtenez 1 point supplémentaire à votre examen. Quel est le coût d'opportunité de 2 points supplémentaires à l'examen (le rendement marginal d'une heure de travail est constant):

- a. ¼ d'heure de loisir
- b. 4 heures de loisir
- c. 16 heures de loisir
- d. 8 heures de loisir
- e. 2 heures de loisir

26. Une étude vous informe que l'élasticité prix croisée de la demande entre deux biens est négative. Cela signifie :

- que la loi de la demande n'est pas vérifiée
- que les deux biens sont substituables
- que la hausse du prix d'un bien entraîne une hausse de la consommation de ce bien
- que la hausse du prix d'un bien entraîne une baisse de la consommation de ce bien
- que les deux biens sont complémentaires

27. Les quantités et le prix d'équilibre sur le marché du blé s'établissent à $Q=5000$ et $P=1\text{€}$. Le régulateur décide que les producteurs doivent fixer un prix plancher de $1,5\text{€}$, il en résulte sur ce marché :

- une hausse du surplus pour les producteurs et les consommateurs
- une hausse du surplus pour certains consommateurs seulement
- un excès d'offre
- un excès de demande
- une hausse du surplus total par rapport à l'équilibre de marché libre mais une baisse du surplus producteur

28. Lorsque l'offre est parfaitement inélastique, une hausse de la demande

- laisse l'équilibre inchangé
- augmente les quantités échangées à l'équilibre mais laisse le prix inchangé
- augmente le prix d'équilibre et les quantités échangées à l'équilibre
- entraîne un excès de demande
- diminue le surplus du consommateur

29. Un gouvernement dispose des informations suivantes sur les élasticité prix de la demande de biens qui sont vendus au même prix et qui sont caractérisés par la même fonction d'offre. D'après ces unques informations :

Biens	A	B	C	D
Elasticité	1	0.5	4	3

- Une taxe sur le bien A procurera plus de recettes fiscales qu'une taxe sur le bien C
- Une taxe sur le bien C procurera plus de recettes fiscales qu'une taxe sur le bien D
- Une taxe sur le bien B procurera plus de recettes fiscales qu'une taxe sur le bien C
- Une taxe sur le bien D procurera plus de recettes fiscales qu'une taxe sur le bien B
- Une taxe sur le bien B procurera moins de recettes fiscales qu'une taxe sur le bien A

30. Toutes choses égales par ailleurs, dans un pays qui consomme et importe du pétrole en grande quantité, une hausse du prix du pétrole :

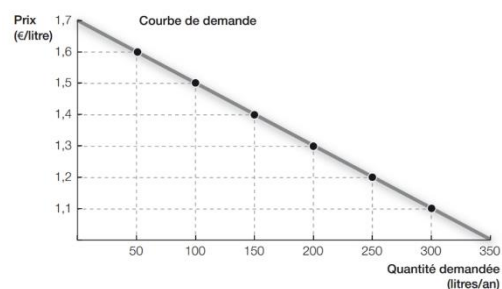
- va accroître l'inflation calculée à partir de l'IPC
- ne va pas modifier l'IPC
- va affecter fortement le déflateur de PIB
- va accroître le PIB nominal
- va accroître le PIB réel

31. Sur un marché en concurrence pure et parfaite :

- un prix plancher inférieur au prix de marché diminue les quantités échangées à l'équilibre
- un prix plafond supérieur au prix de marché diminue les quantités échangées à l'équilibre
- un prix plafond inférieur au prix de marché se traduit par un excès d'offre
- un prix plafond inférieur au prix de marché est contraignant
- un prix plancher supérieur au prix de marché se traduit par un excès de demande

32. Considérons la courbe de demande ci-joint. La disposition à payer des consommateurs

- est constante le long de la courbe de demande
- est toujours positive
- augmente avec les quantités demandées
- est linéaire
- diminue avec les quantités demandées



33. La disposition à vendre des producteurs :

- est illustrée par la hauteur de la courbe d'offre pour une quantité donnée
- diminue avec les quantités offertes
- ne dépend pas des quantités offertes si la courbe d'offre est linéaire
- indique combien le producteur est disposé à vendre pour maximiser ses ventes

34. Le « Halo du chômage » fait référence

- a. au chômage frictionnel
- b. à la frontière floue entre actifs inoccupés et inactifs
- c. à la frontière floue entre actifs occupés et inoccupés
- d. à l'existence de situations de sous-emploi
- e. à l'inadéquation entre les qualifications des travailleurs et les besoins des entreprises

35. Entre Août et septembre 2019, le nombre de chômeurs ainsi que la population en âge de travailler restent constants tandis que le taux de chômage baisse de 1 point de %. On peut conclure que :

- a. la population active occupée a baissé
- b. la population active occupée n'a pas évolué
- c. le taux d'activité a augmenté
- d. le taux d'emploi n'a pas évolué
- e. aucune de ces réponses

36. D'après les données ci-contre (en millions de personnes), le taux de chômage est de :

- a. 25%
- b. 8.6%
- c. Aucune de ces réponses
- d. 12%
- e. 7.2%

Pop en âge de travailler	40
Taux d'activité	70%
Inactifs	10
Taux d'emploi	64%

37. On dispose des données suivantes pour un pays. Dans quelle situation peut-on conclure que la loi des rendements marginaux décroissants du capital n'est vérifiée ?

- a. Si, toutes choses étant égales par ailleurs, le taux de croissance est inférieur à 2.5% en 2020
- b. Si, toutes choses étant égales par ailleurs, le taux de croissance est de 2% en 2020
- c. Si, toutes choses étant égales par ailleurs, le taux de croissance est de 2.5% en 2020
- d. Si, toutes choses étant égales par ailleurs, le taux de croissance est nul en 2020

Années	Capital physique /tête	Taux de croissance PIB/tête
2017	3,3	3%
2018	3,5	2.8%
2019	3.7	2.5%
2020	3.9	-

38. Le « biais de substitution » est une limite dans le calcul de l'IPC. Il repose sur le fait que ?

- a. L'agent économique réagit aux incitations
- b. Le revenu de l'agent économique modifie sa consommation
- c. L'agent économique raisonne à la marge
- d. Les élasticité prix croisé sont en général positive
- e. L'indice de prix sous-estime l'augmentation du coût de la vie

39. Le PIB par tête de la France mesure :

- a. le revenu disponible moyen
- b. la production totale de l'économie française
- c. la production totale de l'ensemble des français divisée par le nombre de français
- d. la production totale de l'ensemble de l'économie à laquelle on enlève les importations
- e. aucune de ces réponses

40. Sur le marché des tomates trois vendeurs ont respectivement une disposition à vendre de 2, 5 et 6€ le kg. Si le prix d'équilibre de marché est de 4€, à combien s'élèvera le surplus vendeurs en € sur ce marché ?

- a. 3
- b. 7
- c. 1
- d. 4
- e. 2