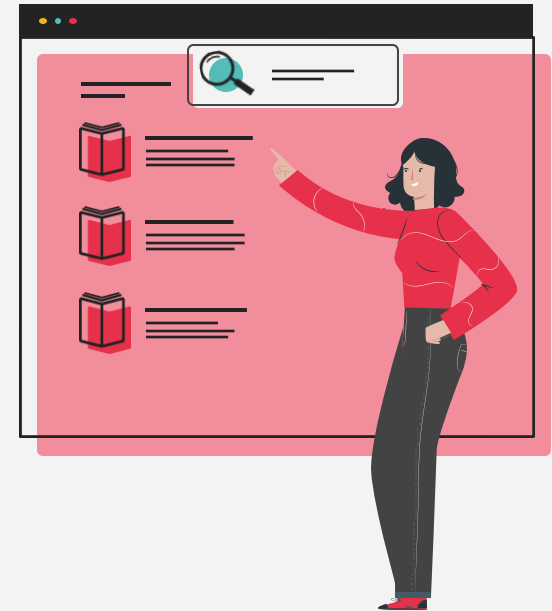




Droit d'auteur et plagiat

Master 1 IBIS

2023-2024



Première partie

1. Droit d'auteur et Licences Creative Commons
2. Reconnaître et prévenir le plagiat
3. Etayer son raisonnement par ses sources
4. Comment bien citer : référence bibliographique, norme, style et bibliographie
5. Exemple pratique avec les images sous licence CC





1. Le droit d'auteur



Qu'est-ce que le droit d'auteur ?

Défini dans le cadre de la propriété littéraire et artistique et intégré dans le code de la Propriété Intellectuelle, le droit d'auteur stipule que :

« *L'auteur d'une œuvre de l'esprit jouit sur cette œuvre, du seul fait de sa création, d'un droit de propriété incorporelle exclusif et opposable à tous. Ce droit comporte des attributs d'ordre intellectuel et moral ainsi que des attributs d'ordre patrimonial* » (art. L111-1 du CPI). (1)

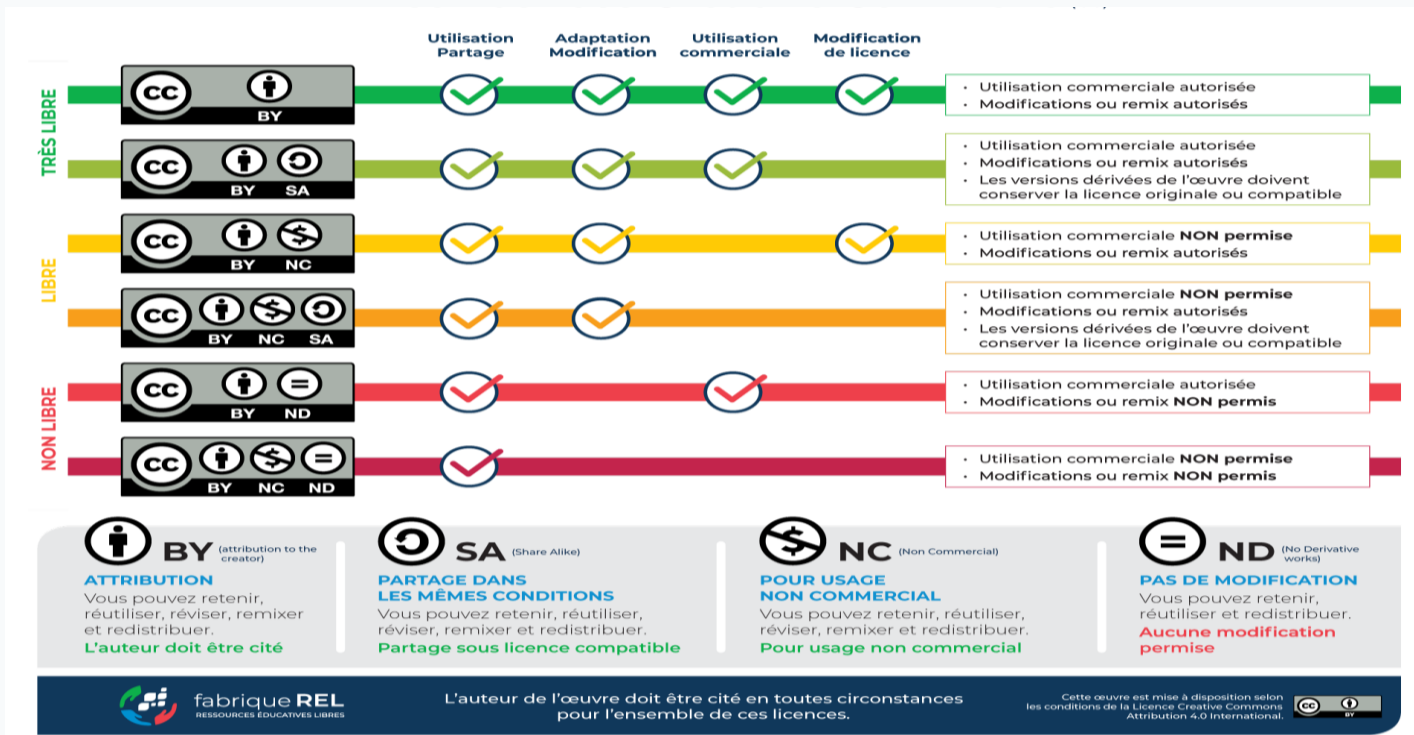
- **Droits moraux** : perpétuels, inaliénables et imprescriptibles et imposent que l'œuvre et son auteur soient cités ;
- **Droits patrimoniaux** : durent 70 ans après la mort de l'auteur (l'œuvre tombe dans le domaine public) et oblige que toute utilisation de l'œuvre génère les droits proportionnels à son usage

Exceptions quand l'auteur « *ne peut pas interdire l'usage de son œuvre et perd son droit à rémunération* » :

L'exception de courte citation qui « *permet de reprendre un bref passage d'une œuvre à condition que cet acte soit justifié par le caractère critique, polémique, pédagogique, scientifique ou d'information de l'œuvre* » (art. L.122-5 du CPI). » (1)



« Les licences CC sont des outils juridiques que les créateurs et autres titulaires de droits peuvent utiliser pour offrir certains droits d'utilisation pour le public, tout en se réservant d'autres droits ». (2)





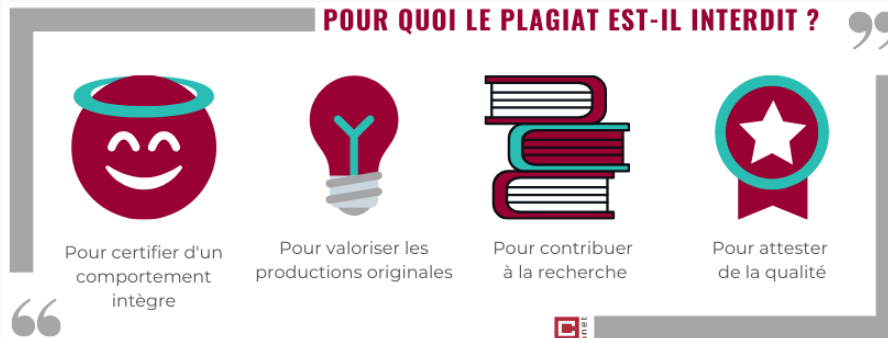
2. Reconnaitre et prévenir le plagiat



“Le plagiat :

- C'est **s'approprier le travail original** (œuvre) de quelqu'un d'autre (un extrait de texte ou de discours, une illustration,...) **sans le citer** ni mentionner les sources,
- Laisser croire qu'on est l'auteur d'une œuvre qu'on a en fait **empruntée à un autre**,
- **Omettre de citer** correctement les auteurs,
- **Ne pas mettre en évidence les passages empruntés** et insérés dans sa propre création.”(3)

Formes de plagiat : copier-coller, paraphraser/reformuler, traduire le travail d'un auteur sans citer la source, citation incomplète ou incorrecte, recycler un devoir personnel (auto-plagiat) ...



Risques et sanctions à l'université : avertissement / blâme, annulation de l'épreuve, exclusion temporaire ou définitive de tout établissement d'enseignement supérieur. (4)

Prévenir le plagiat : démo avec Compilatio

Dossier

Dossier par défaut

+ Nouveau dossier

Bibliothèque de références

Corbeille

Dossier par défaut

+ Ajouter des fichiers

Collecte et Partage

Tout cocher

Trier les documents par

Date de dépôt



1 - 1 sur 1



Demonstration - Les grands singes #a67eee
09/01/2024 14:32 par John Doe | 792 mots | 9,92 ko | John Doe | Plus d'infos



63%



Rapport














Similitudes:



63%

Sources principales détectées

-  Dont 26% de similitudes avec des sources mentionnées dans le document *Inclus dans le score*
-  Dont 13% de passages de similitudes inclus dans les textes entre guillemets *Inclus dans le score*

N°	Description	Similitudes	Emplacements	Informations complémentaires
1	 fr.wikipedia.org Gorille — Wikipédia https://fr.wikipedia.org/wiki/Gorille Afficher les 2 sources secondaires	16%		 Mots identiques: 16% (144 mots)
2	 fr.wikipedia.org Hominidae — Wikipédia https://fr.wikipedia.org/wiki/Hominidae#:-:text=L'expression « grands singes » vient plutôt de,... Afficher les 3 sources secondaires	12%		 Mots identiques: 12% (105 mots)
3	 eur-lex.europa.eu EUR-Lex - 31993L0035 - FR https://eur-lex.europa.eu/legal-content/FR/TXT/HTML/?uri=CELEX:31993L0035	10%		 Mots identiques: 10% (79 mots)
4	 Huile de palme.pdf Huile de palme #d6db05 Le document provient de ma bibliothèque de références	9%		 Mots identiques: 9% (75 mots)
5	 Great Apes Survival Partnership.pdf Great Apes Survival Partnership #1f1b43 Le document provient de mon groupe	9%		 Mots identiques: 9% (71 mots)
6	 Document d'un autre utilisateur #e9135d Le document provient d'un autre groupe	5%		 Mots identiques: 5% (45 mots)
7	 www.ompe.org Aider le gorille OMPE Organisation Mondiale pour la Protecti... https://www.ompe.org/theme/protoger-gorille/	2%		 Mots identiques: 2% (21 mots)

Les grands singes

On appelle les « grands singes » ou « *grands singe sans queue* » toutes les espèces faisant partie des hominidés. Ils forment avec les « singes à queue » les deux superfamilles de singes de l'Ancien Monde ou Catarrhiniens.

Le mot « hominidés » est issu de la préhistoire et de la paléontologie, où l'on tente de reconstruire l'origine et l'histoire évolutive de la lignée humaine : on y recherche, à partir de l'étude des fossiles, les ancêtres et les espèces cousines disparues de l'homme actuel.

L'expression « grands singes » vient plutôt de la primatologie et de l'éthologie, qui étudient le comportement des animaux dans la nature. C'était, au départ, un concept formé pour isoler certaines espèces au sein du groupe des singes, qui était polyphylétique car il n'incluait pas l'Homme. Il s'agissait, à l'origine, de ne considérer que les orangs-outangs, les gorilles, les chimpanzés, ainsi que leurs ancêtres. Ils ont depuis été rejoints par les bonobos, les gibbons et l'Homme.

C'est en Afrique et en Asie que l'on retrouve les principales espèces de grands singes. Leurs tailles peuvent aller de 70cm en moyenne pour les gibbons à 1,80m pour les gorilles qui sont particulièrement impressionnants. Ce sont les plus grands des hominoïdes. Les mâles, plus spécifiquement, peuvent développer une force physique colossale. Leur carrure impressionnante fait des gorilles un sujet passionnant pour la fiction. Des légendes africaines au cinéma il enflamme l'imaginaire depuis sa découverte.

Dans son livre, du Chaillu présente de façon dramatique sa rencontre avec un gorille :

« *Devant nous se tenait un immense gorille mâle [...] presque six pieds de haut, un corps immense, une gigantesque poitrine, de grands bras musculeux, de grands yeux d'un gris profond, une expression diabolique sur le visage, semblant sorti d'une vision de cauchemar, tel se tenait devant nous le roi de la forêt africaine [...] Ses yeux commencèrent à briller d'une lueur furieuse, tandis que nous restions immobiles, sur la défensive [...] Il me faisait penser à rien de moins qu'à une créature sortie d'un rêve infernal, un être d'un ordre hideux, mi-homme, mi-bête [...] Et là, tandis qu'il hurlait et se frappait la poitrine avec rage, nous tirâmes et le tuâmes.* »

La fin de cette citation est malheureusement monnaie courante, le Fonds mondial pour la nature estime qu'entre 3 000 et 6 000 grands singes sont tués par l'homme chaque année (pour leur viande, la médecine ou simplement comme trophée). Selon l'Union internationale pour la conservation de la nature, d'ici 30 ans, quatre des grands singes (sur six) pourraient totalement disparaître de la surface de la terre.

Le Gorille par exemple avec qui nous partageons 98% de notre ADN est non seulement victime de la chasse mais aussi de la perte de son habitat et de maladies infectieuses (la plupart apportées par



1 fr.wikipedia.org | Hominidae —...
<https://fr.wikipedia.org/wiki/Hominidae#:~:t...>



2 fr.wikipedia.org | Gorille — Wik...
<https://fr.wikipedia.org/wiki/Gorille>



3 fr.wikipedia.org | Gorille — Wik...
<https://fr.wikipedia.org/wiki/Gorille>



4 www.ompe.org | Aider le gorille...
<https://www.ompe.org/theme/protoger-goril...>



5 Document d'un autre utilisateur
Le document provient d'un autre groupe





3. Etayer son raisonnement par ses sources



Dans un travail académique, il est impératif de citer ses sources pour des raisons éthiques et juridiques.

Vous devez citer vos sources pour (4) :

- Une citation : un extrait de texte emprunté à un auteur et recopié mots à mots
- Une paraphrase : c'est-à-dire la reformulation de l'idée d'un auteur
- Quelque soit le support : papier, numérique...
- Quelque soit le régime de droit qui s'applique (droit d'auteur, domaine public, libre de droits...)
- Quelque soit le format (vidéo, image, son, graphique...)

On ne cite pas :

- des faits de notoriété publique, connus par une grande majorité de personnes (ex. *Paris est la capitale de la France*)
- des idées nouvelles, originales dont nous sommes l'auteur





4. Comment bien citer



Important : l'exception de courte citation **ne s'applique pas à l'image**. On ne peut pas utiliser ou modifier une image sans l'accord de son auteur.

Quelles solutions (4-5)?

- demander l'autorisation à l'auteur
- utiliser les images libres de droit ou sous licence CC (ex. les moteurs [Creative Commons](#), [Google Images](#), [Wikimedia Commons](#), [Qwant](#)...)
- consulter les banques d'images gratuites (ex. [Flickr](#), [Pixabay](#), [Fotomelia](#), [Pexels](#) ...) ou payantes (ex. [Adobe Stock](#), [iStock](#) ...)
- acheter les droits d'une image ou utiliser les images passées dans le domaine public
- faire appel à un graphiste freelance ...

A noter : En France, l'attribution est toujours obligatoire car l'image ne cesse jamais d'appartenir à son auteur car protégée par le droit moral (4).

Qu'en est-il des images générées avec l'intelligence artificielle ?

- [législation européenne](#) en cours (6)
- pour respecter les droits d'auteurs; certains logiciels rémunèrent les créateurs dont les œuvres sont utilisées pour la création de nouveaux contenus (ex. [Adobe Firefly](#))

Trouver une image sous licence CC

Trouver des images sous licence CC

- Réalisez votre requête dans **Google images**
- Sélectionnez : Outils
- Choisissez : **Droits** d'usage
- Choisir dans le menu déroulant: **Licences Creative Commons**
- Cliquez sur l'image choisie afin de voir la **licence**

Comprendre la Licence **CC BY-NC-SA**

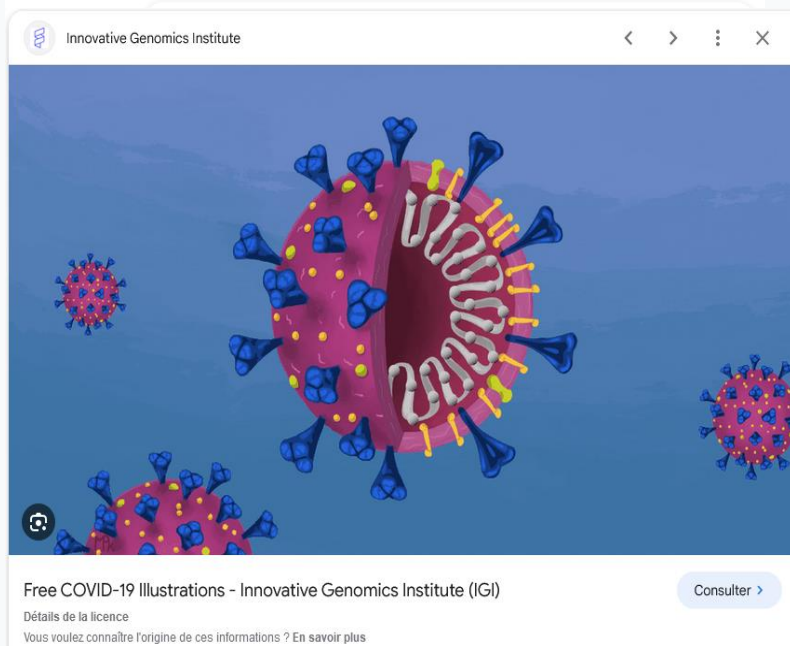
Vous êtes autorisé à :

- **Partager** - copier, distribuer et communiquer le matériel par tous moyens et sous tous formats
- **Adapter** - remixer, transformer et créer à partir du matériel

Selon les conditions suivantes :

- 👤 Attribution – vous devez citer l'auteur, intégrer un lien vers la licence
- 🚫 Pas d'utilisation commerciale
- 🔄 Partage dans les mêmes conditions

Exercice : Cherchez le mot « virus»



The screenshot shows a search result for the word 'virus'. The main image is a detailed illustration of a COVID-19 virus particle, depicted as a pink sphere with blue spike proteins and yellow receptors. The virus is shown in a cutaway view, revealing its internal structure. The background is a light blue sky with clouds. The search result includes the text 'Free COVID-19 Illustrations - Innovative Genomics Institute (IGI)' and a 'Consulter >' button. Below the main image, there is a small text box that reads 'Détails de la licence' and 'Vous voulez connaître l'origine de ces informations ? En savoir plus'.



Citer une image sous licence CC

Toute figure (image, schéma, photo, graphique, tableau, etc.) insérée dans un texte doit être accompagnée d'une légende. Cette légende doit être placée sous la figure et doit comprendre la mention de droit d'auteur.

Une référence à une figure doit comprendre, dans la mesure du possible (7):

- *Le titre*
- *Le nom de l'auteur*
- *La source et*
- *La licence CC attribuée*

A noter : la référence complète sera mentionnée dans la bibliographie finale.

Citer les images en respectant le style bibliographique imposé (8).

Renvoi dans le texte / poster

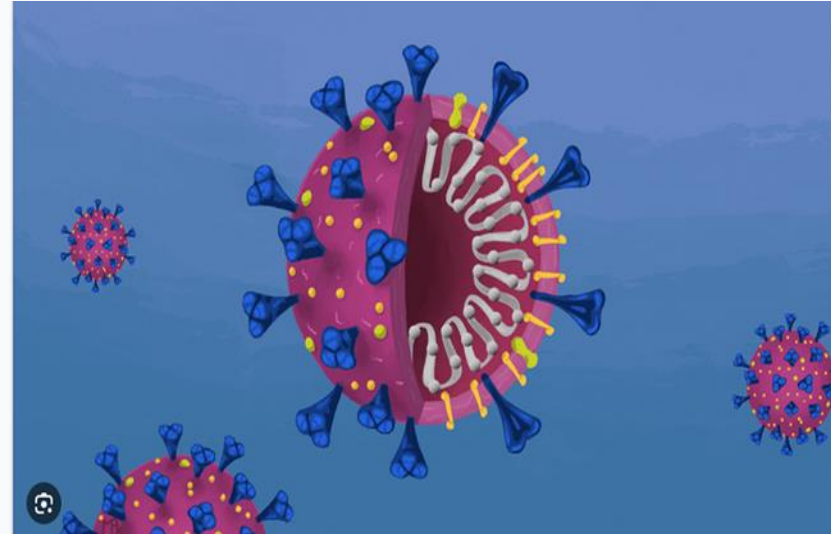


Figure 1. SARS-CoV-2, par M.-P. Kostman pour IGI, (<https://innovativegenomics.org/free-covid-19-illustrations/>) CC BY-NC-SA

Tous les documents (livres, articles, pages web, images, etc.) utilisés dans vos travaux académiques seront mentionnés grâce à leur référence bibliographique.

Référence bibliographique « l'ensemble des éléments qui décrivent un document (auteur, titre, éditeur, année, etc.) et qui permettent de l'identifier. Les données descriptives varient selon le type de documents (livres, articles, chapitres, pages web, etc.), le support (papier ou en ligne)» (9).

Elle répond à des normes précises qui varient d'un domaine à l'autre (scientifique, lettres, etc.)

Règle générale - chaque source utilisée doit être mentionnée dans deux endroits :

- dans le texte avec un **appel à citation** (chaque source de façon abrégée)
- à la fin du travail dans la **bibliographie finale** (toutes les sources de façon complète)



Qu'est-ce qu'une citation ?

La citation est un extrait d'un texte ou des propos **qui appartiennent à autrui** et reproduit **mot à mot** dans son propre travail. Elle est soumise à un nombre de règles de présentation afin de respecter le droit d'auteur. De manière générale :

- elle est encadrée par des guillemets
- peut-être raccourcie par les signes (...) ou [...]

Qu'est-ce qu'une paraphrase ?

C'est reprendre les idées de quelqu'un d'autre avec ses propres mots, tout en gardant les idées et la thèses défendues par l'auteur et en citant la source.

Peu importe votre choix (citation ou paraphrase), vous devez toujours indiquer la référence par un **appel à citation**. En fonction de style bibliographique, l'appel à citation est placé au début ou à la fin du paragraphe concerné (10).



Règle générale : pour bien citer, il est important de connaître le style bibliographique à utiliser.

Style bibliographique : définit la mise en forme des références bibliographiques dans un texte que ce soit dans les appels à citations ou dans la bibliographie finale. Il permet d'homogénéiser l'apparence des références afin de reconnaître rapidement les types de publication (articles, site Web, livre...) et repérer plus facilement les auteurs et les titres (10).

Il représente une norme et sera utilisé tout au long de votre travail.

Selon le style imposé, **l'appel à citation** sera présenté de manière différente :

- En insertion abrégée **auteur-date** (style **APA7th**) usage courant en *Sciences pures et appliquées*
- En **note numérique** (style **Vancouver**) usage courant en *Sciences de la Santé*
- En **note de bas de page** (style Bordeaux) usage courant en *Sciences juridiques*

Important : avant de commencer votre travail, demandez à l'enseignant les informations concernant le style bibliographique imposé ! Pour citer selon le style choisi, consultez les liens entre parenthèses.



1) appel à citation dans le texte (de façon abrégée)

Quel que soit le type de document à citer, les informations bibliographiques à inclure dans le texte sont toujours les mêmes, soit le nom de famille de l'auteur (ou le nom de la collectivité) et l'année de publication. La source dans le texte peut prendre deux formes : entre *parenthèses* ou *narrative*.

❑ *texte cité mot à mot (placé entre guillemets)*

Pendant l'épidémie de COVID, les ingénieurs Microsoft ont créé une application PlasmaBot qui a comme objectif de « sélectionner les patients qui pourraient potentiellement servir le don de plasma afin de déterminer leur statut infectieux et la durée depuis la fin des symptômes » (Coucke, 2021, p. 59).

❑ *la paraphrase (l'idée de l'auteur est rapportée dans nos propres mots)*

Dans le contexte de l'épidémie COVID, Coucke (2021) explique que les ingénieurs Microsoft ont créé une application PlasmaBot qui a comme objectif d'identifier les candidats potentiels au don de plasma et d'établir leur statut infectieux et la durée depuis laquelle leurs symptômes ont été résolus.

2) dans la bibliographie finale (de façon complète, en ordre alphabétique du nom de l'auteur)

Auteur, A. (année). *Titre du livre* (x^e éd., vol. y). Maison d'édition.

Coucke, P. (2021). *COVID, de la crise aux opportunités*. Mardaga.



1) dans le texte avec un appel à citation (de façon abrégée)

Il est recommandé de numéroter les références dans l'ordre d'apparition dans le texte et de les identifier, dans le texte, en chiffres arabes entre parenthèses (1). Lorsque plusieurs références sont nécessaires au même endroit, elles sont intégrées dans la même parenthèse (1-3).

❑ *texte cité mot à mot (placé entre guillemets)*

Pendant l'épidémie de COVID, les ingénieurs Microsoft ont créé une application PlasmaBot qui a comme objectif de « sélectionner les patients qui pourraient potentiellement servir le don de plasma afin de déterminer leur statut infectieux et la durée depuis la fin des symptômes » (1) (p. 59).

❑ *la paraphrase (l'idée de l'auteur est rapportée dans nos propres mots)*

Dans le contexte de l'épidémie COVID, les ingénieurs Microsoft ont créé une application PlasmaBot qui a comme objectif d'identifier les candidats potentiels au don de plasma et d'établir leur statut infectieux et la durée depuis laquelle leurs symptômes ont été résolus (1).

2) dans la bibliographie finale (de façon complète, dans l'ordre d'apparition dans le texte)

() Auteur A. *Titre du livre* (x^e éd., vol. y). Ville : Maison d'édition; Année.

(1) Coucke P. *COVID, de la crise aux opportunités*. Bruxelles : Mardaga; 2021.



La **bibliographie** liste toutes les sources utilisées dans la rédaction de votre travail universitaire (tout type de document et de support). Elle inclut des informations détaillées du document (titre, auteur, année, etc.) qui permettent de retrouver facilement les sources indiquées dans le texte et de vérifier leur pertinence (10).

Ouvrage imprimé	Article de revue imprimé	Ouvrage électronique	Article électronique
Nom de l'auteur	Nom de l'auteur	Nom de l'auteur	Nom de l'auteur
Titre de l'ouvrage	Titre de l'article	Titre de l'ouvrage	Titre de l'article
	Titre de la revue		Titre de la revue [en ligne]
Lieu de publication et l'éditeur	Le volume, le numéro	Lieu de publication et l'éditeur	le volume, le numéro
l'année	l'année	l'année	l'année
		date de consultation	date de consultation
		disponible à l'adresse : URL ou DOI	disponible à l'adresse : URL ou DOI

Les différents types de documents sont à retrouver sur : <https://legacy.bib.uclouvain.be/infosphere/prepare-sa-recherche/distinguer-les-types-de-documents>

Tout en respectant les normes de citation et le style bibliographique imposé, il existe plusieurs options pour rédiger vos références bibliographiques :

- La rédaction manuelle en utilisant les onglets dédiés des logiciels de traitement de texte et en suivant scrupuleusement les règles de rédaction du style sélectionné
- Des sites web qui vont rédiger pour vous des références bibliographiques selon le style sélectionné ([Zbib](#), [Scribb](#),...)
- L'utilisation d'un logiciel de gestion des références bibliographiques : **Zotero**



- (1) Code de la propriété intellectuelle. Chapitres 1-3. (cité le 21 janvier 2024). Disponible : https://www.legifrance.gouv.fr/codes/texte_lc/LEGITEXT000006069414/
- (2) Creative Commons [site web]. Californie (CA). [modifié le 9 décembre 2019; cité le 19 janvier 2024]. Disponible : <https://creativecommons.org/faq/fr/>
- (3) INSA [En ligne]. Prévenir le plagiat (cité le 19 janvier 2024). Disponible : <https://referencessbibliographiques.insa-lyon.fr/content/definition-plagiat>
- (4) Compilation [En ligne]. Qu'est-ce que le plagiat ? Définition et compréhension, 19 mai 2022 (cité le 11 janvier 2024). Disponible : <https://www.compilatio.net/blog/le-plagiat-definition>
- (5) Polytechnique Montréal [En ligne]. Utiliser des images [modifié le 22 décembre 2022, cité le 20 janvier 2024], Disponible : https://guides.biblio.polymtl.ca/utiliser_des_images/accueil
- (6) Future of Life Institute [En ligne]. La loi européenne sur l'intelligence artificielle. Développements et analyses actualisés de la loi européenne sur l'IA (cité le 19 janvier 2024). Disponible : <https://artificialintelligenceact.eu/fr/>
- (7) UQAM [En ligne]. Guide d'introduction aux licences Creative Commons (cité le 21 janvier 2024). Disponible : <https://uqam-ca.libguides.com/creative-commons/citation>
- (8) Université de Montréal [En ligne]. Citer œuvres et images en style APA (7e éd.) (cité le 19 janvier 2024). Disponible: <https://bib.umontreal.ca/citer/styles-bibliographiques/citer-oeuvres-images-style-apa?tab=5313522>
- (9) Ecole des Ponts Paristech [En ligne]. Gérer et citer ses références bibliographiques (cité le 18 janvier 2024). Disponible : <https://educnet.enpc.fr/course/index.php?categoryid=207>
- (10) Bibliothèques Université Rennes 2 [En ligne]. Les normes bibliographiques (ISO 690, APA, MLA...) (modifié le 3 janvier 2024, cité le 19 janvier 2024). Disponible : <https://tutos.bu.univ-rennes2.fr/c.php?g=696201&p=4997740>



Pour toute question, contactez-nous !

Vous avez une question ?

Tchat UBIB ouvert du lundi au vendredi, de 9h à 18h

Un bibliothécaire vous répond par mail, dans un délai maximal de 2 jours ouvrés

Vous accédez à ce service depuis votre ENT en cliquant sur la tuile « UBIB »

Ou depuis la page de notre catalogue, onglet « Une question ? »

En nous contactant à l'adresse suivante : scd-formations@umontpellier.fr



Vous avez besoin de plus de formation ?

Demander un Rendez-vous personnalisé avec un(e) bibliothécaire

<h3>VOS SERVICES</h3> <ul style="list-style-type: none">Mon compte lecteurEmprunter un document ou du matérielRéserver ou prolonger un documentDemander un prêt entre bibliothèquesUne question ?Suggérer un achatDemander un quitusServices à destination des publics en situation de handicapRéserver mon espace de travail	<h3>VOS BU</h3> <ul style="list-style-type: none">Informations pratiquesLes BU en vidéoActualitésS'inscrireFaire venir et/ou rendre un document dans la BU de votre choixImprimer, photocopier, scanner	<h3>SE FORMER</h3> <ul style="list-style-type: none">Je suis étudiant(e)Tutoriels d'auto-formationRendez-vous avec un(e) bibliothécaireJe suis enseignant(e)-chercheur(euse)Ressources documentaires pour la pédagogieRendez-vous avec un(e) bibliothécaireSuggérer un achat
---	--	--



BIBLIOTHÈQUES
UNIVERSITAIRES
UNIVERSITÉ DE MONTPELLIER



bibliotheques.edu.umontpellier.fr

Merci de répondre à l'enquête de satisfaction suivante :



<https://sphinx.umontpellier.fr/v4/s/9a2s7u>



Jusqu'au 3 octobre 2022

BU Pharmacie : lundi au vendredi 8h30 - 18h30
BU Médecine-UPM : lundi au vendredi 8h30 - 18h30
BU Médecine-Nîmes : lundi au vendredi 9h - 18h
BU Sciences-Triolet : lundi au vendredi 8h - 19h
BU Richter : lundi au vendredi 8h - 19h

Horaires élargis (3/10/22 - 16/06/23)

BU Pharmacie : lundi au vendredi 8h30 - 22h30
BU Médecine-UPM : lundi au vendredi 8h30 - 22h30
BU Médecine-Nîmes : lundi au vendredi 9h - 22h30
BU Sciences-Triolet : lundi au vendredi 8h - 22h30
BU Richter : lundi au vendredi 8h - 19h

Le samedi

BU Médecine-Nîmes : 10h - 18h (1/10/22 - 17/06/23)
BU Richter : 9h - 19h (1/10/22 - 20/05/23)

Le dimanche

BU Médecine-Nîmes : 10h - 18h (2/10/22 - 18/06/23)
BU Sciences-Triolet : 10h - 19h (9/10/22 - 11/06/23)

Noël en Sciences (19/12/22 - 23/12/22)

BU Sciences-Triolet : 8h-22h30

