



AGILhybrid

Evaluer en hybridation

Découvrir les possibilités d'évaluation des
apprentissages

Mettre en œuvre des évaluations en contexte hybride



Table des matières

LES NIVEAUX COGNITIFS D'APRES LA TAXONOMIE DE BLOOM	2
LES COMPETENCES SELON JACQUES TARDIF	3
LE PRINCIPE DE L'ALIGNEMENT PEDAGOGIQUE	5
LES DIFFERENTS TYPES D'EVALUATION	6
• À EMPORTER	7
• POUR ALLER PLUS LOIN :	8
• WEBOGRAPHIE / BIBLIOGRAPHIE	9

De quoi parle-t-on lorsque l'on évoque l'évaluation des apprentissages ? A quels cadres théoriques et méthodes pédagogiques peut-on se référer pour élaborer une activité d'évaluation ? Quels sont les types d'évaluation à distance et comment les utiliser de manière pertinente ?

Ce guide a pour objectif de vous donner les clés fondamentales pour mettre au point une stratégie d'évaluation pertinente en fonction d'une situation d'enseignement donnée, dans un contexte hybride.

Les niveaux cognitifs d'après la taxonomie de Bloom

L'évaluation constitue une activité pédagogique à part entière, et comme toute activité pédagogique, elle s'articule sur l'atteinte d'objectifs pédagogiques, c'est-à-dire la formulation des acquis d'apprentissages visés. L'évaluation fait donc partie intégrante du scénario pédagogique. Pour revoir ces notions ainsi que la mise en œuvre de la scénarisation, nous vous renvoyons au parcours **HCEN – Concevoir un enseignement hybride** du cycle AgilHybrid en ligne sur cette plateforme.



Qu'est-ce que la taxonomie de Bloom et pourquoi s'y référer ?

Rappelons ici quelques éléments fondamentaux. La taxonomie de Bloom est un cadre d'apprentissage et d'enseignement composé de 6 niveaux cognitifs correspondant à des étapes d'apprentissage, selon une progressivité visant en définitive la maîtrise approfondie d'un sujet :

- Connaissance,
- Compréhension,
- Application,
- Analyse,
- Synthèse
- Evaluation.

Chaque étape a pour prérequis les précédentes.

Cette taxonomie constitue une référence pour rédiger les objectifs pédagogiques, et de ce fait, les évaluations correspondantes. Dans la rubrique « A emporter » de ce guide, le document traitant du sujet présente chaque niveau cognitif en association avec des verbes d'action pouvant être réemployés dans les exercices donnés à l'étudiant, par exemple :

- Connaître : citer les symptômes de telle maladie
- Comprendre : schématiser son mode de transmission

Evaluer en hybridation > Découvrir les possibilités d'évaluation des apprentissages > Mettre en œuvre des évaluations en contexte hybride

- Appliquer : appliquer le traitement approprié pour un patient présentant tels symptômes
- Analyser : tel patient présente tels symptômes, de quelle maladie s'agit-il ?
- Evaluer : tel patient présente tels symptômes. Tel traitement a été prescrit. Au bout de 3 jours, il n'y a pas d'amélioration. Que recommandez-vous ?
- Créer : tel patient présente tels symptômes. Vous ne disposez pas de tel médicament. Quel est votre plan d'action ?

Les compétences selon Jacques Tardif

Dans de nombreux cursus de l'université, l'approche par compétence (APC) est en train de se développer. Rappelons-en ici les principes fondamentaux illustrés par différentes ressources.



Qu'est-ce que l'approche par compétence selon J. Tardif ?

Pour Jacques Tardif, une **compétence** se définit comme « un savoir-agir complexe prenant appui sur la mobilisation et la combinaison efficaces d'une variété de ressources internes et externes à l'intérieur d'une famille de situations »¹.

Afin de mieux comprendre les termes utilisés dans cette définition, nous vous invitons à consulter cet article rédigé et publié par une employée du Service de soutien à la formation de l'Université de Sherbrooke :



Compétence selon J. Tardif

L'approche par compétence (APC) est considérée comme un changement de paradigme par rapport aux approches disciplinaires, puisque dans ce cadre, l'étudiant est mis en action afin de développer ses compétences selon une progression tout au long de son parcours. Les enseignements sont construits à partir d'un référentiel de compétences commun, de manière collective entre les enseignants du parcours. L'étudiant est invité à mobiliser ses connaissances ainsi que différentes ressources de son environnement au cours de situations d'apprentissage et d'évaluation.

Dans la vidéo suivante, Nathalie Belin, Responsable de la Cellule Conseil et Accompagnement à la Pédagogie de l'Université de Limoges, explicite l'approche par compétences avec les défis que celle-ci représente pour l'équipe pédagogique et les étudiants. Concernant l'évaluation en

¹ Tardif, J. (2006). L'évaluation des compétences. Documenter le parcours de développement. Montréal : Chenelière Éducation.

particulier, selon une perspective de développement des compétences, une place plus importante est allouée à l'évaluation formative (voir définition plus loin dans ce guide) ainsi qu'à la rétroaction ou feedbacks venant soutenir les apprentissages de l'étudiant (la notion de rétroaction ou feedbacks est abordée en détail dans la séquence 2).

Pause concept : l'approche par compétences

Quel est l'intérêt pédagogique de cette approche ?

Dans l'interview suivante réalisée par le Service Universitaire d'Ingénierie et d'Innovation Pédagogique de l'université de Lorraine, Jacques Tardif répond à cinq questions fondamentales :

- En quoi consiste l'approche par compétences, et qu'est-ce qui la différencie des méthodes habituelles d'élaboration de programmes ?
- Quelles seraient les 3 ou 4 raisons majeures pour lesquelles s'engager dans la conception de programmes axés sur le développement des compétences ?
- Comment s'organise dans le temps la conception ou la révision d'un programme selon une approche par compétences ? Quelles sont les étapes de la démarche ?
- Faut-il associer les entreprises au processus ? Quand et comment le faire ?
- Comment adapter cette démarche pour des formations déjà en place ?

5 questions à Jacques Tardif sur l'approche par compétences

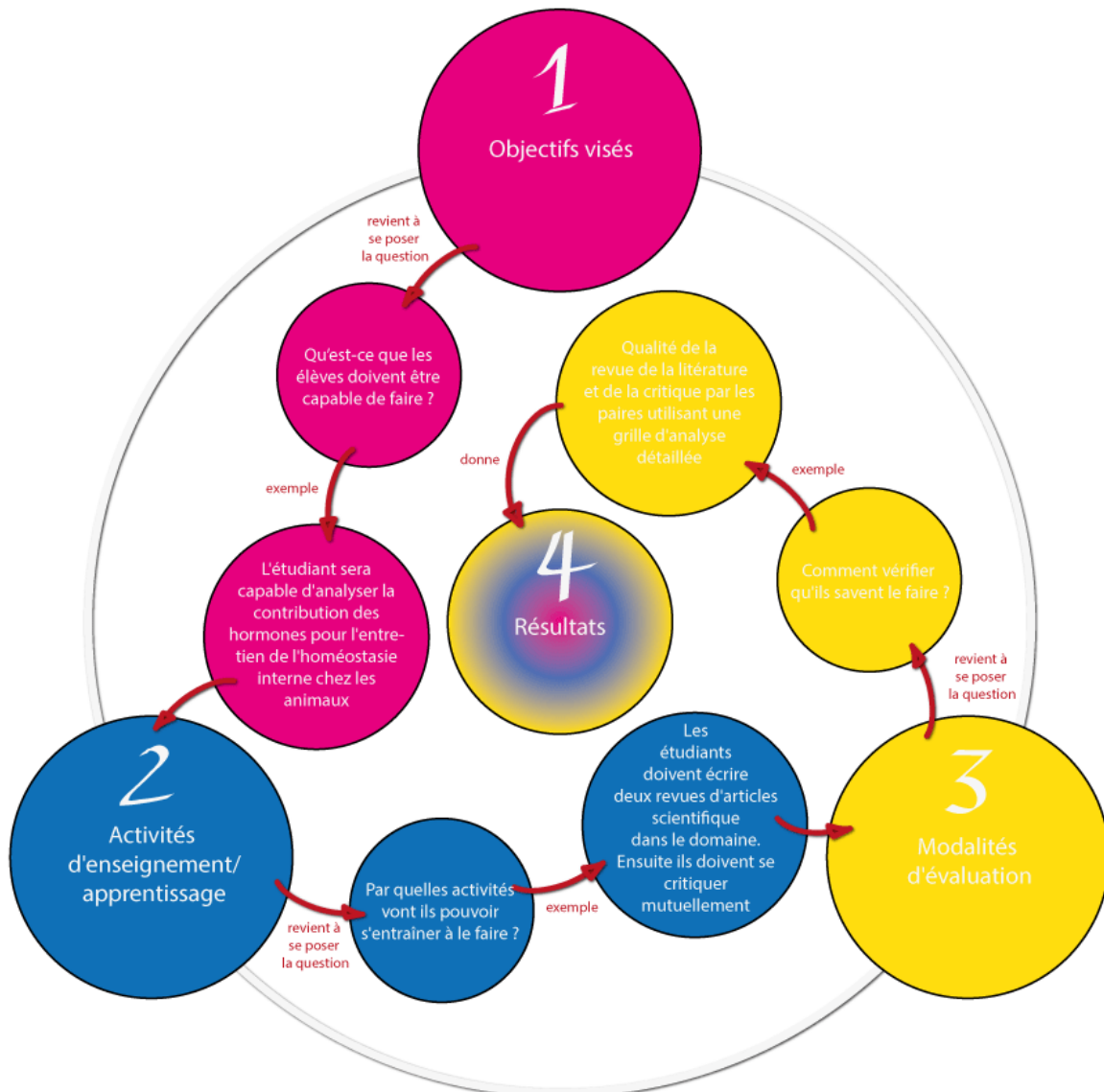
Ce document provient du site web : <https://sup.univ-lorraine.fr/> – Droits de reproduction et de représentation réservés et strictement limités

Cette autre conférence du professeur, invité par le service ICAP de l'Université Claude Bernard Lyon 1, vous permettra d'appréhender plus en détail la manière dont l'approche par compétence est mise en place, son intérêt dans les formations professionnalisantes, ainsi que les points de vigilance à observer dans sa mise en œuvre :

Jacques Tardif, l'approche par compétences : un changement de paradigme

Le principe de l'alignement pédagogique

L'enseignement, les activités pédagogiques et l'évaluation doivent donc être considérées comme un continuum dont l'objectif est le développement des compétences de l'étudiant. En ce sens, le principe d'**alignement pédagogique** proposé par John Biggs s'appuie sur la mise en cohérence de trois éléments : les objectifs pédagogiques ou acquis d'apprentissage visés, les méthodes et activités d'apprentissage, et les méthodes d'évaluation de ces apprentissages. Le schéma ci-dessous illustre la démarche :



Carte conceptuelle sur l'alignement constructif/ pédagogique :
étapes à suivre afin d'avoir un alignement cohérent de son cours.

Source : <https://edutechwiki.unige.ch>, Licence BY-NC-SA

Citons un autre exemple : admettons que l'objectif pédagogique du cours est d'identifier la nature acidobasique d'une substance, c'est-à-dire savoir reconnaître si une substance, de l'eau par exemple, a un pH acide ou basique. Comme activité, l'enseignant propose aux étudiants de visionner des vidéos montrant comment mesurer le pH de l'eau. Mais cela serait-il suffisant au regard des apprentissages visés ? Non, bien entendu, il faudrait que les étudiants puissent manipuler eux-mêmes les différents instruments de mesure, si possible dans différentes conditions, afin qu'ils puissent s'appropriier les connaissances et être en capacité de reproduire la compétence acquise.

Dès lors, quel type d'évaluation permettrait de vérifier ces acquis ? L'enseignant devrait-il choisir un quiz avec des questions portant uniquement sur les savoirs (par exemple sur la définition du pH) ou l'évaluation devra-t-elle porter sur une mise en situation (par exemple, la mise à disposition d'un échantillon d'eau avec plusieurs instruments de mesure, avec pour consigne de mesurer le pH de l'eau et d'indiquer son résultat) ?

On comprend que plus la cohérence est grande entre les trois éléments (objectifs pédagogiques, méthodes et activités d'apprentissage, méthodes d'évaluation), plus l'efficacité pédagogique est élevée.

Les différents types d'évaluation

Nous distinguons trois types d'évaluation :

L'évaluation diagnostique

L'évaluation diagnostique, ou test de positionnement, permet de répertorier les connaissances acquises par l'étudiant, notamment en début d'année universitaire ou en début de cours. Elle ne fait pas l'objet d'une notation, ni de correction exhaustive, car elle sert à élaborer un projet pédagogique intégrant des activités de remédiation progressive, c'est-à-dire des exercices lui permettant de progresser. En principe, seul l'enseignant ou en tous les cas, l'établissement est habilité à réaliser ce type d'évaluation. Dans le cadre du plan « Réussite en Licence », considérant l'hétérogénéité des connaissances acquises à la sortie du Bac par les nouveaux étudiants et leur mise à niveau nécessaire, le projet de banque de tests de positionnement en sciences, porté par Unisciel illustre cette pratique².

² Le projet est annoncé sur leur site : <https://pos.unisciel.fr/mod/page/view.php?id=319>

L'évaluation formative

L'évaluation formative s'inscrit dans un processus d'accompagnement continu pour l'acquisition des connaissances ou compétences tout au long de l'enseignement. Ce type d'évaluation intervient plutôt au terme de chaque tâche d'apprentissage, et de ce fait, a pour objet d'informer l'étudiant et l'enseignant du niveau de maîtrise atteint, puis de découvrir, le cas échéant, où et en quoi un étudiant éprouve des difficultés pour lui proposer des stratégies qui lui permettront de progresser. Les évaluateurs peuvent être le professeur, mais également les étudiants ou pairs. Les erreurs sont considérées comme un moyen d'apprentissage, grâce à la rétroaction de la part de l'enseignant ayant pour but de guider l'étudiant vers l'atteinte des objectifs pédagogiques fixés (la rétroaction est abordée dans le détail lors de la séquence 2 de ce parcours).

L'évaluation sommative

L'évaluation sommative sert quant à elle à élaborer un bilan à la fin d'une séquence, d'un cours ou d'un semestre. Elle vise la capacité de l'étudiant à mobiliser les connaissances acquises. Plusieurs évaluations peuvent compter dans la note finale, avec des poids distincts, pour une unité d'enseignement. Il s'en suit un classement des étudiants, des résultats affichés, l'attribution d'une certification ou d'un diplôme. Seul le professeur est habilité à attribuer une note aux étudiants.

Nous verrons lors de la séquence 2, les différentes modalités ainsi que les outils associés pour mettre en œuvre ces différents types d'évaluation à distance.

ACTIVITÉ





 [Quiz sur la section « Mettre en œuvre des évaluations en contexte hybride »](#)

À EMPORTER



 [Document à télécharger : Fiche : Comment construire l'alignement pédagogique d'un cours](#)

Cette fiche synthétique produite par le Pôle Ingénierie Pédagogique et Production Audiovisuelle (IPPA) de l'Université Clermont Auvergne, présente la démarche de l'alignement pédagogique étape par étape en donnant des astuces pour sa réussite.

(Consulté le 02/10/2023, Licence BY-NC-SA).

-  [Document à télécharger : la taxonomie de Bloom](#)
Proposée par le Service de soutien à l'enseignement de l'Université de Laval, cette fiche présente la taxonomie de Bloom en association avec les verbes d'action relatifs à chaque niveau cognitif. Ces verbes peuvent être employés notamment pour la rédaction des objectifs pédagogiques ainsi que des consignes pour les évaluations.
-  [L'Approche par compétence \(APC\)](#)
Cette FAQ proposée par l'université de Bretagne Sud, répertorie les questions les plus fréquentes sur l'APC, en rappelant les fondamentaux de cette approche pédagogique (consultée le 02/10/2023, Licence BY-NC-SA).
-  [Enseigner en 2020-2021 : Evaluer](#)
Sur cette infographie interactive réalisée par le Louvain Learning Lab, à droite sur l'image, cliquez sur « Evaluer » pour accéder au contenu qui nous intéresse ici. Vous y trouverez une présentation des types d'évaluations formatives et sommatives agrémentée d'astuces pour leur mise en œuvre, ainsi que de témoignages (consultée le 02/10/2023, Licence BY-NC-SA).
-  [Pourquoi évaluer ?](#)
Dans cet article, Catherine Bélec expose les principes de l'évaluation en mettant en évidence ce qui est réellement visé par cette activité pédagogique à la fois pour l'enseignant et pour l'étudiant (article publié dans la revue Pédagogie collégiale, vol . 30, no 4, été 2017, consulté le 02/10/2023, autorisation donnée par l'auteure).

POUR ALLER PLUS LOIN :

-  [L'évaluation à l'épreuve de la distance et du numérique](#)
Dossier composé de plusieurs articles d'enseignants-chercheurs articulés autour des problématiques suivantes, analysées dans divers contextes d'enseignements à distance : Evaluer pourquoi ? Evaluer quoi ? Evaluer depuis où ? (Christophe Gremion et Julie Lyne Leroux, « L'évaluation à l'épreuve de la distance et du numérique », *Questions Vives* [En ligne], N° 31 | 2019, mis en ligne le 30 août 2020, consulté le 22/10/2023).
-  [Evaluation en ligne/ à distance](#)
Ce webinaire de partage de pratiques est proposé par l'Université de la Rochelle, (première diffusion le 8 décembre 2021, consulté le 02/10/2023, Licence BY-NC-SA).



WEBOGRAPHIE / BIBLIOGRAPHIE

- Tardif, Jacques (2006). L'évaluation des compétences. Documenter le parcours de développement. Montréal : Chenelière Éducation
- Gremion Christophe, Leroux Julie Lyne, (2019), L'évaluation à l'épreuve de la distance et du numérique, Marseille
- Jorro Anne, Droyer Nathalie, (2019), L'évaluation, levier pour l'enseignement et la formation. Bruxelles : De Boeck
- Musical Manuel, Pradère Fabienne, Tricot André (2019), Comment concevoir un enseignement ? Bruxelles : De Boeck, 2012. Questions Vives, N° 31, « Évaluation et numérique : Nouvelles pratiques ? Nouvelles opportunités ? » [En ligne : <http://journals.openedition.org/questionsvives/3731> ; DOI : <https://doi.org/10.4000/questionsvives.3731>, consulté le 29/09/2023
- Jacques Tardif et l'approche par compétences, podcast diffusé sur Pedagoscope.ch, le 30 août 2023, consulté à cette adresse le 29/09/2023 : <https://pedagoscope.ch/redif-jacques-tardif-et-lapproche-par-competences/>
- Marcoux, G. & Béland, S. (2016), Retour sur l'évaluation diagnostique. Mesure et évaluation en éducation, 39(3), 97–103, consulté à cette adresse le 29/09/2023 : <https://doi.org/10.7202/1040138ar>
- Service de soutien à l'enseignement de l'université de Laval, Les différentes fonctions de l'évaluation, consulté à cette adresse le 29/09/2023 : <https://www.enseigner.ulaval.ca/ressources-pedagogiques/les-differentes-fonctions-de-l-evaluation>
- Canopé, Les différentes formes d'évaluation, consulté à cette adresse le 29/09/2023 : https://www.reseaucanope.fr/fileadmin/user_upload/Projets/agence_des_usages/Evaluation_et_numerique/3_Les_differeentes_formes_d_evaluations.pdf
- Compte-rendu de lecture réalisé par Annick Weil-Barais de l'ouvrage d'Astolfi J.-P. (1997). L'erreur, un outil pour enseigner. Paris, ESF, consulté à cette adresse le 29/09/2023 : https://www.persee.fr/doc/didas_1250-0739_1998_num_13_1_1061_t1_0165_0000_1
- Université de Poitiers, La boîte à outils de l'approche par compétences, consulté à l'adresse suivante le 29/09/2023 : <https://elans.univ-poitiers.fr/wp-content/uploads/sites/459/2021/06/UNIV-APC-Vnumerique.pdf>
- Philippe Perrenoud, (1991), Pour une approche pragmatique de l'évaluation formative, Faculté de psychologie et des sciences de l'éducation, Université de Genève, consulté à cette adresse le 29/09/2023 : https://www.unige.ch/fapse/SSE/teachers/perrenoud/php_main/php_1991/1991_12.html
- Institut de pédagogie universitaire et des multimédias, Université Catholique de Louvain, L'évaluation, une question de choix ?, Les Cahiers de l'IPM n°4 – 2002, consulté à cette adresse le 29/09/2023 : https://oer.uclouvain.be/jspui/bitstream/20.500.12279/396/3/Cahier4_Evaluation.pdf

- UQAM - Université du Québec à Montréal, L'alignement pédagogique, consulté à cette adresse le 29/09/2023 : <https://enseigner.uqam.ca/bases/alignement-pedagogique/>
- Université de Bourgogne, Mémo pédagogique, Respecter l'alignement pédagogique pour soutenir les apprentissages des étudiants, consulté à cette adresse le 29/09/2023 : https://inspe.u-bourgogne.fr/wp-content/uploads/2016/03/9. Alignement_pedagogique.pdf