

# Mon guide du stage à l'étranger

Les clés pour vivre une expérience réussie en stage à l'international avec l'IUT MS



# Présentation

Le mot des relations internationales

Faire un stage est une expérience formatrice et valorisante pour tout étudiant. Cela permet de d'acquérir une expérience professionnelle et de se préparer à intégrer le monde de travail.

**Réaliser un stage à l'étranger, c'est aller au-delà.**

Sortir de sa zone de confort, découvrir d'autres manières de travailler mais aussi et avant tout d'appréhender le monde.

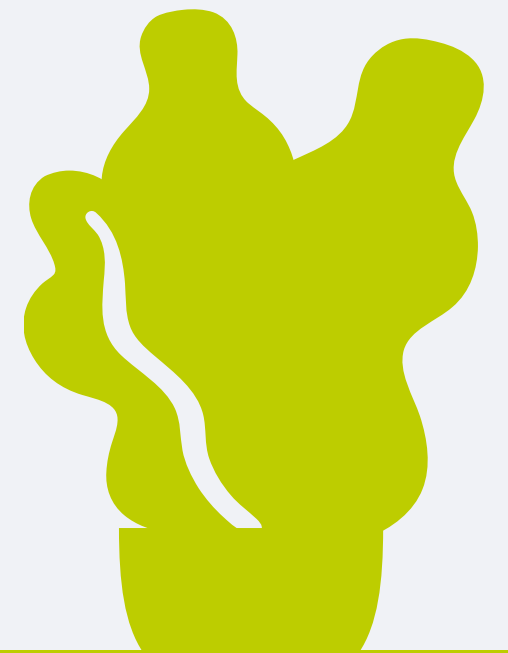
**Elaborer un projet de stage à l'étranger n'est pas une mince affaire.**

Où partir ? Comment chercher les offres ? Comment postuler ? Quelle est la législation dans les différents pays ? Comment financer ce voyage ?

Ce guide vous aidera, nous l'espérons, à appréhender et faciliter la construction de votre projet.

Bonne lecture !

**Stéphanie THIESSÉ**  
Responsable du Service RI  
IUT Montpellier-Sète





# Pourquoi réaliser son stage à l'étranger?

- ↳ Vivre une expérience internationale
- ↳ Développer ses soft skills (ex. autonomie)
- ↳ Améliorer ses compétences linguistiques
- ↳ Vivre et évoluer dans un environnement interculturel

# Témoignages

"L'Irlande est un pays très accueillant, les irlandais sont joviaux et désireux de faire découvrir leur culture. Dublin est une bonne ville étudiante et dynamique ! Elle est située à environ 3h max des autres grandes villes d'Irlande, ce qui permet de découvrir l'Irlande les week-ends !"

LLANSA, IRLANDE, 2024  
BUT 3A MESURES PHYSIQUES

"J'ai toujours adoré voyager et découvrir le monde. J'ai donc voulu saisir l'opportunité de pouvoir faire un stage dans un pays en développement avec l'IUT. Le Cambodge est un pays d'Asie encore préservé du tourisme de masse, ce qui permet d'y vivre une expérience unique."

DJÉNÉBA, CAMBODGE, 2024  
BUT 3A GÉNIE BIOLOGIQUE



# Sommaire

## 01. Mener sa recherche de stage

*Tout, tout vous saurez tout !*

## 02. Présenter sa candidature

*Quelques astuces pour une candidature parfaite*

## 03. Les démarches administratives

*Nous non plus on aime pas, mais promis tout va bien se passer !*



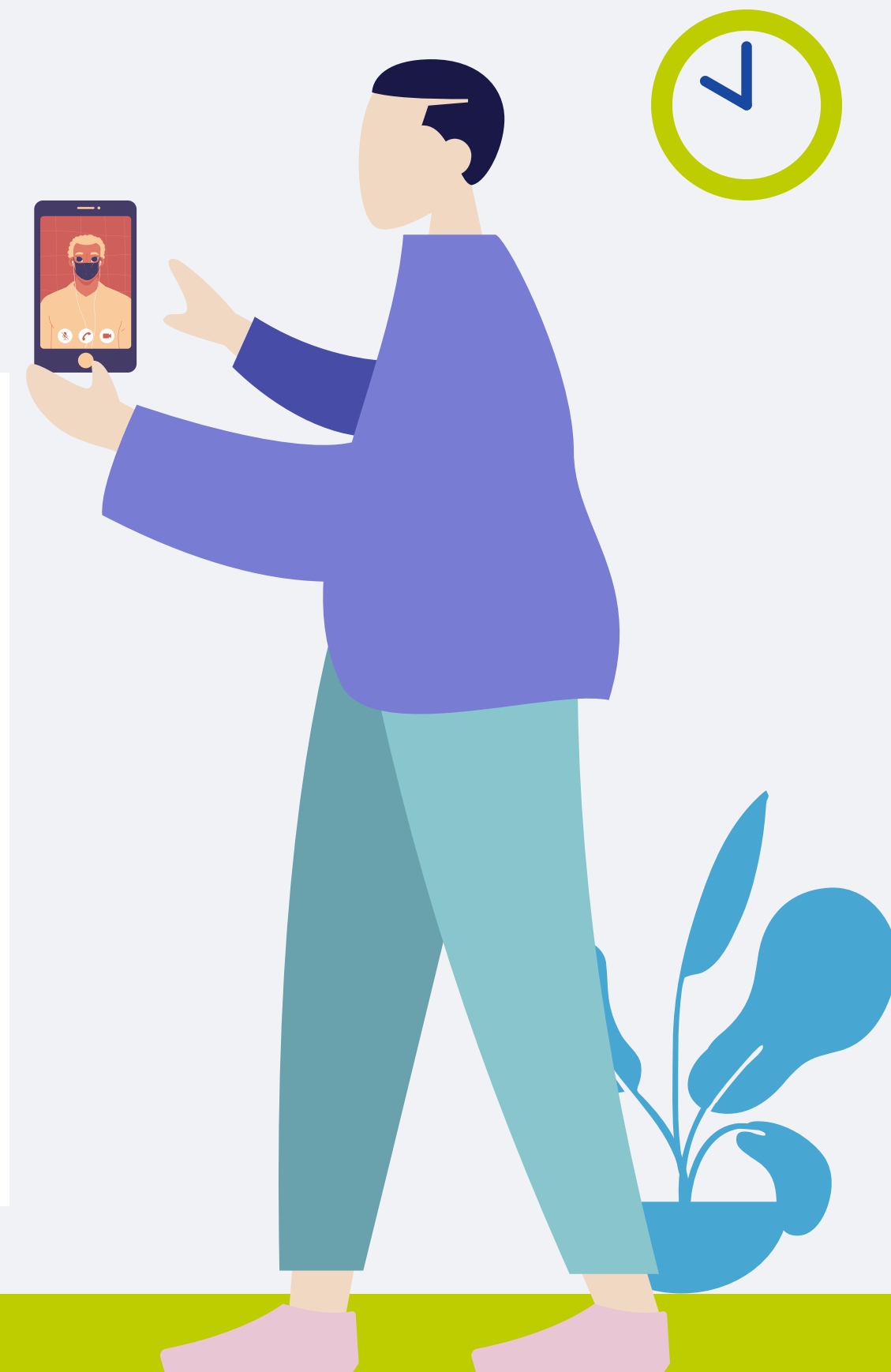
# Mener sa recherche de stage

## Son réseau

Dans un premier temps, il peut être intéressant pour vous de sonder votre entourage proche : famille, amis, cousins éloignés. Vous pouvez également interroger vos camarades et les anciens élèves de votre département.

Une réunion d'information sur les mobilités à l'étranger est organisée par le bureau des relations internationales en début d'année universitaire. Sur demande, le service RI peut vous remettre un annuaire des stages répertoriant les entreprises et les pays ayant accueilli des stagiaires de votre département les années précédentes.

Enfin, la correspondant/e RI de votre département ainsi que votre responsable des stages peut vous orienter dans le choix du pays, du domaine du stage et aura peut-être des pistes à vous soumettre.



# Mener sa recherche de stage

Vos correspondants RI

Chimie Montpellier

Elodie GIOAN - [elodie.gioan@umontpellier.fr](mailto:elodie.gioan@umontpellier.fr)

Chimie Sète

Laura CASANELLAS-VILAGELIU – [laura.casanellas-vilageliu@umontpellier.fr](mailto:laura.casanellas-vilageliu@umontpellier.fr)

Génie Biologique

Cathy GOUCHAULT-  
[catherine.gouchault@umontpellier.fr](mailto:catherine.gouchault@umontpellier.fr)

Mesures Physiques

Lucyna FIRLEJ - [lucyna.firlej@umontpellier.fr](mailto:lucyna.firlej@umontpellier.fr)

Génie Electrique et Informatique industriel

Eva LEGRAIS - [eva.legrais@umontpellier.fr](mailto:eva.legrais@umontpellier.fr)

Informatique

Simon Robillard- [simon.robillard@umontpellier.fr](mailto:simon.robillard@umontpellier.fr)

Techniques de Commercialisation

Nancy RODRIGUEZ -  
[nancy.rodriquez@umontpellier.fr](mailto:nancy.rodriquez@umontpellier.fr)

Gestion des entreprises et des administrations

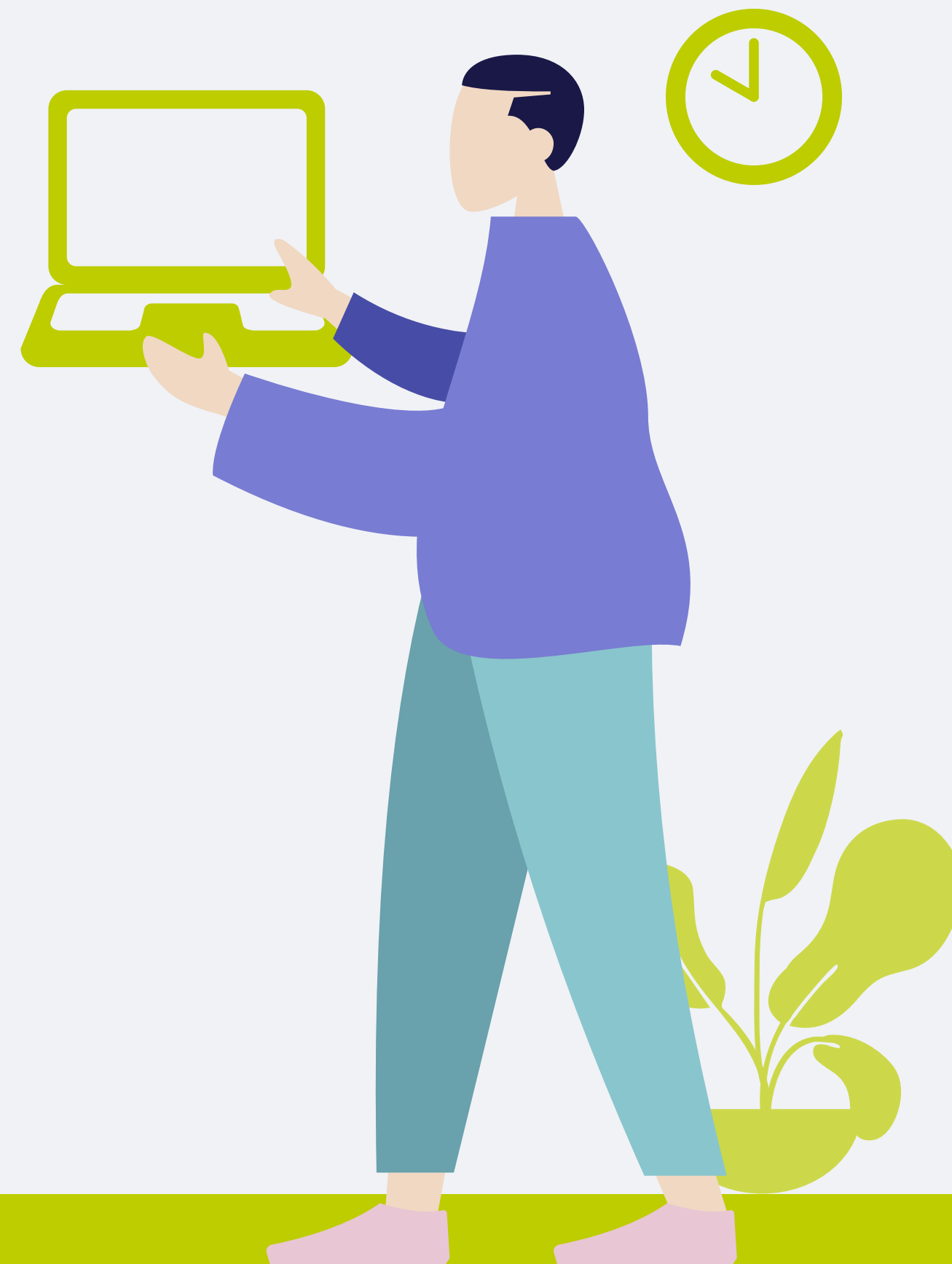
Daran HARRIS–[daran.harris@umontpellier.fr](mailto:daran.harris@umontpellier.fr)

# Mener sa recherche de stage

Son réseau virtuel

Si ce n'est pas encore fait, vous pouvez créer un compte LinkedIn ou JDN Viadeo, qui sera votre vitrine professionnelle virtuelle et qui vous permettra entre autres de candidater à des offres, prendre contact avec des entreprises ou des professionnels. Veillez à avoir un profil clair et attractif. N'hésitez pas à demander conseil auprès de professionnels.

**LinkedIn**





# Mener sa recherche de stage

## Internet

Vous trouverez sur internet divers sites web tels que des annuaires d'offres de stage, des sites institutionnels ou des annuaires d'entreprises qui vous permettront de postuler directement à une offre proposée, obtenir un contact ou le nom d'une entreprise/structure dans le domaine recherché.

Ci-dessous, nous vous avons indiqué une liste non-exhaustive de sites où mener vos recherches.

### **Plateforme d'offres de stage d'ESN International**

<https://erasmusintern.org/>

### **Les institutions européennes et internationales**

[https://epso.europa.eu/job-opportunities/traineeships\\_fr](https://epso.europa.eu/job-opportunities/traineeships_fr)

### **Chambres de commerce internationales à l'étranger**

<https://www.ccifrance-international.org/>

### **Annuaire d'entreprises**

<https://fr.kompass.com/>

<https://www.europages.fr/>

### **Groupe Facebook**

« Communauté européenne du stage »

### **Agence de placement de stage (payant)**

Internship makers

### **Plateforme d'offres de l'association Club Téli (payante)**

Club Téli

### **L'Etudiant**

<https://jobs-stages.letudiant.fr/stages-etudiants.html>

### **Aidostage**

<https://www.aidostage.com/stage/etranger>



# Présenter sa candidature

## CV & lettre de motivation

Vous avez repéré une ou plusieurs offres de stage ou vous avez ciblé un laboratoire? Il est maintenant l'heure de préparer et présenter sa candidature.

Il faut vous équiper de 2 outils essentiels :

- CV
- Lettre de motivation

Pour réaliser votre CV, vous pouvez utiliser des sites en ligne tels que Canva sur lequel vous pouvez importer vos informations. Vous pouvez réaliser votre CV au format Europass directement sur leur site, et obtenir ainsi un CV reconnu par plusieurs employeurs en Europe et par les établissements d'enseignement.

Également, vous avez la possibilité d'être accompagné.e par certaines structures dans la réalisation de votre CV et de votre lettre de motivation, vos recherches de stage avec des structures comme le PREA de l'IUT, le CRIJ ou le SCUIO-IP, service d'insertion professionnelle de l'Université de Montpellier.

Nous vous conseillons d'éditer une version en anglais de vos CV et lettre de motivation, voire en espagnol ou tout autre langue suivant le pays de destination visé.

**SCUIO-IP Université de Montpellier**

<https://www.umontpellier.fr/universite/directions/service-commun-universitaire-dinformation-dorientation-et-dinsertion-professionnelle>



# Présenter sa candidature

## L'entretien

Vous avez décroché un entretien ? Bonne nouvelle !

Comme pour une compétition, il faut s'y préparer! Voici quelques conseils pour le préparer au mieux:

- Travailler sa présentation
- Se renseigner sur l'entreprise/ la structure
- Etre prêt.e à répondre aux questions classiques
- S'entraîner à parler surtout si l'entretien ne déroule pas dans votre langue maternelle
- Etre à l'heure
- Prévoir le matériel nécessaire si l'entretien se déroule en visio (ex. connexion internet, pièce calme, etc.)
- Trouver une tenue adaptée



# Les démarches administratives

Pas à pas ... Au moins 6 semaines avant le début du stage



A noter : Une fois votre fiche de renseignement reçue (validée et signée par votre responsable des stages), le service RI vous enverra un mail vous donnant des informations sur les étapes à venir. Il est nécessaire de lire le contenu attentivement. Il faut compter 6 semaines minimum avant le début du stage pour envoyer sa fiche de renseignements

# Les démarches administratives

Moodle, ton ami

Sur Moodle, sur votre ENT, se trouve un cours "Je pars en stage à l'étranger", divisé en sous-parties:

- Avant de partir en stage
- Démarches de début de stage
- Démarches de fin de stage
- Bourses de mobilité

Après avoir été ajouté.e par le service RI, vous trouverez toutes les informations nécessaires pour la convention de stage, des tutoriels pour remplir les formulaires MoveOn, des tableaux récapitulatifs pour les bourses de mobilité ou bien encore les documents à remplir.

Il est nécessaire, en premier lieu, de consulter Moodle, afin de trouver une réponse à vos questions.

**Moodle "Je pars en stage à l'étranger"**

<https://moodle.umontpellier.fr/course/view.php?id=19001>

# Les démarches administratives

## Le visa

Pour les pays membres de l'UE, aucun visa ou titre de séjour ne sera requis. On vous demandera cependant d'être en possession d'un document d'identité (carte d'identité ou passeport) en cours de validité. La plupart des pays hors UE exigent un visa ou titre de séjour spécifique avant toute entrée sur leur territoire. Vous pouvez vous renseigner auprès de l'ambassade ou consulat du pays de destination basée en France ou son site internet.

Vous pouvez également consulter le site [diplomatie.gouv.fr](https://www.diplomatie.gouv.fr) afin d'en savoir plus sur les conditions d'entrée, le niveau de sécurité, les conditions sanitaires ou obtenir les contacts des ambassades/consulats.

La réalisation du VISA peut être payante et il faut aussi anticiper les délais de traitement qui peuvent être parfois allongés selon le contexte (ex.sanitaire).

### **France diplomatie**


<https://www.diplomatie.gouv.fr/fr/conseils-aux-voyageurs/conseils-par-pays-destination/>

# Les démarches administratives

## La fiche “Pays à risque”

Pour tous les pays en dehors de l'Europe, une fiche “Pays à risque” devra être complétée. Celle-ci conditionne le départ des étudiants. Après avoir correctement rempli cette fiche pays à risques, il faudra l'envoyer au BRI pour vérification. Une fois validée par le BRI, la fiche est envoyée au Fonctionnaire Sécurité Défense de l'Université de Montpellier qui y apposera son accord ou non pour le stage, puis c'est au directeur de l'IUT de la signer. **Sans ces signatures et avis, vous ne pouvez pas créer votre convention de stage.**

Pour la remplir, il faut consulter le site [diplomatie.gouv.fr](https://www.diplomatie.gouv.fr) pour connaître le niveau de sécurité du pays et indiquer les zones à risque du pays.

 **Il est important de remplir au mieux cette fiche et il faut aussi anticiper les délais de traitement qui peuvent être parfois longs selon les périodes.**

**France diplomatie**

<https://www.diplomatie.gouv.fr/fr/conseils-aux-voyageurs/conseils-par-pays-destination/>

# Les démarches administratives

## Les assurances

### *Assurance accident du travail*

Si votre gratification de stage ne dépasse pas la gratification réglementaire en France, vous bénéficierez de la couverture de la CPAM pour l'assurance accident du travail. Le service RI se chargera de contacter la CPAM (sous réserve d'envoi de vos documents). Si vous ne rentrez pas dans les conditions requises par la CPAM, il faudra alors vous renseigner auprès de votre entreprise ou souscrire à une assurance privée.

### *Assurance rapatriement & responsabilité civile*

Nous vous conseillons fortement de souscrire à une assurance responsabilité civile ainsi qu'une assurance rapatriement vous couvrant sur l'ensemble de votre période de mobilité dans votre pays de destination. Vous pouvez vous renseigner auprès de votre actuel assureur habitation, votre banque ou les mutuelles étudiantes qui proposent ce type de prestation.

### *Votre santé*

Si vous voyagez au sein d'un pays membre de l'UE, il est nécessaire de demander auprès de votre assurance maladie votre CEAM (Carte européenne d'assurance maladie), qui vous permettra une avance éventuelle des frais médicaux et facilitera leur remboursement. Les frais médicaux peuvent s'avérer très onéreux d'un pays à un autre. En dehors des frontières de l'Union Européenne, nous vous conseillons de souscrire à une assurance santé privée qui vous assurera une couverture maladie internationale. 🚫 Des accords existent entre la France & le Québec avec la RAMQ.

A noter : Pour bénéficier des bourses de mobilité, des attestations couverture santé, responsabilité civile et rapatriement seront exigées.



# Les démarches administratives

## La convention de stage

Le stage sera formalisé par la signature d'une convention de stage par la structure d'accueil, l'IUT et vous.

Suite à la validation et réception de votre fiche de renseignement, vous pourrez réaliser votre convention de stage via PStage. Une fois créée, il vous faudra l'indiquer au service RI qui se chargera de la vérifier et de vous envoyer une copie à faire signer dans l'ordre qui suit :

- Votre structure d'accueil (par vous-même)
- Le directeur de l'IUT (par le service RI)
- Votre département (par le service RI)
- Vous (votre département vous invitera)

Une copie sera à remettre à votre structure d'accueil, une autre sera conservée par votre département, et la dernière sera pour vous.

# Les démarches administratives

## Financer ma mobilité

Une mobilité à l'étranger engendre nécessairement différents frais : logement, billets d'avion, visa, dépenses quotidiennes, etc. Il est donc important d'anticiper ces dépenses au préalable.

Suivant votre profil (boursier du CROUS ou non, pays et durée de mobilité), vous pouvez prétendre à des bourses de mobilité vous permettant de couvrir une partie de vos dépenses. Pour cela, il vous faudra vous inscrire sur le site MoveOn. Vous serez informés par mail concernant les périodes de candidature ainsi que les modalités. Il faut garder à l'esprit que ces bourses de mobilités sont versées en deux parties (sauf exception pour la bourse Ledoux) et que la première partie est généralement versée (**bien**) après votre arrivée dans le pays de destination. Si vous obtenez une bourse, il ne faut donc pas compter uniquement sur les bourses à son arrivée et durant une partie de la mobilité. Pour certains pays comme le Canada par exemple, on peut vous demander d'apporter la preuve que vous disposez de fonds suffisants pour vivre. Le service RI vous informe par mail de l'ouverture des appels à candidatures aux bourses de mobilité.

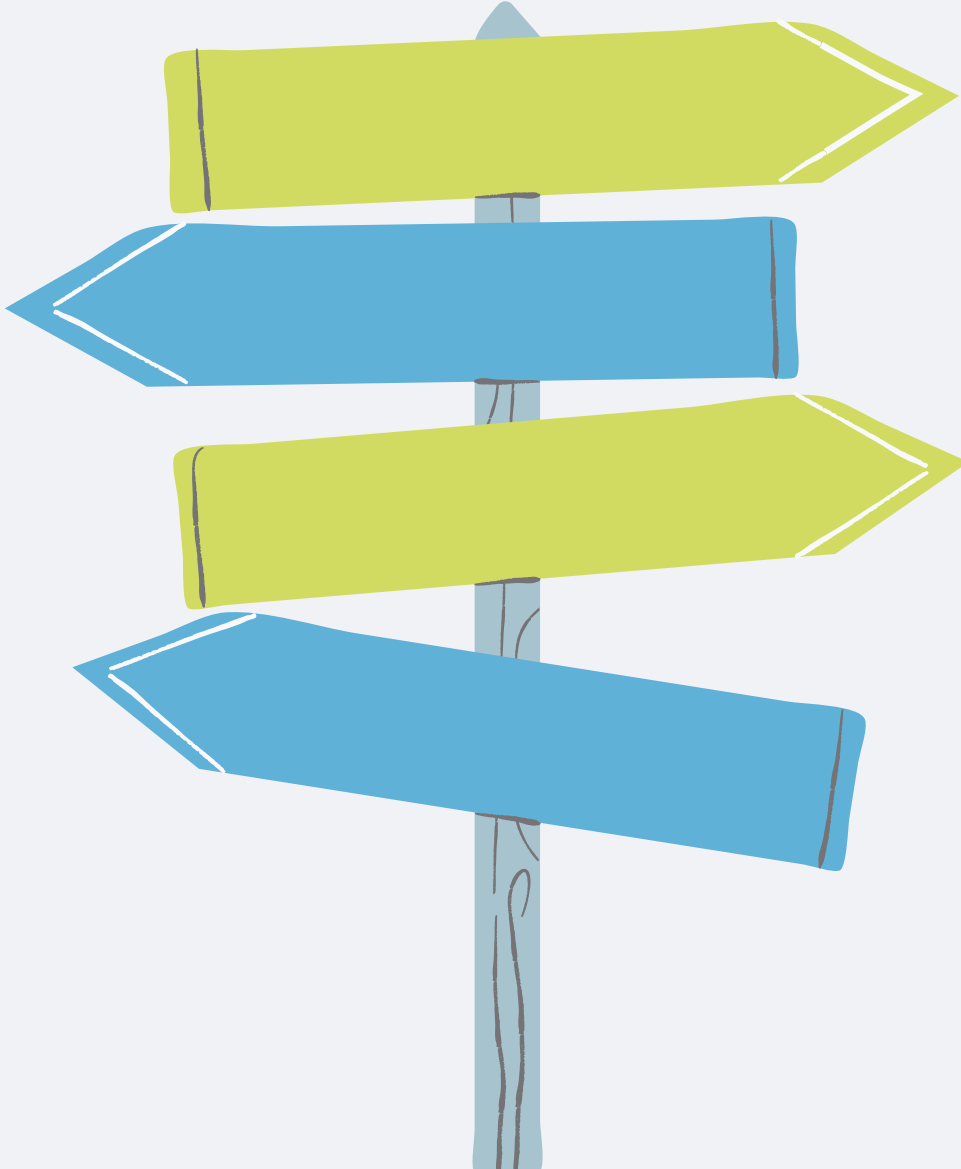
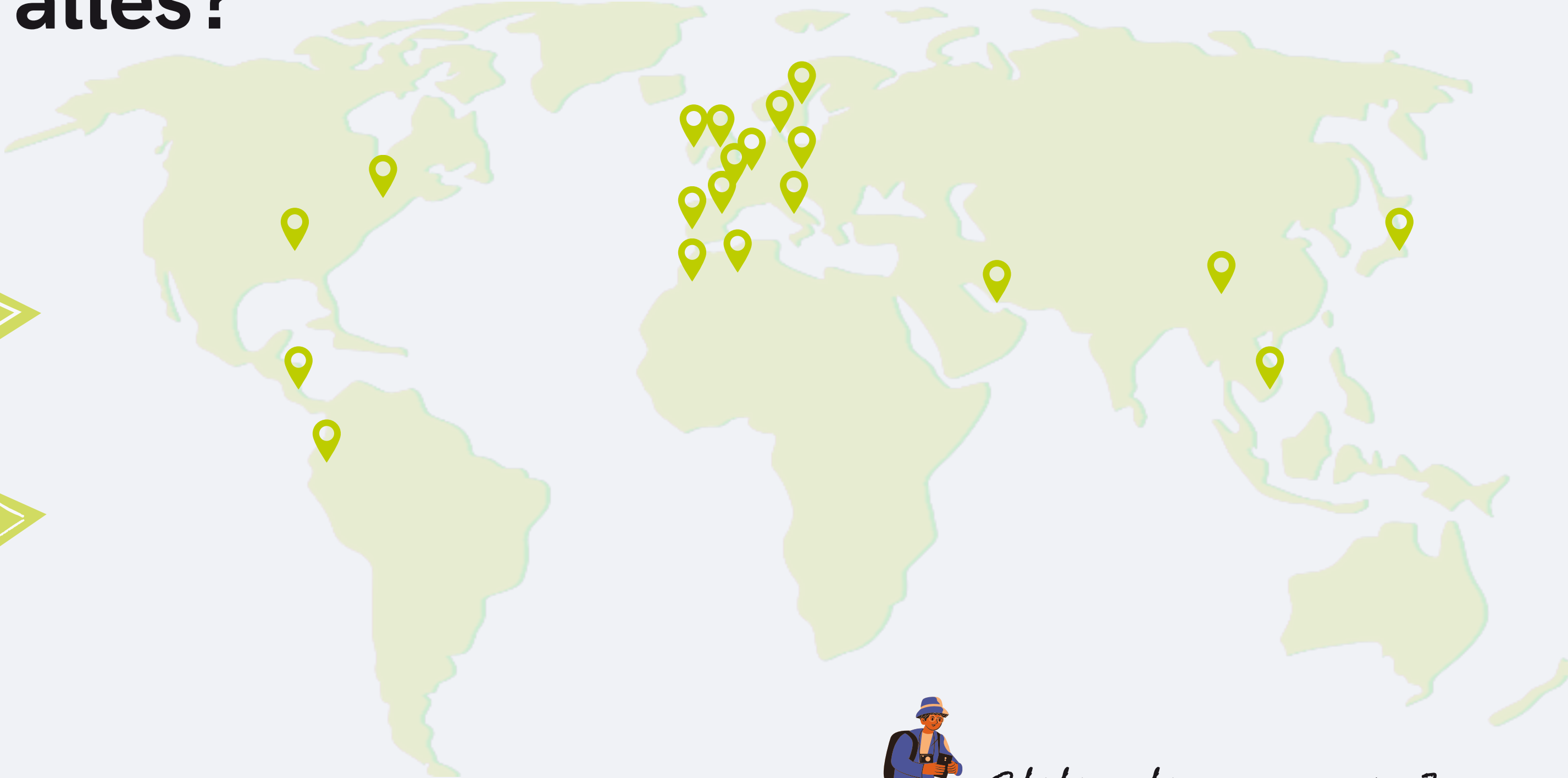
### *Bourse région*

La bourse région est une bourse mise en place par la Région Occitanie. Elle n'est pas gérée par l'Université de Montpellier. Si vous remplissez les conditions et que vous souhaitez candidater à cette bourse de mobilité, il faudra vous rendre sur le site de la Région pour effectuer votre demande avant votre départ en mobilité. Elle est versée également en 2 parties.

### *Bourse Ledoux*

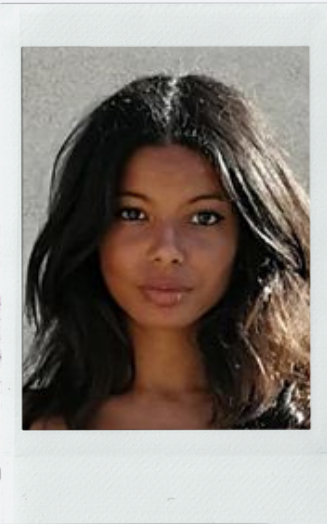
Mise en place par la Fondation Pierre Ledoux, la bourse Ledoux est destinée aux étudiants de BUT 2, BUT 3 ou de LP. Il faut réaliser un dossier de candidature et elle est soumise à certains critères comme la durée minimale de la mobilité 10 semaines ou aller dans pays non membre de l'Europe des 15.

# Où sont-ils allés?



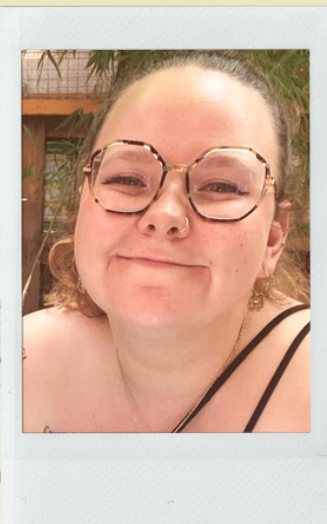
*Et toi, tu pars où ?*

# L'équipe RI



**Stéphanie THIESSÉ**

Responsable des relations internationales




**Charlotte POUDEVIGNE**


Assistante relations internationales  
*Mobilité stage /études (entrante)*

## Contact

Bureau des relations internationales

 *IUT Montpellier-Sète, site de Montpellier. Bât. A, RDC*

 Lundi au vendredi, 9h - 12h | 13h30 - 17h  
*Fermé les jeudi et vendredi matin*

 04 99 58 50 35

 [iutms-international@umontpellier.fr](mailto:iutms-international@umontpellier.fr)

[iut-montpellier-sete.edu.umontpellier.fr/partir-a-letranger-2/](http://iut-montpellier-sete.edu.umontpellier.fr/partir-a-letranger-2/)

# Mes rendez-vous

Date

# à ne pas manquer

- ⊗
- ⊗
- ⊗
- ⊗

# Objectifs

- ⊗
- ⊗
- ⊗
- ⊗





