



UNIVERSITÉ
DE MONTPELLIER

Université de Montpellier
FACULTÉ
de MÉDECINE
Montpellier-Nîmes



Anthropologie de la santé : expérience One Health

Jeudi 11 Juin 2026



PLAN

Introduction

- I. Définition(s)
- II. Un petit rappel sur l'anthropologie de la santé
- III. Liens entre One health et anthropologie de la santé
- IV. Les interventions de l'anthropologie dans le cadre du One health
- V. Outils de l'anthropologie face à la surveillance communautaire des zoonoses (expériences sénégalaises)
- VI. Que retenir ?

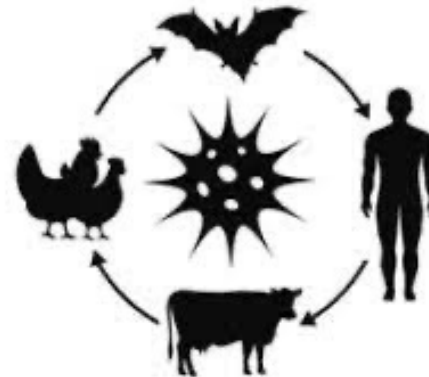
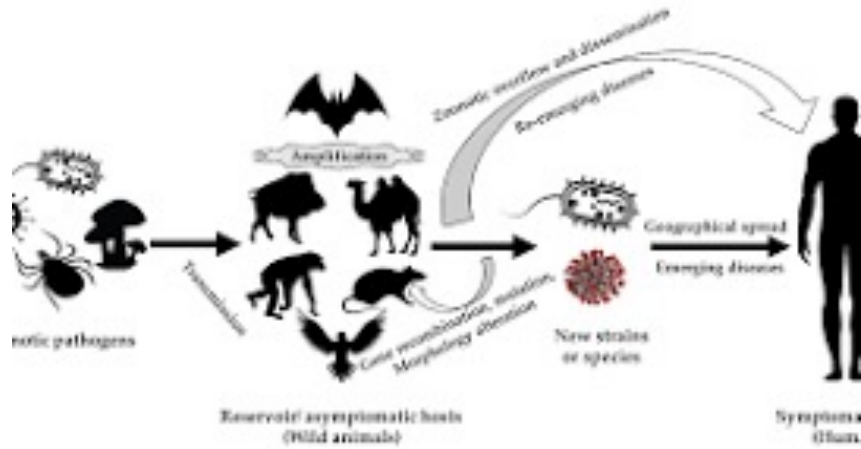
Conclusion

Introduction

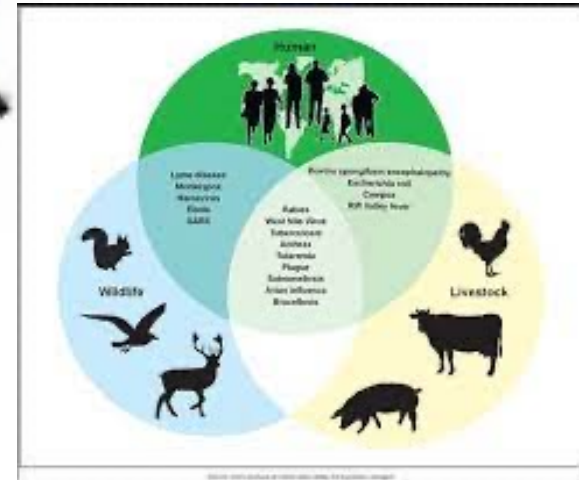
- Depuis quelques années, la prévention et la prise en charge des questions de santé se complexifie progressivement : on ne parle plus d'un côté de santé humaine, de santé animale, l'environnement est aussi considéré comme une variable avec laquelle il faut composer.
- « One Health » se concentre sur l'interconnexion entre la **santé humaine, animale** et **environnementale**, en mettant l'accent sur la prévention des maladies et la préservation des écosystèmes ».
 - Face aux **épidémies émergentes et ré-émergentes**, il faut approcher les problèmes à partir d'une autre perspective plus complexe qui combine plusieurs éléments et nécessite de surveiller différents paramètres dont l'environnement
- Comment l'anthropologie, en tant que science, peut offrir plus de compréhension à la prise en charge de la santé au sens du « One health »? Quels sont les défis et les enjeux que ce croisement entre anthropologie et prise en charge des maladies posent ?

I. Définitions

- **3 traditions scientifiques** renvoient à ce qu'il est aujourd'hui convenu d'appeler l'anthropologie de la santé :
 1. L'intérêt de l'ethnographie traditionnelle sur les médecines des pays autres
 2. Les travaux de l'école américaine « culture et personnalité »
 3. L'expansion des programmes internationaux de santé publique après la 2nde guerre mondiale
- « Les liens complexes et multiples entre la **santé des êtres vivants**, la **biodiversité et l'environnement** sont identifiés par les scientifiques et les acteurs de la santé par le terme *One Health* (Une seule santé). Cette approche intégrée, qui affirme **l'interdépendance des santés animale et humaine et de l'état des écosystèmes** et qui promeut une démarche transdisciplinaire et collaborative, suscite de plus en plus d'intérêt. »



Zoonotic Diseases



I. Définitions (1)

- **J.-P. Olivier de Sardan résume bien ces trois moments de l'évolution de l'anthropologie de la santé :**
 - L'ethnologie classique : représentations et pratiques populaires sur la maladie ; intérêt vis-à-vis des « féticheurs », shamans, prêtres, guérisseurs et autres spécialistes magico-religieux, dont la pratique a de fortes composantes thérapeutiques, dans toutes les cultures, et à toutes les époques.
 - L'anthropologie de la santé : sous-discipline qui s'est constituée aux Etats-Unis au cours des années 1960 sous le nom de *medical anthropology*.
 - L'anthropologie de la santé : ne pas limiter la perspective au traitement des maladies, mais de prendre en compte l'ensemble des composantes sociales et culturelles qui interviennent dans la santé.

I. Définitions (2)

- L'anthropologie s'intéresse à la santé depuis
 - Jusqu'à la fin des années 60, les travaux de l'anthropologie médicale portaient sur les pratiques thérapeutiques et le discours des thérapeutes.
 - A partir des années 70, il y a un changement d'orientation.
 - De plus en plus souvent, l'intérêt des chercheurs s'est porté sur le discours profane de la maladie et sur l'objet de la maladie en tant que tel.
 - L'anthropologie s'adapte aux questions de santé relatives aux maladies émergentes et ré-émergentes
 - La capacité à voir comment les sociétés font face aux défis de santé se pose et les anthropologues fournissent différents outils pour faire comprendre les spécificités culturelles relatives à la maladie et à sa compréhension

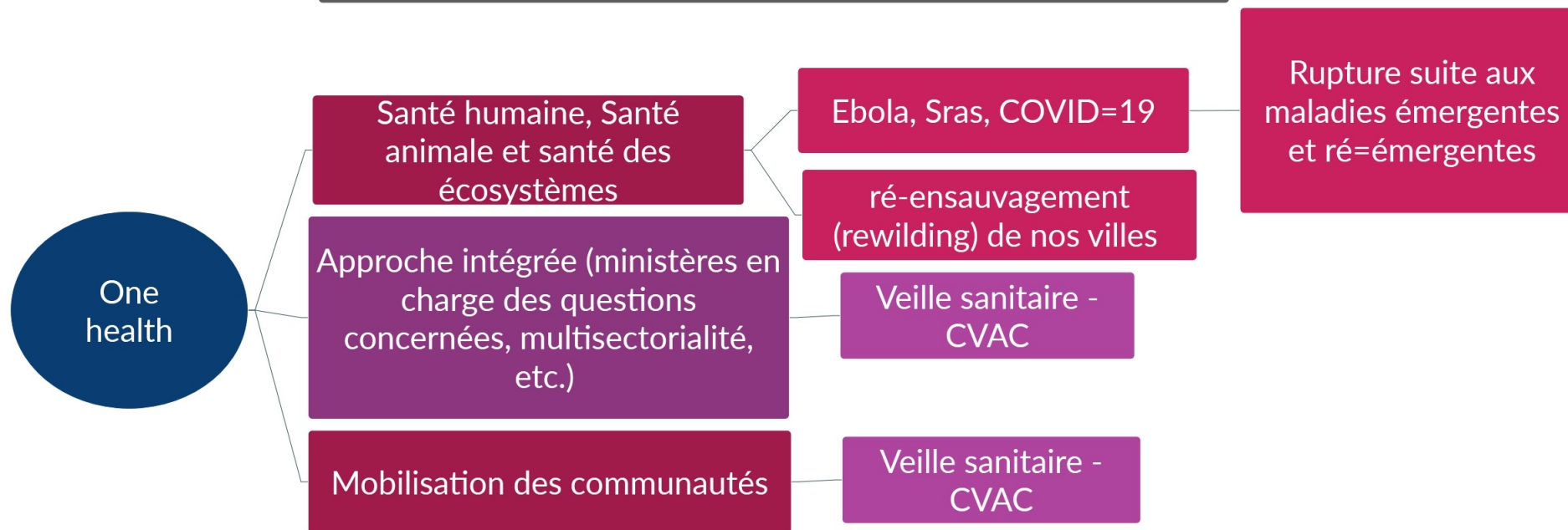
I. Définitions (3)

- ***One health*** a suivi une ligne identique à la définition de la santé qui est passée de l'absence de maladie à « un état de complet bien-être physique, mental et social, et ne consiste pas seulement en une absence de maladie ou d'infirmité» (préambule de 1946 à la Constitution de l'OMS)
- Donc partie de One medicine, la conception s'est étendue pour devenir *One health* symbolisant « Les liens complexes et multiples entre la santé des êtres vivants, la biodiversité et l'environnement ».
- On note ici une approche intégrée, qui affirme l'interdépendance des santés animale et humaine et de l'état des écosystèmes

I. Définitions (4)

- Le concept de *One health* se définit donc comme l'approche complexe de santé qui permet de saisir à la fois la complexité des interrelations sanitaires entre l'humain, l'animal et l'écologie !!
 - La pandémie de COVID-19 a démontré que les maladies infectieuses ne connaissent pas de frontières et que leur impact peut être considérablement amplifié par des facteurs environnementaux, économiques et sociaux.

La santé est une notion dynamique.



II. Un petit rappel sur l'anthropologie de la santé

- Pour Arthur Kleinman, ce qui intéresse l'anthropologue, ce n'est pas la maladie en tant que catégorie objective de la médecine, mais la manière dont les gens ordinaires élaborent leur propre notion de maladie à travers leur propre pratique, leur propre expérience et les contacts qu'ils ont avec les spécialistes
- Les **pratiques funéraires** sont également des préoccupations de l'anthropologie (exemple de Ebola)

- Interprétation de la maladie et choix d'un traitement. Les situations sont variables selon les sociétés. L'interprétation va soit :
- ⇒ porter sur les symptômes et déboucher sur l'identification d'une entité nosologique
⇒ reposer sur une pratique symbolique, telle que la divination qui ne tient aucun compte des symptômes. Ce diagnostic peut alors déboucher sur un traitement de type symbolique ou faire appel à des remèdes.

Le diagnostic ne détermine pas nécessairement le traitement qui peut être, lui-même, symbolique ou à base d'un traitement. Cette étape présente un caractère éminemment social. Très souvent, la maladie est interprétée sous la forme d'un désordre social.

III. Anthropologie de la santé et One health

- Science des singularités humaines, l'anthropologie étudie la santé dans ce qu'elle a de différences et de similitudes dans les différentes communautés auxquelles elle s'intéresse : peuples qui mangent de la viande de brousse, interactions entre hommes et chauves souris, cohabitation entre humains et animaux (de compagnie dans leur actuelle diversité...)
- Connaissance de l'homme = connaissance de la diversité des pratiques (notamment alimentaires)
- Reconnaissance des leaders au sein des groupes et compréhension des mécanismes de fonctionnement au sein des communautés pouvant conduire au changement dans les actions...

- **Intersections de la santé humaine, animale et environnementale au niveau local, national et mondial**

- Migrations sont une réalité dans les maladies depuis toujours même si l'accélération des la circulations/mobilités des personnes est un défi encore plus grand aujourd'hui
- Mise à contribution de plusieurs spécialités pour adresser des problèmes de + en + complexes :
 - Médecine humaine,
 - Médecine vétérinaire,
 - Santé publique,
 - Urbanisme,
 - Sciences de l'environnement
 - Sciences humaines (anthropologie, sociologie, etc.)



shutterstock.com - 2365815109

- « Mais la santé, ce sont aussi des politiques publiques menées par l'État qui supposent de mieux comprendre les inégalités de santé mais aussi de relever les défis de la prévention, déterminants aujourd'hui, pour rendre le système de santé plus efficace dans la lutte contre la maladie.» HALPERN (C.) / coord. Auxerre : Sciences humaines éditions. 345p.

IV. Les interventions de l'anthropologie dans le cadre du One health

- Les expériences d'anthropologues autour des vaccins, les études d'acceptabilité sociale (genre, intersectionnalités, etc.)
- Ebola a pu montrer que les anthropologues peuvent aider dans la détermination des personnes légitimes en cas d'épidémie pour établir une communication avec les communautés
- La compréhension de ce qui est acceptable du point de vue des rites funéraires (la sacralité de la mort)
- Le respect des traditions, des pratiques culturelles
- La question du symbolique... Qui est au cœur de la vie de nombre de communautés à travers le monde : symbolique du décès (les morts ne sont pas morts...)

- **Mécanismes d'alertes communautaires** : repérer les oiseaux morts, les maladies ou mortalités inhabituelles chez certaines espèces, déclaration des cas de maladies prioritaires (anthrax, tuberculose bovine, maladie à virus Ebola (EVD) et Marburg, fièvre de la vallée du Rift, grippe aviaire et rage), etc.
- Reconnaissance progressive du **rôle important de la communauté dans la surveillance des maladies** notamment dans la **détection précoce et la réponse rapide** (ex. CVAC au Sénégal)

V. Outils de l'anthropologie face à la surveillance communautaire des zoonoses (expériences sénégalaises)

- L'anthropologie permet de collecter les données en mettant au centre les communautés
- Analyser et repérer les problématiques pertinentes pour les communautés
- Restituer les résultats : permettre aux communautés de mettre en liens les causes des phénomènes
- 3^{ème} Mission de l'université : service à la communauté → rapprocher la science (universitaire) des communautés en analysant les problèmes et en montrant les formes de mobilisation et d'engagement susceptibles de créer des mécanismes d'alerte face aux risques environnementaux

Que retenir ?

- **Validité de l'anthropologie pour ce qui concerne le « *One Health* »**

- Sa proximité avec les communautés le situe à une double position : celles qui sont victimes des effets (Covid-19, SRAS, etc.) et celles qui peuvent organiser la lutte (alerte précoce)
- « La surveillance communautaire intégrée des zoonoses est une voie prometteuse pour réduire les effets sur la santé et le coût des épidémies émergentes ou conséquentes du changement climatique ».
- La surveillance communautaire intégrée des zoonoses est une voie prometteuse pour réduire les effets du changement climatique sur la santé car le coût des épidémies de zoonoses émergentes pourrait être beaucoup plus faible s'il est détecté tôt dans le vecteur ou dans le bétail plutôt que plus tard chez l'homme.

Bibliographie

- **JIE** (2020), La nouvelle approche de "une seule santé" (One Health) : fondements scientifiques concepts
- **Martin-Arzué, L., Warin L. (2023)**, « One health et santé dans toutes les politiques : quelles différences ? » in *Santé publique*
- Olive M.-M., Angot J.-L., Binot A., Desclaux A., Dombreval L., Lefrançois T., Lury A., Paul M., Peyre M., Simard F., Weinbach J., Roger F. (2022), Les approches One Health pour faire face aux émergences: un nécessaire dialogue État-sciences-sociétés. *Nat. Sci. Soc.* 30, 1, 72-81.

Merci de votre aimable attention