

ECUE 2061 Accompagnement du SOPA 2

TD 2 : Posture des élèves (en lien avec l'observation)



Année universitaire 2025/2026

Montpellier

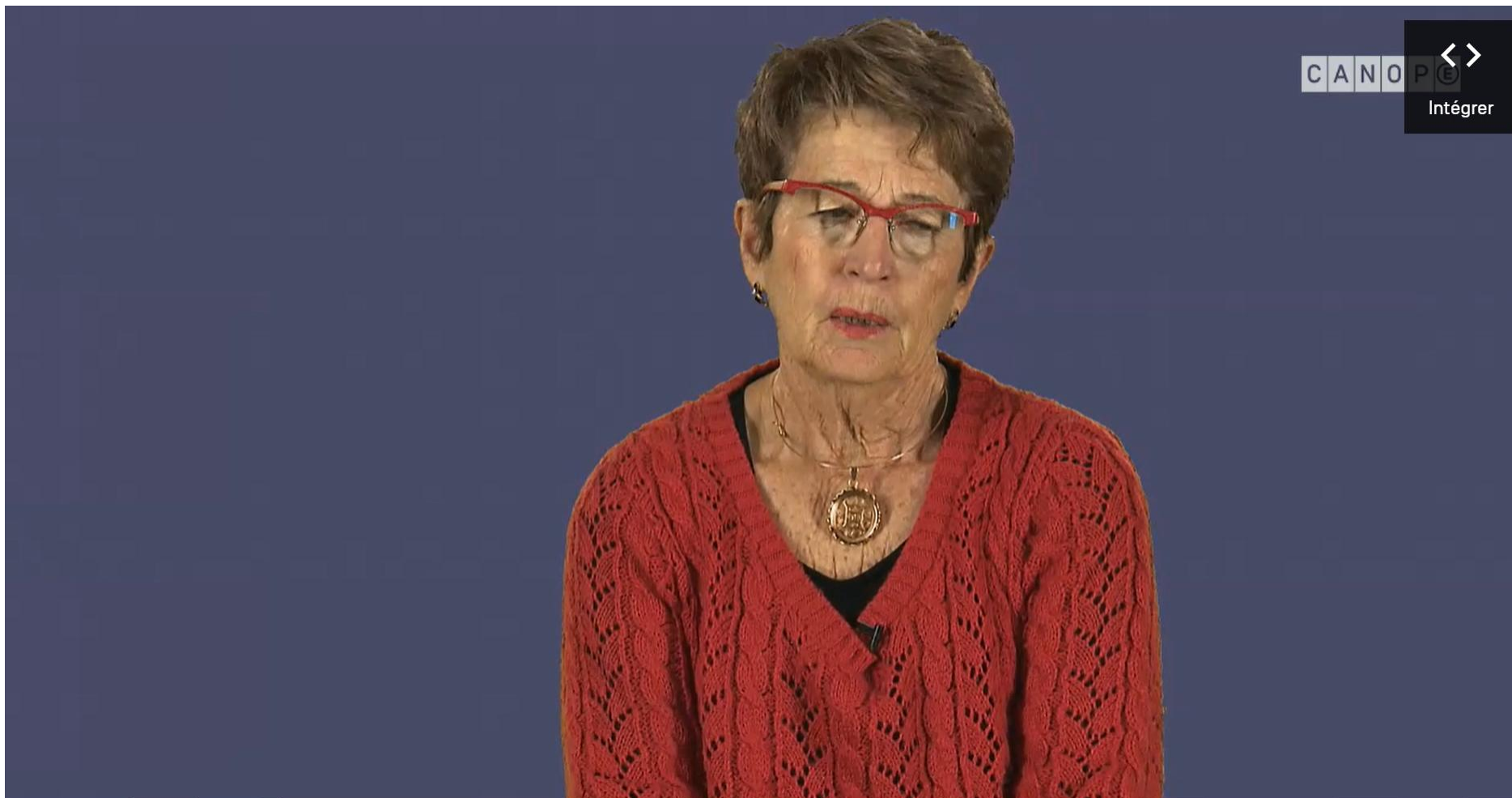
PLAN DU TD

- Phase 0: **Quizz**
- Phase 1: **Identifier les postures de l'enseignant**
- Phase 2 : **Activité de l'élève : quel lien avec l'activité de l'enseignant ?**
- Phase 3 : **Définir les postures d'élèves à partir de l'analyse de l'activité**
- Phase 4: **Conclusion**

Phase 0 : **Quizz Bucheton - Goigoux**

<https://app.wooclap.com/home>

Phase 1 : Identifier les postures de l'enseignant



Définition des postures par D. Bucheton:

<https://www.reseau-canope.fr/notice/comment-definissez-vous-les-termes-gestes-et-postures-professionnels>

Réactifions : Reconnaître et identifier les postures d'étayage

CONTRÔLE

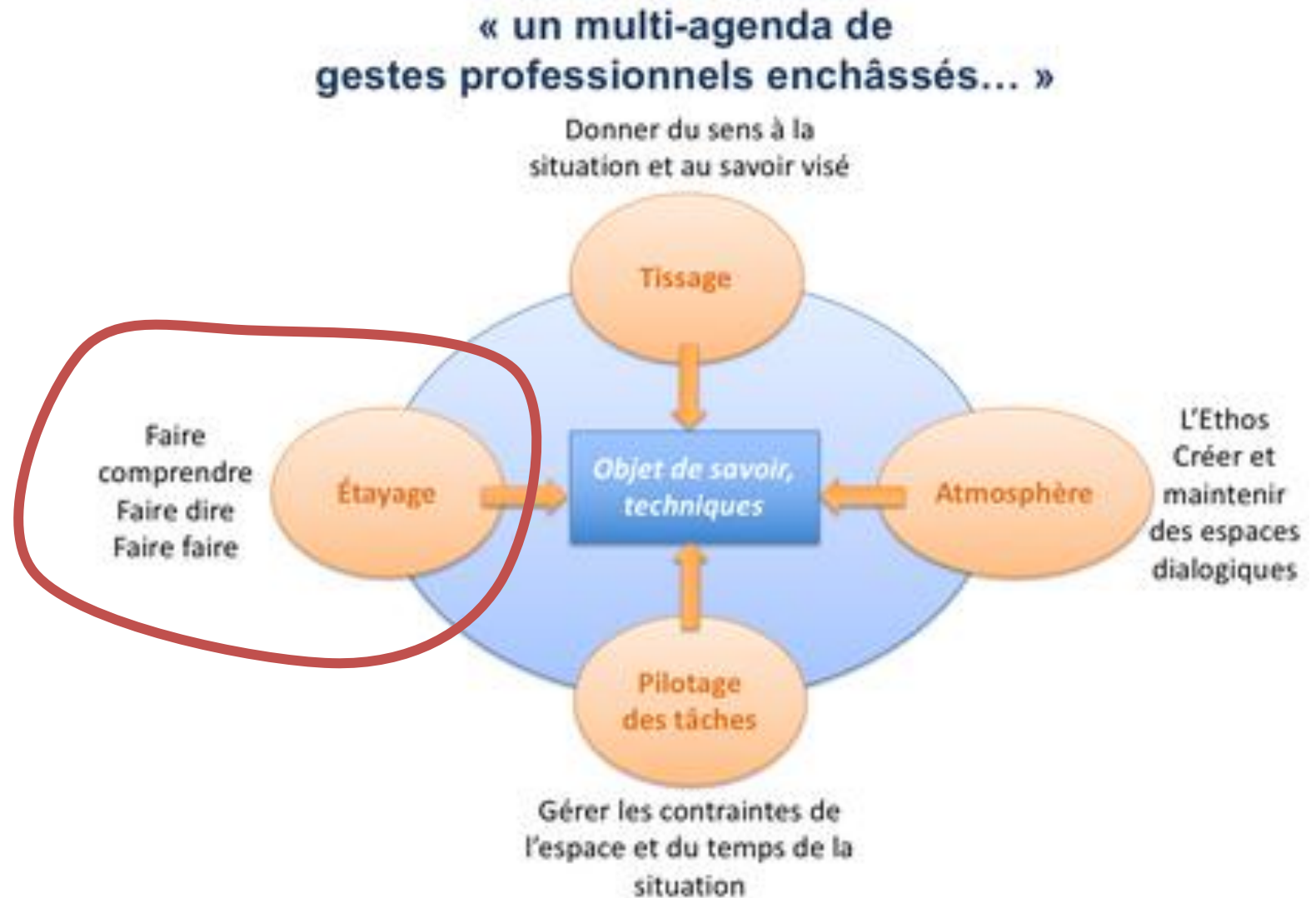
ACCOMPAGNEMENT

LÂCHER-PRISE

SUR-ÉTAYAGE / CONTRE-ÉTAYAGE

ENSEIGNEMENT

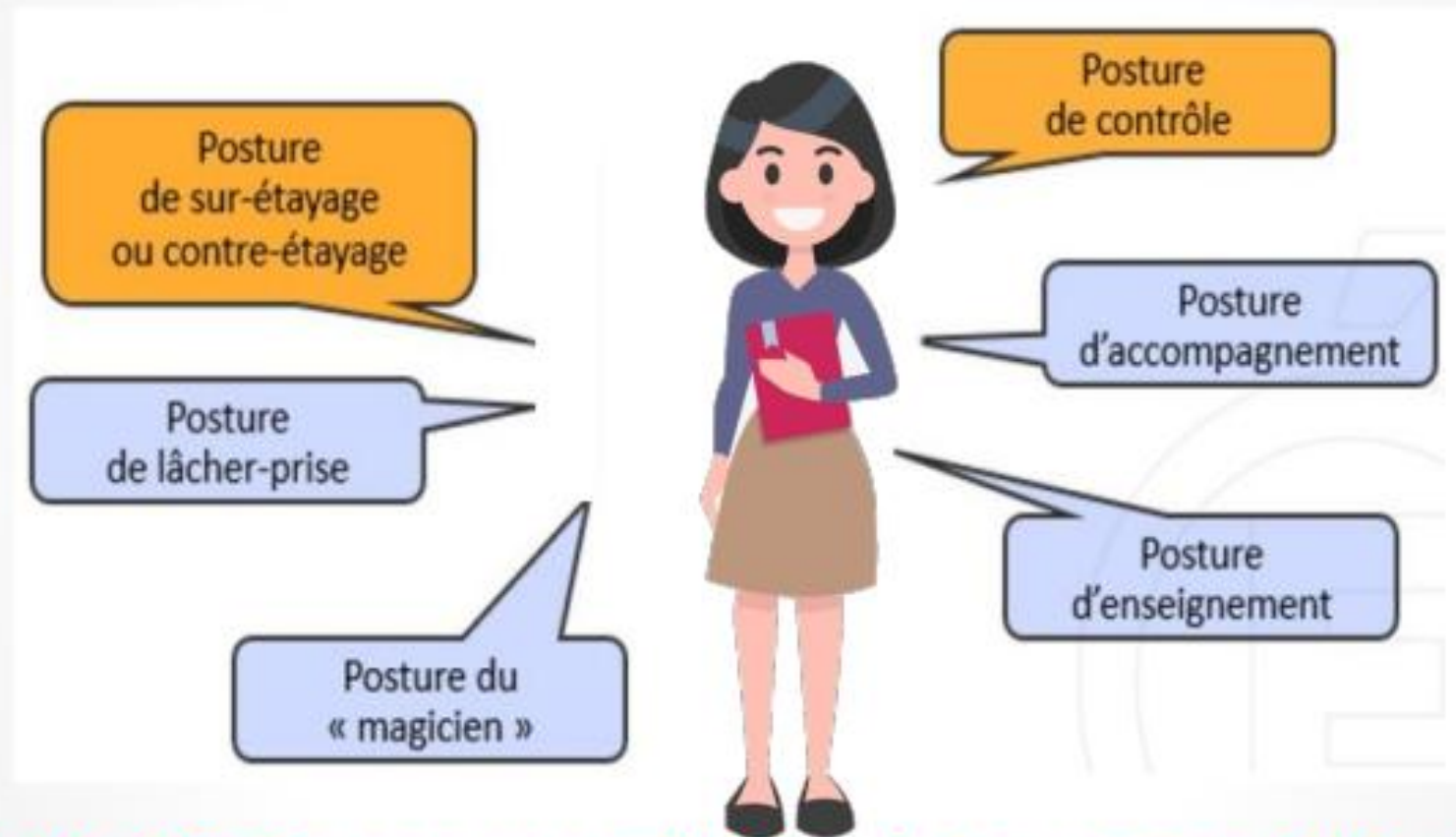
MAGICIEN



Définition de Posture

- Une combinaison momentanée de gestes pour s'emparer de la tâche
- Une configuration de gestes pré-construits
- Les sujets disposent d'une ou plusieurs postures pour négocier les tâches
- Ils peuvent changer de posture en cours de tâche
- La posture est relative au sujet, au contexte et aux objets travaillés

Postures d'étayage



→ L'efficacité serait liée à la capacité de circuler dans ces diverses postures

Posture de lâcher-prise



L'enseignant met les élèves en autonomie et n'intervient pas systématiquement dans leur travail. Il les autorise à tenter différents chemins, il laisse expérimenter.

L'enseignant met les élèves en activité dans des groupes, met à disposition des ressources ou des fiches à consulter librement, il fait confiance...

Posture d'accompagnement

L'enseignant laisse à l'élève le temps de réfléchir, apporte si besoin une aide ou un guidage mais se garde de faire à la place de l'élève.

L'enseignant pose une question puis attend, il accepte et valorise des réponses hésitantes sans intervenir, il donne des aides le cas échéant.



Posture du magicien

L'enseignant capte l'attention des élèves par de l'inattendu qui suscite de l'émotion.

L'enseignant est dans le jeu, la mise en scène théâtrale, il a recours à des récits et des images frappantes...



Posture de contrôle



L'enseignant est obsédé par sa gestion du temps et sa crainte de ne pas assurer le pilotage comme il l'a prévu. Il veille à faire avancer tout le groupe en synchronie.

Il est le maître détenteur du savoir et donc celui qui parle, qui valide etc.

Tout passe par le filtre de sa parole, il interrompt le cas échéant...

Posture d'enseignement



L'enseignant structure les savoirs qu'il formule, il en fait éventuellement la démonstration. Il s'attache à la conceptualisation.

Il distribue la parole, fait reformuler puis reprend la main...

Posture de sur-étayage, contre-étayage

L'enseignant n'attend pas (manque de patience ou malaise face au silence ou à la souffrance de l'élève) et va jusqu'à faire à la place de l'élève.

Il donne la réponse en même temps que la question, complète la phrase de l'élève...



Entrainons-nous

Consigne : Pour chaque scène, déterminez quelle posture l'enseignant adopte parmi les choix proposés.

Scène 1

L'enseignant donne une consigne, les élèves sont au travail. L'enseignant circule entre les tables. Il s'arrête brièvement auprès de chaque élève pour vérifier que le titre de la leçon est bien souligné en rouge et que la consigne est rigoureusement appliquée avant de les autoriser à poursuivre un autre exercice.

- A) Posture d'accompagnement
- B) Posture de contrôle
- C) Posture de lâcher-prise

Scène 2

Un groupe d'élèves travaille sur une expérience de sciences. L'enseignant reste en retrait au bureau, il observe les interactions à distance sans intervenir, même lorsqu'il voit les élèves hésiter sur le protocole, afin de les laisser tester leurs propres hypothèses en toute autonomie.

- A) Posture de lâcher-prise
- B) Posture de sur-étayage
- C) Posture d'enseignement

Scène 3

Pour introduire une nouvelle séance d'histoire, l'enseignant entre dans la classe en portant un costume d'époque et commence à raconter une anecdote mystérieuse. Il utilise des jeux de lumière et des changements de voix pour captiver immédiatement l'attention et susciter la curiosité des élèves.

- A) Posture d'enseignement
- B) Posture du magicien
- C) Posture de contrôle

Scène 4

Pendant une séance de mathématiques, l'enseignant se tient au tableau. Il dessine un schéma détaillé et explique précisément, étape par étape, la procédure à suivre pour résoudre un problème, en montrant aux élèves comment mobiliser les connaissances acquises précédemment.

- A) Posture d'accompagnement
- B) Posture de sur-étayage
- C) Posture d'enseignement

Scène 5

Alors qu'un élève éprouve de grandes difficultés à tracer une figure géométrique, l'enseignant s'approche, prend le compas des mains de l'enfant et trace lui-même le cercle sur le cahier de l'élève en disant : « Regarde, c'est comme ça qu'il faut faire, on va gagner du temps ».

- A) Posture d'accompagnement
- B) Posture de sur-étayage (ou contre-étayage)
- C) Posture de contrôle

Scène 6

Un élève est bloqué sur une question de compréhension de texte. L'enseignant s'accroupit à sa hauteur et, plutôt que de donner la réponse, lui pose une série de questions ouvertes pour l'aider à expliciter son propre raisonnement et à trouver lui-même le chemin vers la solution.

- A) Posture d'enseignement
- B) Posture d'accompagnement
- C) Posture de lâcher-prise

Reconnaître et identifier des postures

Consigne:

A partir des vidéos suivantes, identifiez la posture majoritaire de l'enseignant + notez les indices et éléments observables qui vous ont permis d'identifier cette posture

| Faire trouver les bons mots



Trouver le bon mot en CE2-CM1

| Faire débattre les élèves



Débattre en élémentaire



Découvrir l'écrit



Compter les présents et les absents CP



Pépito histoire contée



Résoudre des problèmes

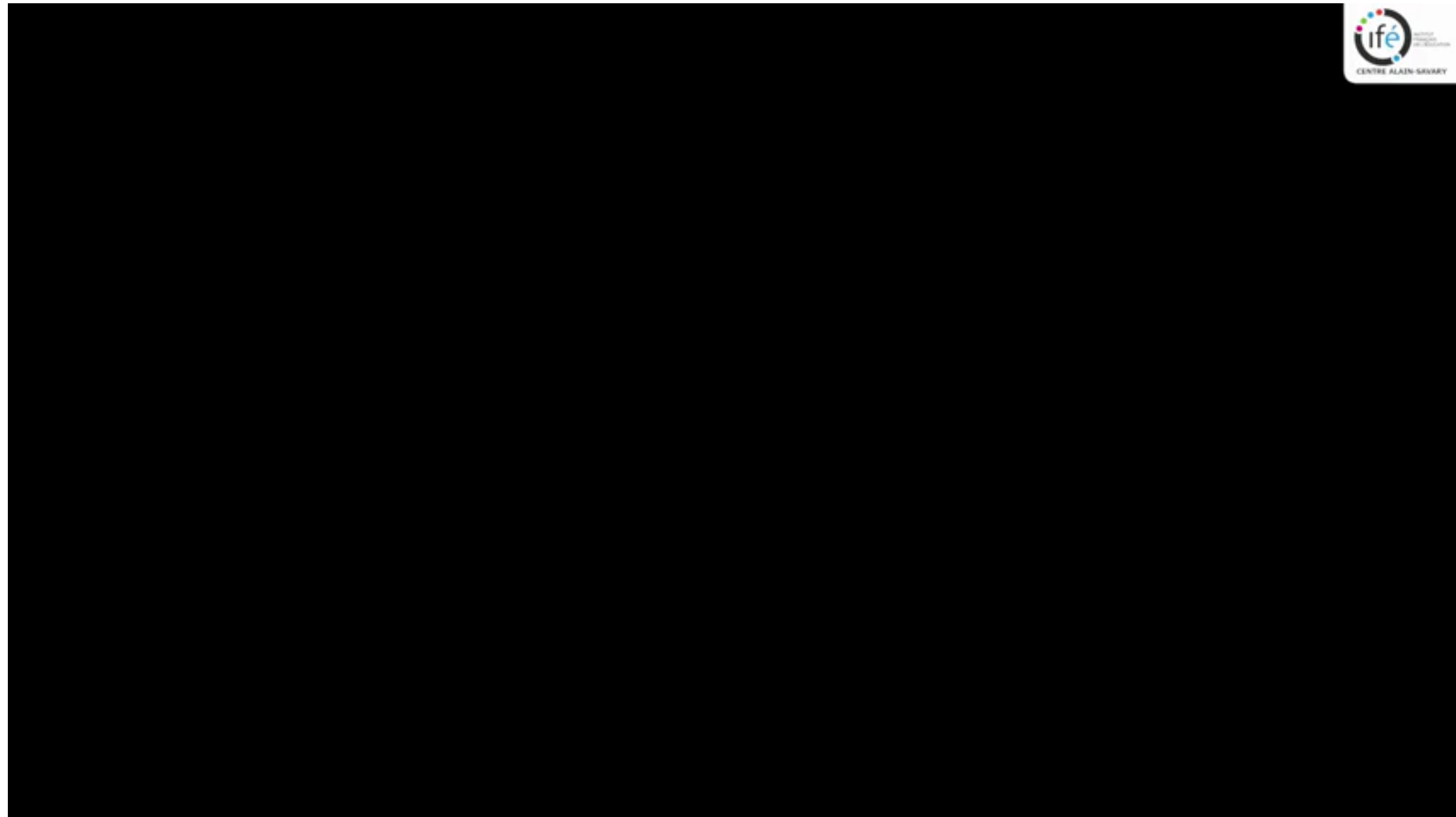
Trouver le bon mot CE2-CM1



Débattre en élémentaire



Découvrir l'écrit

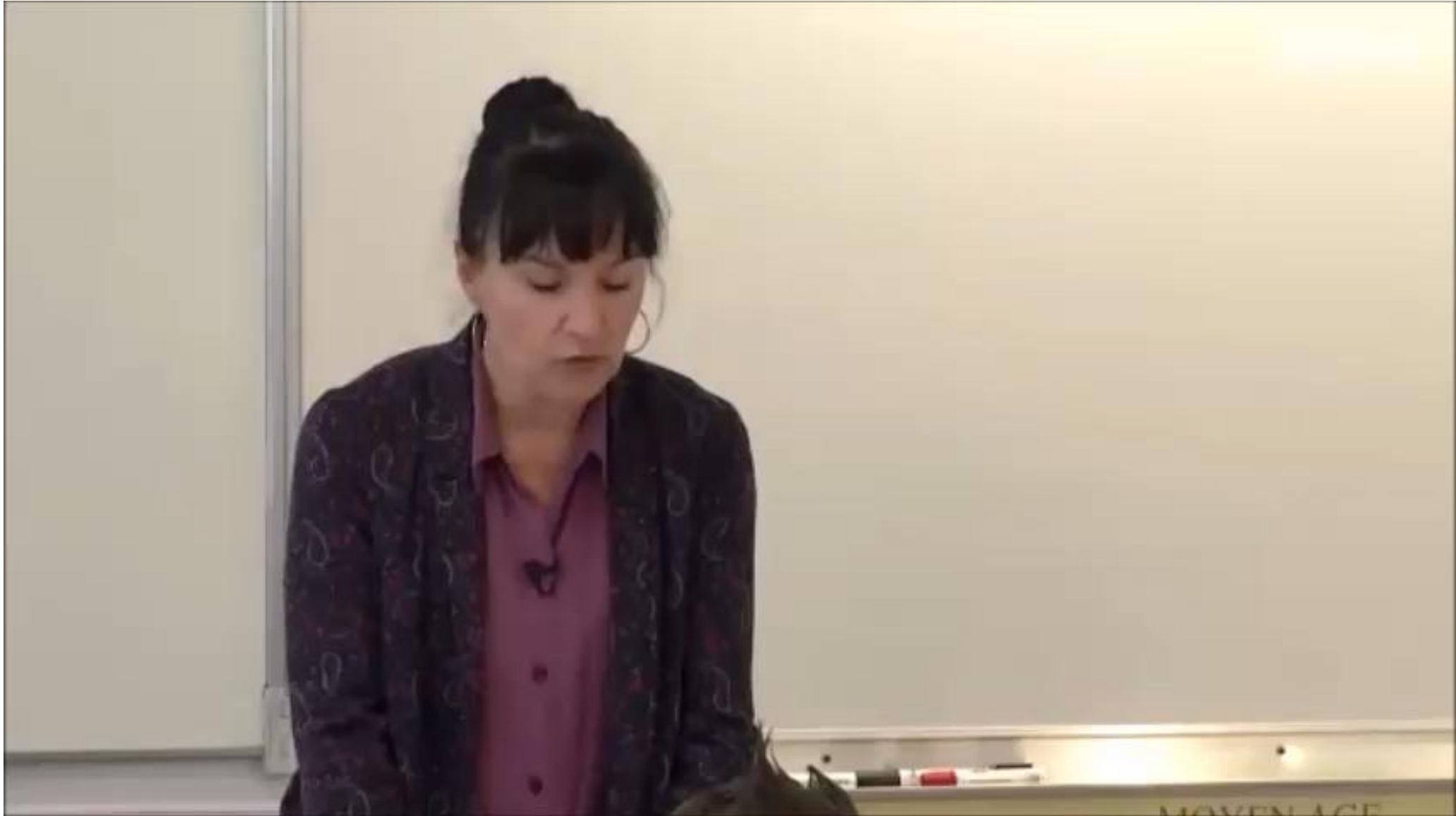


<https://centre-alain-savary.ens-lyon.fr/CAS/mathematiques-en-education-prioritaire/reportage-argenteuil/des-scenarios-de-formation/test-2>

Pépito

CANOPÉ

Résoudre des problèmes





Quelles sont les postures enseignantes ?

**Quelles sont les postures
enseignantes ?**

Phase 2 : Activité de l'élève : quel lien avec l'activité de l'enseignant ?

Dans les vidéos suivantes et à partir de la posture de l'enseignant, répondre aux 3 questions suivantes:

- Quelle est la tâche prescrite à l'élève ?
- Quelle est l'activité de l'élève ?
- Qu'est ce qui dans la posture de l'enseignant favorise ce type d'activité d'élèves ?



L'enseignant est dans une posture de sur-étayage

- Quelle est la tâche prescrite à l'élève ?

Restituer, retrouver les termes scientifiques relatifs au cycle de l'eau.

- Quelle est l'activité de l'élève ?

Une recherche lexicale par tâtonnement (« devinette »), l'élève:

- essaie de deviner le mot technique attendu par l'enseignante (mots finissant en « -tion », commençant par « p »).
- propose des termes comme « préposition » ou « pression » qui sont phonétiquement proches mais sémantiquement erronés dans ce contexte.
- teste des réponses jusqu'à ce que l'enseignante soit satisfaite (« Oui, il a trouvé le mot »).

- Qu'est-ce qui dans la posture de l'enseignant favorise ce type d'activité de l'élève ?

L'enseignante guide très fortement.

Elle oriente la recherche des élèves en fournissant des indices .

Elle induit leurs réponses.

Elle amorce les réponses en donnant des phrases à trous ou des débuts de mots pour que les élèves les complètent

L'enseignante déplace la tâche vers un jeu de devinettes.

Découvrir l'écrit

L'enseignant est dans une posture d'accompagnement et de lâcher-prise

- Quelle est la tâche prescrite à l'élève ?

Encoder et écrire une phrase en s'appuyant sur les ressources de la classe.

- Quelle est l'activité de l'élève ?

Mentalement, l'élève recoupe des informations, fait appel à ses connaissances, cherche des ressources, les sélectionne.

Il tâtonne, il écrit et fait des essais de réponse. Il se répète mentalement la chaîne orale à coder.

- Qu'est-ce qui dans la posture de l'enseignant favorise ce type d'activité de l'élève ?

L'enseignante met en situation et rassure (statut de l'erreur)

L'enseignante outille l'élève, le rend autonome cognitivement: référence aux traces écrites, est ce qu'il y a dans la classe un endroit où...

L'accompagne dans la recherche de solutions.

Laisse la place aux interactions entre élèves.

Valide, pose l'écart.

Encourage, félicite.


[...] Les effets du travail enseignant sur les apprentissages des élèves

Un certain nombre de travaux montrent – et c'est heureux ! – que les apprentissages réalisés par les élèves dépendent pour partie de l'enseignement dont ils bénéficient (Duru, Bellat et Mingat, 1998). Selon notre modélisation, c'est la qualité et la pertinence de la mise en activité des élèves qui est décisive. Il faut donc que la didactique s'attache à évaluer de manière fiable (Goigoux, 2001-b) comment son ingénierie permet de modifier l'activité des élèves en infléchissant l'activité des maîtres. (Goigoux)

Privilégier les stratégies positives dans un système dynamique.


Pratique « figée »

Postures de contrôle
Posture d'enseignement
Posture de sous-étayage



Jeu sur les postures

Postures de contrôle
Posture d'enseignement
Posture de lâcher-prise
Posture du « magicien »
Posture d'accompagnement



Phase 3 : Définir les postures d'élèves à partir de l'analyse de l'activité ?

A partir de l'analyse de l'activité de l'élève, D. Bucheton identifie des postures d'élèves :

Définition de Posture

- Une combinaison momentanée de gestes pour s'emparer de la tâche
- Une configuration de gestes pré-construits
- Les sujets disposent d'une ou plusieurs postures pour négocier les tâches
- Ils peuvent changer de posture en cours de tâche
- La posture est relative au sujet, au contexte et aux objets travaillés

Appropriation : Le jeu de Nim

- Répartir seize allumettes en ligne ; chaque **joueur**, à tour de rôle, va prendre une, deux ou trois allumettes ;
- Celui qui prend la dernière allumette a perdu.

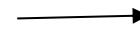


Observer les joueurs:

Si vous deviez trouver un nom à leur posture, comment la qualifieriez-vous ?

Les postures d'apprentissage des élèves

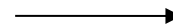
Scolaire : pas d'autorisation à penser



Insécurité , être en règle
Dépendance au M. à la tâche
Refus des pairs
Se conformer ou faire semblant

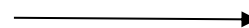
Ludique : détournement, créativité hors des normes

Première : dans le faire



Implication forte
Brut d'écrit ou de pensée
Identification
Absence de lien entre les tâches

Réflexive : prise de distance



Penser sur les tâches
Les objets de savoir sont nommés
Conscience de sa propre activité de pensée

Posture de refus

Le double versant des postures des élèves

Scolaire

- + S'appropriier les normes, codes de la discipline
- Être dans le répété, le recopié, ne pas prendre de risque

Première

- + s'engager dans la tâche, brut de pensée
- Pas de relecture, pas de retour, enfermement dans son propre langage

Créative

- + Mise à distance des normes qui libèrent l'invention
- Le refus d'entrer dans les formes de discours, le lexique de la discipline, le discours de l'école

Réflexive

- + Le processus de secondarisation, passage à l'abstraction à la schématisation; intégration de la pensée de l'autre
- L'impossibilité d'entrer dans l'agir, dans l'écriture ou la parole

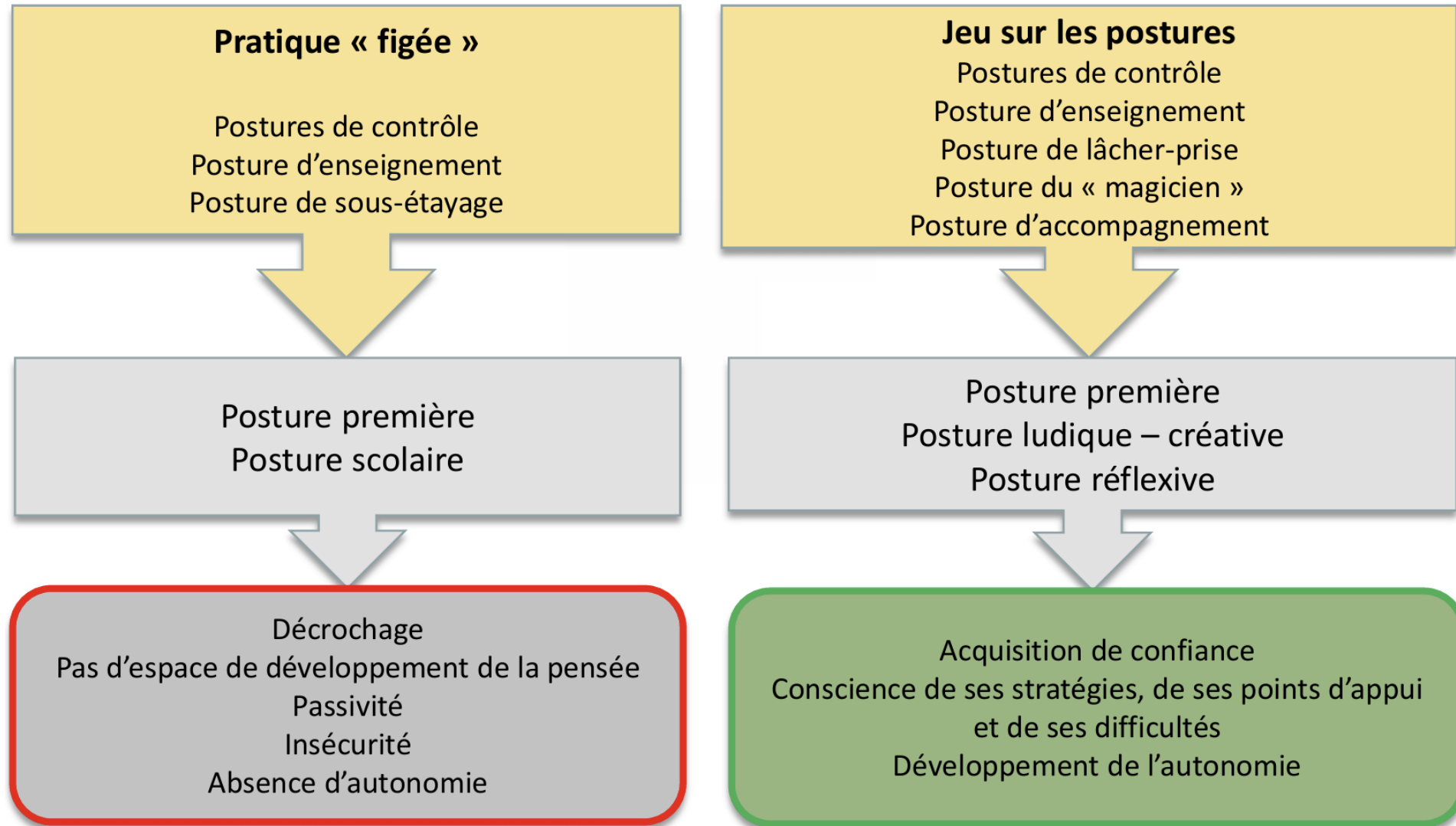
Refus

- + Signifie un désaccord, un problème, il affirme quelque chose
- Fuite, peur de l'engagement

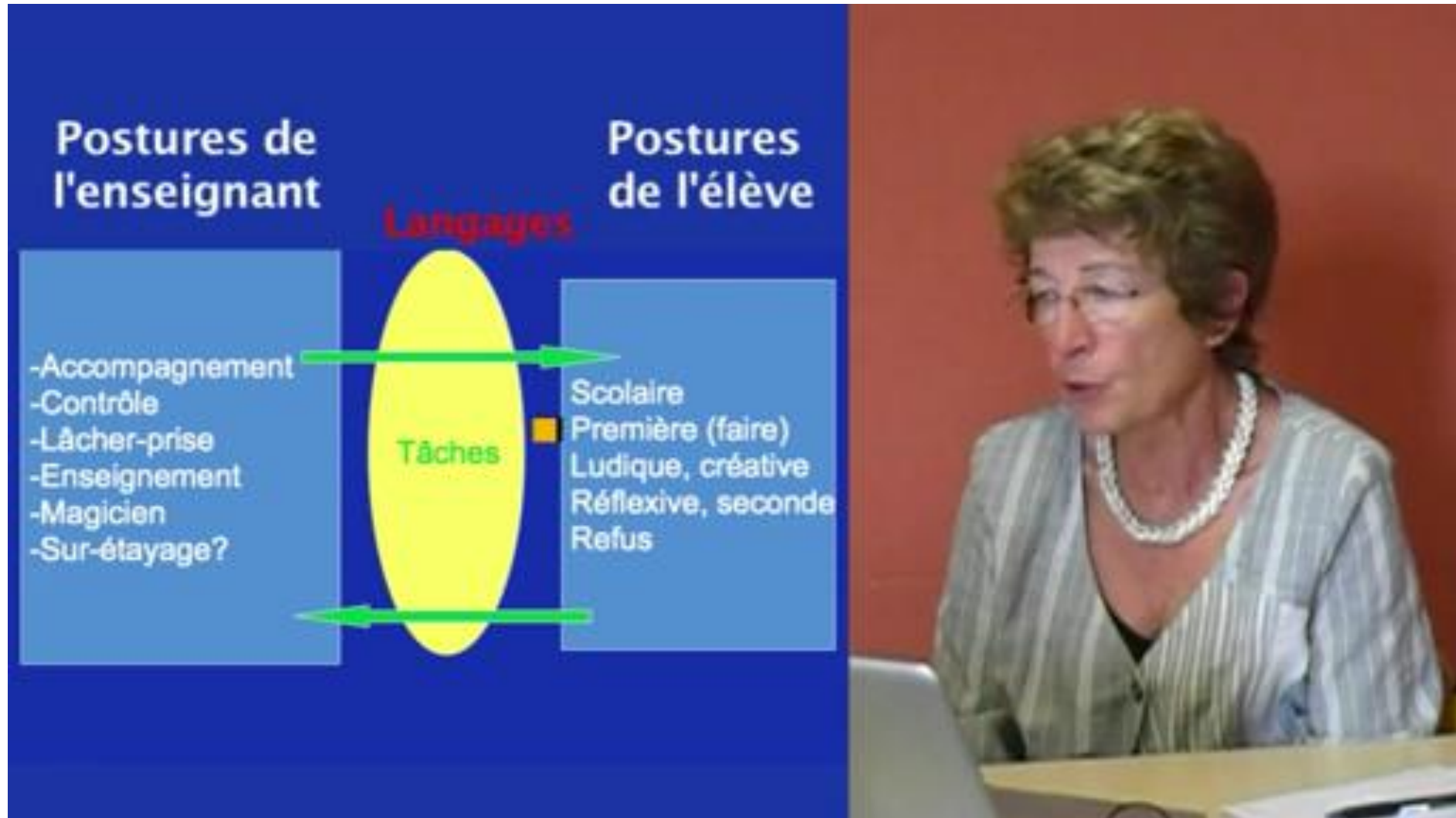
Phase 4 : **Conclusion**

Que faire de tout cela?

Privilégier les stratégies positives dans un système dynamique.



En guise de conclusion :



6 Postures enseignantes

🎯 Posture de contrôle

Cadrer la situation par un pilotage serré de l'avancée des tâches. L'enseignant cherche à faire avancer tout le groupe en synchronie.

👤 Posture d'accompagnement

Apporter une aide ponctuelle, en partie individuelle, en partie collective, en fonction de l'avancée de la tâche et des obstacles à surmonter.

👁️ Posture de lâcher-prise

Assigner aux élèves la responsabilité de leur travail et l'autorisation à expérimenter les chemins qu'ils choisissent. Posture ressentie comme un gage de confiance.

📖 Posture d'enseignement

Formuler, structurer les savoirs, les normes, en faire éventuellement la démonstration. L'enseignant fait ce que l'élève ne peut pas encore faire seul. Place forte du métalangage.

🎨 Posture du magicien

Utiliser des jeux, des gestes théâtraux, des récits frappants pour capter momentanément l'attention des élèves. Le savoir est à deviner.

🏠 Posture de sur-étayage / contre-étayage

Variante de la posture de contrôle : pour avancer plus vite, le professeur peut aller jusqu'à faire à la place de l'élève si la nécessité s'impose.

💡 Le multi-agenda de l'enseignant

Les postures s'inscrivent dans un **multi-agenda de préoccupations enchâssées** que l'enseignant gère simultanément :

- **Pilotage** : gérer le temps, l'espace, la chronologie des tâches
- **Tissage** : donner du sens en reliant avec le déjà-là, l'expérience personnelle
- **Atmosphère** : gérer les espaces de dialogue, la place pour la pensée singulière
- **Étayage** : doser et diversifier les formes d'aide (via les postures)

🎯 Recommandations pour la pratique

- ✓ **Alternier les postures** au sein d'une même séance pour maintenir la dynamique et l'engagement des élèves
- ✓ **Observer attentivement** les postures adoptées par les élèves pour ajuster sa propre posture en conséquence
- ✓ **Développer un panel large** de postures disponibles plutôt que de se cantonner au contrôle et à l'enseignement
- ✓ **Utiliser la vidéo** et le travail collaboratif entre enseignants comme leviers puissants pour faire évoluer ses postures professionnelles

🔄 Posture réflexive

Être dans l'agir mais aussi revenir sur cet agir, le « secondariser » pour en comprendre les finalités, les ratés, les apports. Métacognition active.

🎓 Posture scolaire

Essayer avant tout de rentrer dans les normes scolaires attendues, tenter de se caler dans les attentes de l'enseignant. Conformité aux codes de l'école.

🎮 Posture ludique-créative

Tentation latente et plus ou moins assumée de détourner la tâche ou de la re-prescrire à son gré. Exploration créative et engagement pour le plaisir.

👤 Posture première

Se lancer dans la tâche sans trop réfléchir, de manière spontanée et immédiate, sans recul ni questionnement préalable.

❌ Posture de refus

Refus de faire, d'apprendre, de se conformer. Indicateur à prendre au sérieux qui renvoie souvent à des problèmes identitaires, psycho-affectifs ou à des violences symboliques.

5 Postures élèves



Inégalités scolaires : Les élèves en difficulté ont souvent un répertoire limité à 2-3 postures (première, scolaire), tandis que les élèves en réussite mobilisent davantage de postures (ludique-créative, réflexive). Ces différences peuvent être accentuées ou réduites par les postures enseignantes.

« L'école organise et structure les rapports entre l'enseignement dispensé par l'enseignant et les apprentissages construits par les élèves. L'organisation conçue, mise en œuvre et gérée par l'enseignant a une incidence sur l'activité des élèves dans la façon dont ils mettent en œuvre la tâche qui leur est confiée, les difficultés qu'ils rencontrent et la manière dont ils les surmontent. S'intéresser à l'activité de l'enseignant et à celle de l'élève c'est entrer dans l'intime du système didactique pour en décrire les éléments mais surtout pour en comprendre les dynamiques fonctionnelles. L'élucidation de ces processus, inscrits dans les domaines de la transmission des connaissances scientifiques et technologiques, constitue un enjeu scolaire et sociétal majeur, au cœur des débats sur la désaffection des élèves pour les filières scientifiques ou sur la place de la culture scientifique dans le socle commun de connaissances de l'éducation pour tous. » (André Tricot)

Les postures "élèves"

POSTERS



Chez les élèves, cinq postures traduisant l'engagement des élèves dans les tâches ont été identifiées. Les élèves les plus en réussite disposent d'une gamme plus variée de postures et savent en changer devant la difficulté.



1

La posture première

Elle correspond à la manière dont les élèves se lancent dans la tâche sans trop réfléchir.

2

La posture ludique-créative

Elle traduit la tentation toujours latente et plus ou moins assurée de détourner la tâche ou de la re-prescrire à son gré.



3

La posture réflexive

Elle est celle qui permet à l'élève non seulement d'être dans l'agir mais de revenir sur cet agir, de le « secondariser » pour en comprendre les finalités, les ratés, les apports.



4

La posture de refus

Refus de faire, d'apprendre, refus de se conformer est toujours un indicateur à prendre au sérieux qui renvoie souvent à des problèmes identitaires, psycho-affectifs, à des violences symboliques ou réelles subies par les élèves.



5

La posture scolaire

Elle caractérise davantage la manière dont l'élève essaie avant tout de rentrer dans les normes scolaires attendues, tente de se caler dans les attentes du maître.



Références:

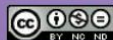
Dominique Bucheton



<http://neo.ens-lyon.fr/neo/formation/analyse/les-postures-élèves>



Bucheton, D., Soulé, Y. (2009). Les gestes professionnels et le jeu des postures de l'enseignant dans la classe : un multi-agenda de préoccupations enchâssées. Education & Didactique, 3(3), 29-48.
Bucheton, D. (Dir) (2009). L'agir enseignant : des gestes professionnels ajustés. Toulouse : Octarès.



<http://ressources-ecole-inclusive.org/>

Les postures "enseignantes"

POSTERS



La posture adoptée par l'enseignant face à sa classe va avoir une grande influence sur l'apprentissage des élèves. Ce geste professionnel, à la fois spontané et très élaboré puisqu'il découle de choix pédagogiques fondamentaux, est crucial dans l'enseignement.



Une posture est une manière cognitive et langagière de s'emparer d'une tâche. En fonction des obstacles et des difficultés qui se présentent tant du point de vue des élèves que des savoirs, l'enseignant s'en empare de façon différente.

1

La posture de contrôle

Elle vise à mettre en place un certain cadrage de la situation : par un pilotage serré de l'avancée des tâches, l'enseignant cherche à faire avancer tout le groupe en synchronie.

2

La posture d'accompagnement

Le maître apporte une aide ponctuelle, en partie individuelle, en partie collective, en fonction de l'avancée de la tâche et des obstacles à surmonter. Cette posture, à l'opposé de la posture n°1, ouvre le temps et le laisse travailler. L'enseignant évite de donner la réponse, voire d'évaluer. Il provoque des discussions entre les élèves, favorise la recherche des références ou outils nécessaires. Il se retient d'intervenir, observe plus qu'il ne parle.

3

La posture de lâcher-prise

L'enseignant assigne aux élèves la responsabilité de leur travail et l'autorisation à expérimenter les chemins qu'ils choisissent. Cette posture est ressentie par les élèves comme un gage de confiance. Les tâches données sont telles qu'ils peuvent aisément les résoudre seuls ; les savoirs sont instrumentaux et ne sont pas verbalisés.

4

La posture d'enseignement

L'enseignant formule, structure les savoirs, les normes, en fait éventuellement la démonstration. Il en est le garant. Il fait alors ce que l'élève ne peut pas encore faire tout seul. Ses apports sont ponctuels et surviennent à des moments spécifiques mais aussi lorsque l'opportunité le demande. Les savoirs, les techniques sont alors nommés. La place du métalangage est forte.

5

La posture dite du « magicien »

Par des jeux, des gestes théâtraux, des récits frappants, l'enseignant capte momentanément l'attention des élèves. Le savoir n'est ni nommé, ni construit, il est à deviner.

6

La posture de contre-étayage

Variante de la posture de contrôle, le maître pour avancer plus vite, si la nécessité s'impose, peut aller jusqu'à faire à la place de l'élève.

Références:

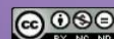
Dominique Bucheton



<http://neo.ens-lyon.fr/neo/formation/analyse/les-postures-enseignantes>



Dominique Bucheton et Yves Soulé, « Les gestes professionnels et le jeu des postures de l'enseignant dans la classe : un multi-agenda de préoccupations enchâssées », Education et didactique, vol. 3 - n°3 | Octobre 2009.



<http://ressources-ecole-inclusive.org/>